

Eglise de St-Crépin



Château de Lacypierre




Fiche randonnée

Boucle de la forêt

SAINT-CREPIN-CARLUCET




Conseils pour randonner

 N'oubliez pas que vous n'êtes pas des chameaux, **prenez donc de l'eau dans votre sac !**

 A moins que vous ne soyez des Robinsons Crusoé, prévoyez de **bonnes chaussures de randonnée !**

 **Soyez respectueux de la nature** : les fleurs sont tellement plus belles dans leur écrin de verdure !

 Comme les animaux, ne laissez que des traces qui s'effacent ! **Pas de déchets !**



Partager vos avis et vos photos sur Instagram ou Facebook! #fenelontourisme #randofenelon

Si vous rencontrez des problèmes d'entretien et de balisage, merci de nous le signaler via l'adresse tourisme@paysdefenelon.fr ou dans nos bureaux d'information touristique

Secours : 18 ou 112 / SMS d'urgence pour sourds et malentendants : 114



PAYS DE FÉNELON
EN PÉRIGORD NOIR
Office de Tourisme



PAYS DE FÉNELON
EN PÉRIGORD NOIR
Communauté de communes



Dordogne
PÉRIGORD
LE DÉPARTEMENT | dordogne.fr



PÉRIGORD
DORDOGNE
TOURISME FRANCE



INFO PARCOURS

Distance : **15 km**

Dénivelé : **+357 m**

Temps : **5h à pied**

Balisage jaune

Vous aimez les belles pierres et les forêts du Pays de Fénelon ? Alors cette randonnée est faite pour vous. Le petit patrimoine est omniprésent sur le village de Saint-Crépin : vous vous en donnerez à cœur joie. De jolies vues sur le paysage à admirer sur le parcours également.

**Office de Tourisme
du Pays de Fénelon**

ZA. Rouffillac
24370 Carlux

05 53 59 10 70

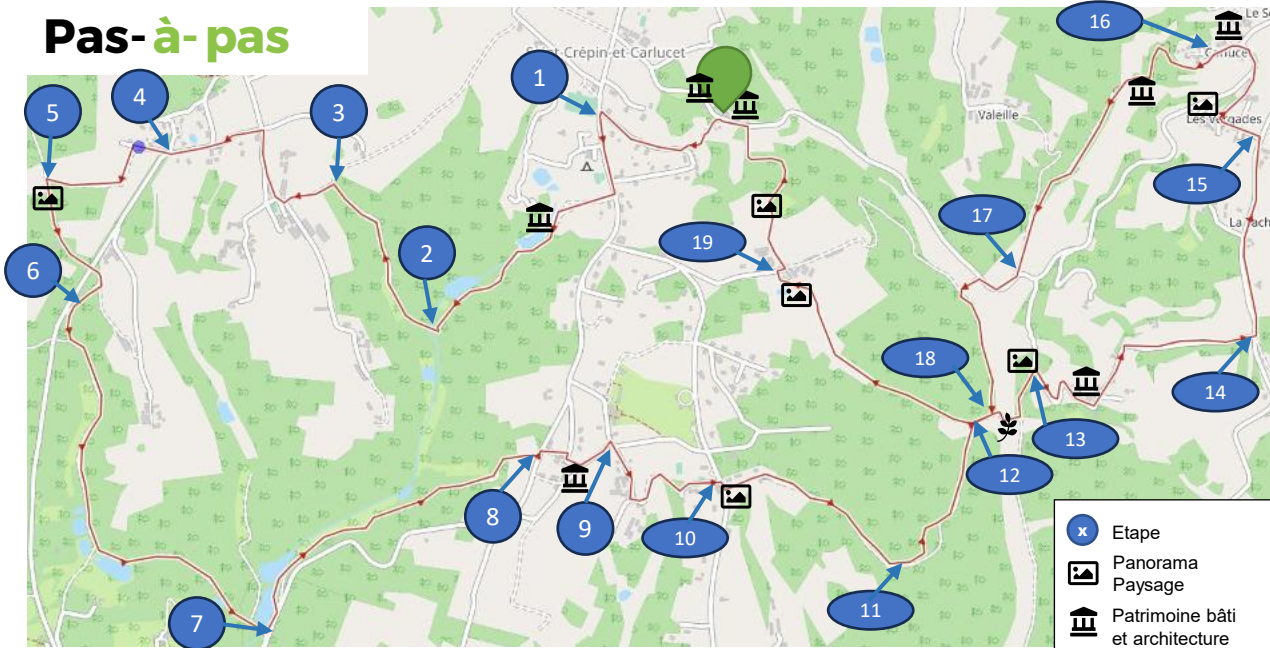
tourisme@paysdefenelon.fr

www.fenelon-tourisme.com

Grâce à ce QR code
retrouvez ce tracé en
version numérique sur le site
www.fenelon-tourisme.com



Pas-à-pas



Départ : Depuis le panneau d'appel situé sur le parking en bas du bourg de Saint-Crépin, remonter par la route vers le cimetière. Au cimetière, monter à gauche et suivre un chemin pentu qui s'élève rapidement le long d'un mur de pierres sèches. Poursuivre puis partir à droite

Église et bourg de Saint-Crépin : L'église Saint-Crépin est une église romane datant du XII^e siècle, remaniée aux XIV^e et XV^e siècles. Le bourg de Saint-Crépin a été bâti autour de son église, autrefois le cœur névralgique du village. Autour de vous : fontaine, ancien four à pain, croix, église, ancien presbytère, ancienne poste : la vie d'autrefois. *

Château de Lacypierre : Situé sur la commune de Saint-Crépin et Carluçet, le Château de Lacypierre, bâti entre le XV^e et le XVII^e siècles, va vous émerveiller par ses proportions originales, sa tour hexagonale et son impressionnante toit de Lauzes. Acheté en 1968 par Mme et M. Lebon, de nombreux travaux ont été nécessaires pour restaurer et stabiliser les fondations du château qui menaçaient de s'effondrer, principalement la tour hexagonale et la façade arrière en partie reconstruite et imaginé par les propriétaires. Une exposition expliquant les travaux de restauration entrepris pour sauver le bâtiment est visible gratuitement dans la cour ombragée du château. Visites guidées possibles sur réservation.

1. A l'intersection prendre à gauche, puis, environ 300 m plus loin, quitter la route et prendre le chemin à droite.
2. Rester sur le chemin à droite, traverser le fond du vallon. Continuer toujours tout droit pendant 600 m environ.
3. Prendre le chemin à gauche. A la route, prendre à droite. Séchoir à tabac et cabane en pierre sèche récente. Puis, au prochain carrefour, prendre à gauche.
4. Prendre à droite (quitter la route principale Proissans). A la fin de la partie goudronnée prendre le chemin à gauche.
5. Au chemin, prendre à gauche. Vue sur le paysage ouvert. Plus loin, passer sur le pont de l'ancienne ligne de chemin de fer. Après le pont, prendre à droite.

6. Au niveau de la route prendre le chemin à gauche. Peu après, prendre le chemin à gauche qui descend à travers une ancienne carrière. Le chemin surplombe le fond du vallon : prairies, haies. Continuer tout droit pendant plus d'1 km, passer devant un étang privé sur le côté droit.

7. A la route prendre à gauche. Environ 200 m plus loin, quitter la route et prendre le chemin qui descend à gauche, laisser les étangs à gauche. Garder la droite un peu plus loin, vous ferez face à deux chemins : prendre à droite celui qui monte, et continuer toujours tout droit.

8. Arrivé à la route prendre à gauche et tout de suite à droite la route qui monte. Prendre ensuite à droite à l'intersection suivante (angle de mur arrondi) puis à gauche. Dans le mur, vous pouvez observer une fontaine avec un bâti atypique.

9. Au croisement prendre à droite, puis, à gauche.

10. A l'intersection prendre à droite faire 10m et prendre à gauche direction « En Cassagne haute ». Belle vue à droite. Continuer toujours tout droit, laisser les chemins sur la gauche.

11. Après la zone de coupe de bois, au croisement des chemins, prendre le chemin qui descend à gauche

12. Prendre à droite, et au croisement suivant, tout droit. Puis, tourner à gauche.

13. A la route, prendre à droite, belle vue en montant. Dans le hameau de la Bouyerie, continuer tout droit.

Hameau de la Bouyerie : joli pigeonnier en ardoise dans l'angle d'une belle demeure, fontaine à droite, four à pain à gauche, un peu plus loin. Le nom "La Bouyerie" proviendrait d'un vieux mot "Boy" qui signifie bois. Défriché et destiné à faire pâturer les bœufs, le lieu est devenu bouyerie (une bouyerie). Ici, au XVII^e siècle "La Bouyerie" était un endroit résidentiel (plutôt habité par des nobles) *

14. A l'intersection prendre à gauche. Continuer tout droit sur la route, beau corps de ferme

15. Prendre à gauche direction « Vergade ». Prendre à droite de la ferme. Plus loin, jolie vue sur Carluçet. Au prochain croisement, poursuivre tout droit, puis, tourner à gauche en direction du village de Carluçet. Continuer tout droit au panneau indicateur.

Beau mur d'enceinte d'un monastère qui jouxtait l'église et son cimetière, jointé avec de la terre argileuse. Si vous êtes attentifs et curieux, vous pourrez même observer des trous dans les joints en terre rouge, où se nichent des abeilles.

Aller/retour possible vers l'église de Carluçet et son cimetière aux enfes (à une cinquantaine de mètres). Carluçet possède l'un des rares cimetières à enfes (casier destiné à recevoir un cercueil) qui, de plus, est encore utilisé (2018). Pour y accéder, entrez dans l'église et poussez la porte sur votre droite. La statue sur la façade de l'église a été sculptée par un soldat de la débâcle de 1940 venu se réfugier en Périgord.* L'enfeu désigne un casier étanche pour accueillir des cercueils ou des urnes funéraires.

16. Prendre le chemin qui descend à gauche (avant d'arriver en haut du village). Avant d'arriver en bas du vallon, 2 battants en bois (parfois, présence de moutons et de chèvres). Cabane en pierre sèche et panneau explicatif. Continuer tout droit jusqu'aux prochains battants en bois à côté de la grange, passer le lit du ruisseau et continuer sur le sentier. Au croisement, prendre à gauche. Continuer tout droit jusqu'à la route.

17. A la route prendre à droite. Cabane en pierre sèche de l'autre côté de la route. Prendre ensuite le chemin qui descend à gauche, puis, presque directement après, à nouveau le chemin de gauche.

18. Au croisement, aller à droite. Vous empruntez une partie du chemin que vous avez pris à l'aller, sur moins de 100 mètres. Continuer tout droit au prochain croisement, jusqu'à la route du hameau de Bertal.

19. Au hameau de Bertal, prendre à droite, puis 20 mètres après le chemin à gauche qui mène jusqu'au village de Saint-Crépin. Belle vue sur le bourg, avant de redescendre vers votre point de départ.