

MUSÉE MUNICIPAL

ALBERT MARZELLES

SAISON 23-24



▼
CULTURE
Marmande
TERRE DE GARONNE



ÉDITO

**FRANÇOISE
VERDIER**

Adjointe à la culture
et au patrimoine
culturel

ALAIN LE BRIS

Conseiller délégué
aux arts visuels et
au spectacle vivant

« Un tableau ne vit que par celui ou celle qui le regarde... »

Pablo Picasso

À l'occasion du 160^e anniversaire de la naissance d'Abel Boyé, le Musée Marzelles vous invite à découvrir, ou à redécouvrir, ses œuvres, en mettant notamment en lumière les acquisitions faites récemment lors de ventes aux enchères.

Du 3 mai au 22 septembre 2024, vous pourrez admirer de nombreuses études et autres croquis en lien avec des tableaux de la collection permanente du Musée.

Vous pourrez aussi entrer dans l'intimité de l'artiste au travers de ses carnets de dessins sans oublier une correspondance qui dévoile une partie de sa vie de famille.

Cet évènement autour du plus célèbre des peintres marmandais sera complété par 4 expositions temporaires.

Des *Identités urbaines* de Christian Gastaldi, voyage insolite au cœur de grandes métropoles, à la sculpture interactive de Gigacircus, en passant par les *Âmes fleurs* de Fanny Gillequin et les œuvres du collectif l'Œil Qui Gratte.

Notre ambition, cette année encore, vous faire vivre l'art, quelle qu'en soit la forme, et susciter, chez chacun, une palette d'émotions, toujours uniques...

Le Musée Marzelles est situé dans une maison du centre-ville qui appartenait à Monsieur Albert Marzelles, notaire originaire de Marmande et qui fut léguée à la ville en 1937. Ouvert au public en 1984 après restauration du bâtiment, il reçoit l'appellation Musée de France par le Ministère de la Culture en 2002. Il se développe autour de deux grands axes, la mise en valeur des œuvres du XIX^e siècle du peintre Abel Boyé et la présentation tout au long de l'année d'expositions temporaires d'artistes plasticiens, peintres, sculpteurs et photographes.

Autour des expositions temporaires, différentes médiations pour tous les publics sont également proposées ; animations spécifiques pour les scolaires, ateliers d'arts plastiques pour les enfants et les adultes, rencontres avec les artistes.

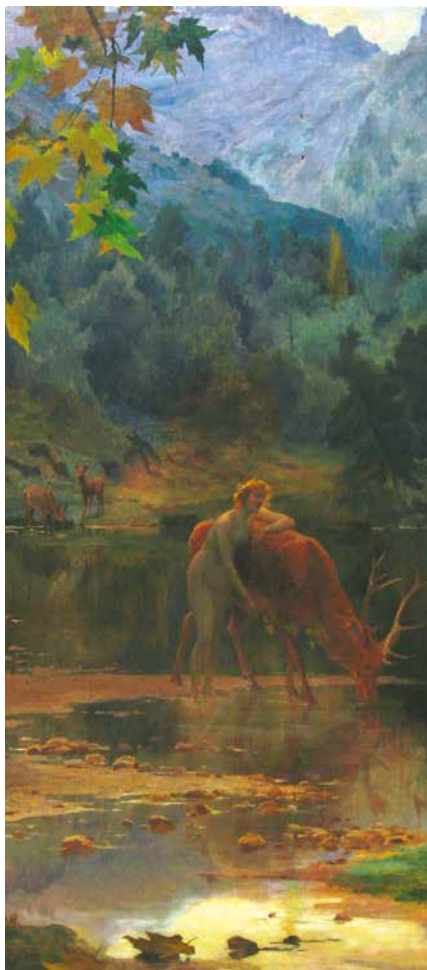
Les missions

- › Conserver, restaurer, étudier et enrichir les collections
- › Rendre les collections accessibles au public le plus large
- › Concevoir et mettre en œuvre des actions d'éducation et de diffusion visant à assurer l'égal accès de toutes et tous à la culture
- › Contribuer aux progrès de la connaissance et de la recherche autour des collections ainsi qu'à sa diffusion

Les collections

Les collections du musée se sont constituées au fil des ans, grâce à des legs, des dons ou des acquisitions provenant de familles illustres qui ont marqué la III^e République. La collection la plus remarquable est celle de peintures du XIX^e siècle de l'artiste marmandais Abel Boyé, exposée au premier étage du musée. Elle est composée de 35 tableaux, dont une majorité de portraits. Cette collection s'est constituée grâce aux dons de particuliers et aux achats de la ville de Marmande. Certains tableaux, plus ou moins endommagés, ont bénéficié d'une restauration. Un catalogue d'exposition est en vente à l'accueil.

→ Abel Boyé, *Femme à la biche*



→
Vue de l'exposition *Refléter, réfléchir* de Daniel Boursin
au Musée Marzelles en janvier 2023

ABEL BOYÉ UN ARTISTE MARMANDAIS

Abel Dominique Boyé, fils de Louis, cordonnier et de Françoise Constant, est né à Marmande le 6 mai 1864. Il fait de brillantes études chez les Frères, boulevard de Maré. Dès neuf ou dix ans, il a déjà un goût marqué pour le dessin. Il commence un apprentissage à l'atelier familial où il ébauche les premiers croquis, portraits ou caricatures, sur les plaques et semelles de cuir support préféré de son père, réputé artisan cordonnier.

Après être passé par l'école des Beaux-Arts de Bordeaux, il entre en 1883 à l'école des Beaux-Arts de Paris, où il est l'élève de Benjamin Constant.

Tout au long de sa vie, Abel Boyé expose dans les plus grands salons de son époque ainsi que dans les galeries d'art les plus réputés.

Outre de grandes commandes d'État, Abel Boyé a réalisé de nombreux travaux pour des particuliers. Il décora aussi des églises, des théâtres, comme le théâtre Ducourneau d'Agen, où il exécuta à la cire, la décoration du plafond et des panneaux de la rotonde du foyer.

Il a connu presque tous les honneurs que pouvait envisager un peintre notoire de l'époque. Il est nommé chevalier de Légion d'Honneur en 1903. Il s'éteint le 21 juillet 1933 à Levallois Perret.

Aujourd'hui perdue de vue, son œuvre demeure cependant un très vivant témoignage du goût et de la culture officielle de la fin du XIX^e siècle et du début du XX^e siècle. De nombreux musées possèdent des œuvres d'Abel Boyé, tels : le Musée des Beaux-Arts de Bordeaux, du Luxembourg, le Musée d'art et d'Histoire de Narbonne, le Musée des Beaux-Arts d'Agen et l'Académie des Sciences, Lettres et Arts d'Agen.

AUTOUR DE LA COLLECTION

Découverte virtuelle
et ludique des
œuvres d'Abel Boyé
avec l'application
gratuite **izi TRAVEL**



CHRISTIAN GASTALDI

*Identities urbaines
Beyrouth, Naples, La Plata, Paris...*

Christian Gastaldi, artiste sétois épris de liberté, se définit comme un peintre « bien que n'utilisant pas de peinture », et comme un poète « bien que détruisant les mots pour ne retenir que les fragments ».

Son matériau favori recouvre les murs des villes qu'il traverse tout au long de ces voyages : les affiches et les papiers abimés qu'il récupère, décolle, arrache, superpose, colle et déchire à nouveau.

Il cherche à capter l'identité propre de chaque ville à travers les événements sociaux et politiques que ces matériaux illustrent.

Le papier se plie, se froisse, se fripe, ondule, morcelle les mots en des touches de jaune, de rouge, de bleu ou encore de rose comme des pigments de couleur.

Et la déchirure,

convoque en nous l'imaginaire,

évoque le bruit qui la précède,

suggère des mots sans début ni fin aux sonorités

qui nous seront tout à la fois familières et étrangères, nous laissant en suspens et nous invitant au voyage.

AUTOUR DE L'EXPOSITION

**Sam. 16 et dim. 17
septembre 2023**
**Journées Européennes
du Patrimoine**

Sam. 16 sept. à 15h
Open mic rap

Venez découvrir des rappers de la région et si l'envie vous en prend, joignez-vous à cette scène ouverte.

Pour participer, inscription auprès de la RockSchool Marmande avant le 9 sept. – SMS au 07 66 78 09 50



Dim. 17 septembre
Ouvert de 10h à 12h
et 15h à 18h.

Sam. 7 octobre à 15h
Un samedi au musée
*Visite commentée
de l'exposition*

*Gratuit, réservation
au musée*

Jeu. 2 novembre à 10h
Animation famille
Atelier collage

Réalisez votre affiche dans le style de Christian Gastaldi
*À partir de 6 ans
Gratuit, réservation
au musée*





9 NOVEMBRE
2023 AU
6 JANVIER
2024



L'ŒIL QUI GRATTE

Sage/PASsage – se conformer ou pas

Le collectif L'Œil Qui Gratte propose dans cette exposition, d'explorer les chemins entre le convenu et la transgression, amenant le visiteur à déambuler autour des œuvres qui se jouent des codes, des formes et des matières. Opérer des désordres, contrarier le regard, bousculer le sens au travers de volumes, suspensions, peintures, sculptures, installations, son et créer un lien avec celui qui regarde.

Les 4 artistes sont réunies par une dynamique d'expérimentation, de création, par des passions communes et une vision sensible d'un monde humain. Même si les pratiques artistiques sont différentes, leurs œuvres restent complémentaires, singulières et plurielles.

Fouiller l'humain, Sylvie Malo explore l'interaction entre homme et société. Des récits recomposés, des visages usés, grattés, dégoulinés. Changer d'échelle, détourner et reformuler les événements et surtout questionner.

Par le décadage, l'ampleur du brossage, la sculpture du vide ou encore l'usage de supports improbables, Frédérique Charlemagne incite le spectateur à jouer avec sa perception du sujet. Élan, pesanteur, déséquilibre, statique ou mouvement permettent une immersion totale dans chaque œuvre. La drôle de figuration proposée par Anne Malivert ne cherche ni à séduire ni à ressembler. Des personnages singuliers se frayent un passage vers un espace ludique oscillant entre caricature et graffiti, perturbant parfois les perceptions et les repères habituels. Entre audace et prudence, impertinence et raison, Marie-Joelle Brosson propose une interrogation du monde présent en explorant la mémoire intime ou collective, celle des anonymes, des oubliés. Le plus souvent des femmes. Du passage à l'acte au passage du temps, les matériaux du passé retrouvent une actualité qui prend corps.

AUTOUR DE L'EXPOSITION

Sam. 2 décembre à 15h

Un samedi au musée

*Visite commentée
de l'exposition*

*Gratuit, réservation
au musée*

Sam. 6 janvier à 15h

Un samedi au musée

*Atelier de pratique
artistique :*

*Expérimentations
plastiques*

Visite de l'exposition et découverte des univers des quatre artistes suivie d'un atelier qui permettra d'expérimenter diverses techniques plastiques autour de l'aplat et du volume.

*Tout public,
enfants accompagnés
à partir de 6 ans*

*Renseignements, tarifs
et réservation au musée*

FANNY GILLEQUIN

Âmes fleurs

Fanny Gillequin crée des œuvres qui témoignent de la fragilité du monde et des civilisations. Son regard oscille entre émerveillement et indignation. L'artiste cherche à reconstruire ce qui a disparu et à mettre en valeur ce qui doit perdurer. Au-delà du constat alarmant de l'état du monde actuel, elle nous invite à plonger dans l'observation attentive, comme pour mieux nous sentir partie du tout. Son combat est de rappeler aux humains leur responsabilité dans la préservation du patrimoine culturel et de la nature. Chaque projet commence par une phase de recherche approfondie car elle veut traiter avec justesse les sujets qu'elle aborde. Prendre ce temps-là, lui permet de partager des informations parfois difficilement accessibles et de mettre en lumière des situations obscures. Dévastée par les images violentes en flux continu du monde moderne, Fanny Gillequin a opté pour un style miniature et coloré. Il y a dans ses dessins comme une petite histoire de l'Anthropocène. Pour s'exprimer, elle s'est instinctivement tournée vers le dessin et la peinture et a ainsi développé un style détaillé tout en dualité. Au premier abord ses œuvres semblent paisibles, poétiques et pleines de douceur. Pourtant en se rapprochant on découvre l'aspect plus sombre de son art. En effet, pour voir l'horreur, il faut s'approcher, et pour la comprendre il faut lire, c'est ce que l'artiste semble vouloir nous dire. Ressentir le moment de basculement et saisir l'importance de ces pertes pour l'humanité. Si le dessin est son premier amour, la sculpture l'a toujours accompagnée. Elle explore actuellement la taille de pierres semi-précieuses et souhaite mettre en avant avec sa minutie habituelle, la beauté et la fragilité du monde qui nous entoure.

AUTOUR DE L'EXPOSITION

Sam. 3 février à 15h

Un samedi au musée

Visite commentée de l'exposition

Gratuit, réservation au musée

Mer. 28 février à 10h

Animation famille

Atelier dessin

Dessinez un paysage inspiré par Fanny Gillequin
À partir de 8 ans
Gratuit, réservation au musée

Samedi 2 mars à 15h

Un samedi au musée

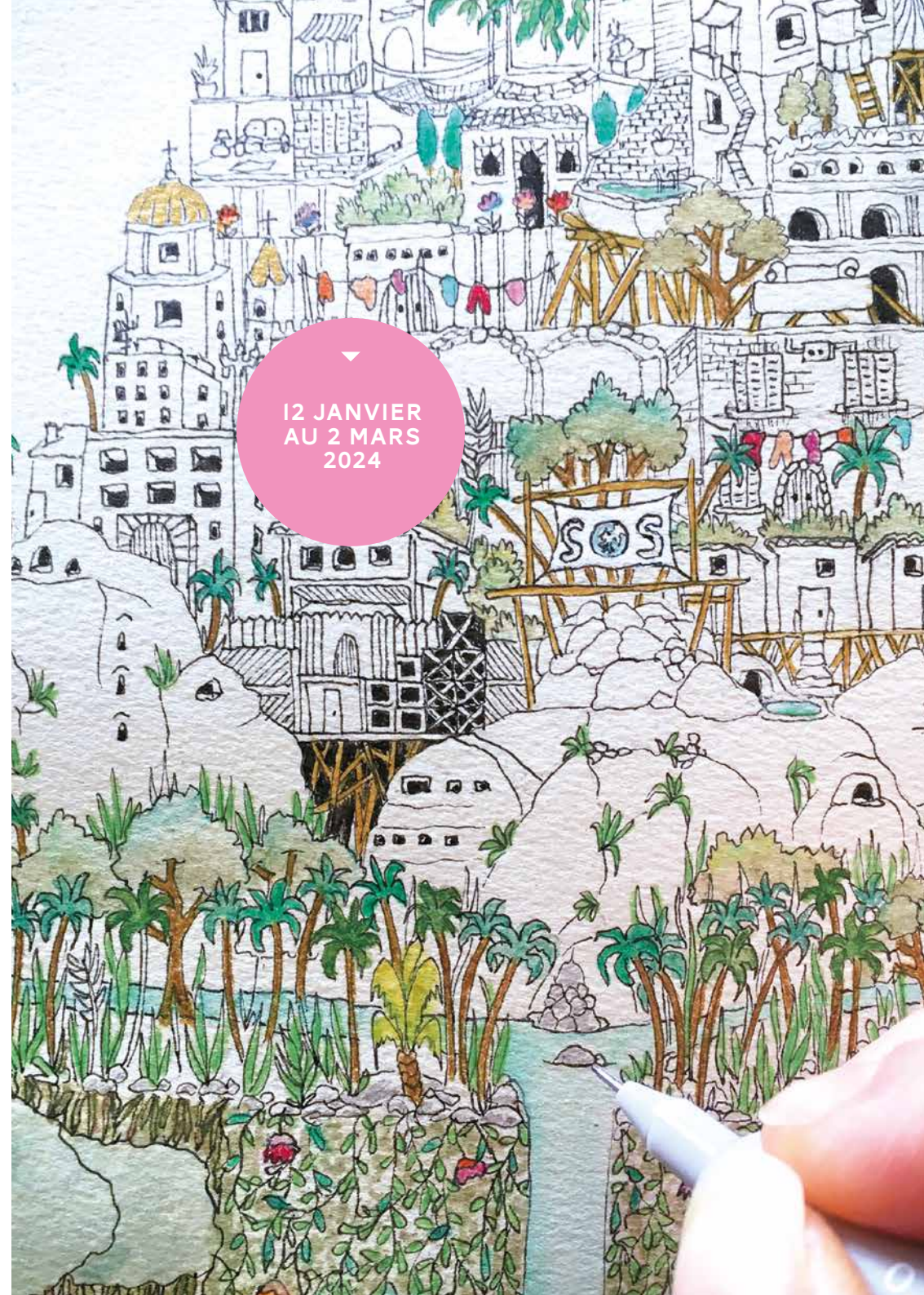
Atelier de pratique artistique :

Mon monde...

Visite de l'exposition suivie d'un atelier qui vous amènera à inventé votre monde imaginaire. À travers l'aquarelle, le dessin, le collage d'éléments naturels et en s'inspirant du travail de l'artiste, chacun sera invité à travailler le détail, la miniature.

Tout public, enfants accompagnés à partir de 8 ans
Renseignements, tarifs et réservation au Musée Marzelles

12 JANVIER
AU 2 MARS
2024





8 MARS
AU 27 AVRIL
2024

CONSTELLATION GIGACIRCUS.NET

*Tsagaan Yavaraï,
Que la Route soit Blanche*

AUTOUR DE L'EXPOSITION

Sam. 6 avril à 15h
Un samedi au musée
*Visite commentée
de l'exposition*
*Gratuit, réservation
au musée*

Mer. 24 avril à 10h
Animation famille
Histoire contée
Venez découvrir
Les Esprits de Taïga de
Nathalie Wyss et Emna
pour voyager en Mongolie
À partir de 4 ans
*Gratuit, réservation
au musée*

En partenariat
avec le festival TEKA(RT)
TEKA(RT)

Né des voyages en Mongolie de Sylvie Marchand (réalisatrice, ethnologue) et Lionel Camburet (scénographe, sculpteur de sons), *Tsagaan Yavaraï* est un dispositif numérique de projection circulaire fondé sur la vision du monde des pasteurs nomades.

Cette installation retrace le quotidien, la pensée et la cosmogonie des pasteurs mongols, axée horizontalement sur les points cardinaux et verticalement sur les mondes souterrains, les mondes de surfaces et les mondes aériens...

Cette œuvre est un voyage où la spiritualité est une question de survie face à la dureté de la nature. Au cœur du cercle d'images, le public découvre OVOO, sculpture interactive sur laquelle il est invité à déposer un objet. Chaque offrande agit sur le comportement des images : vers un nouveau thème, un passage de saison, une accélération du rythme, un changement de point de vue...

ABEL BOYÉ

La création d'une œuvre

À l'occasion des 160 ans de la naissance d'Abel Boyé, le Musée Marzelles célèbre le peintre marmandais de la fin du XIX^e siècle et du début du XX^e siècle.

Pour l'événement, le musée présente ses nouvelles acquisitions. Ces dernières années, en effet, carnets de dessins, esquisses, études et toiles sont venus compléter la riche collection Abel Boyé du Musée Marzelles.

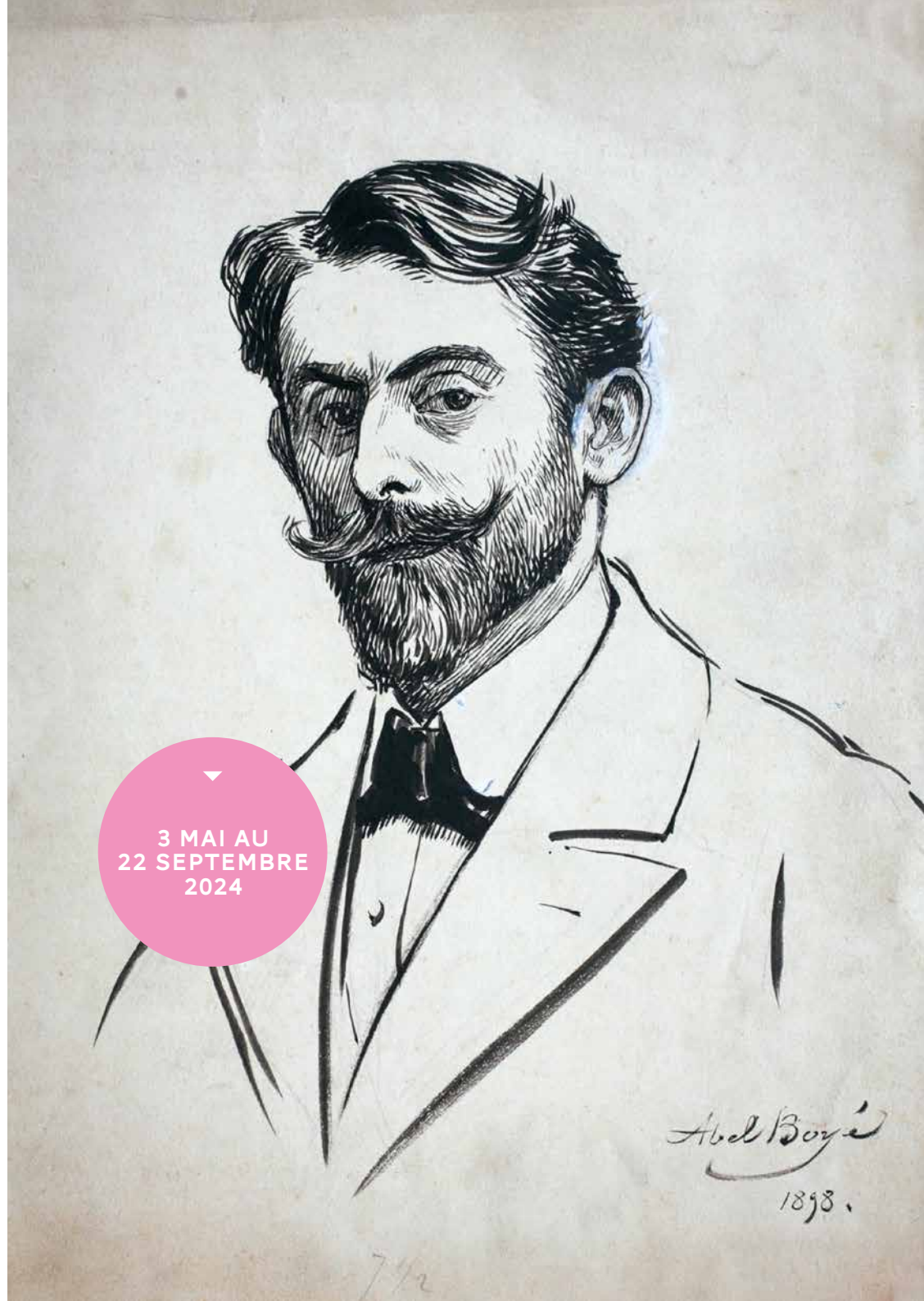
Ces acquisitions nous dévoilent le processus de travail du peintre et les étapes de création d'une œuvre, du croquis à l'étude en passant par la mise au carreau, autant d'étapes pour aboutir à la toile.

À travers des dessins, nous découvrons également les jeunes années du peintre durant sa formation.

Né à Marmande le 6 mai 1864, Abel Boyé se forme à l'École des Beaux-Arts de Bordeaux dès ses 17 ans puis en 1883 il rejoint les Beaux-Arts de Paris et l'atelier de Benjamin-Constant. À partir de 1885 et tout au long de sa carrière, Abel Boyé présente ses tableaux au Salon, à cette époque voie de reconnaissance officielle permettant d'obtenir commandes et honneurs.

La carrière du peintre marmandais est ainsi représentative du parcours des peintres académiques de son temps.

La correspondance de la famille Boyé et certains dessins comme le portrait de sa mère révèlent enfin une facette plus personnelle du peintre.





AUTOUR DE L'EXPOSITION

Conférences d'histoire de l'art

Animées par Mona Lévêque
La peinture en France au
tournant du XX^e siècle,
entre classicisme et
modernité

Sam. 4 nov. 2023 à 15h L'art académique et officiel au XIX^e siècle

Renseignements, tarifs
et réservation au musée

Sam. 4 mai 2024 à 15h Le temps des scandales et des avant-gardes

Renseignements, tarifs
et réservation au musée

(En attente de date officielle)

Nuit des musées Enquête au Musée Marzelles

À la lumière des lampes
torches, venez mener
l'enquête au musée pour
retrouver la palette du
peintre Abel Boyé qui a
mystérieusement disparue.

Sam. 1^{er} juin 2024 à 15h Un samedi au musée

Visite commentée de l'exposition

Gratuit, réservation
au musée

Sam. 6 juillet 2024 à 15 h Un samedi au musée

Atelier de pratique artistique : Abel Boyé et ses contemporains

Visite de l'exposition
suivie d'un atelier au cours
duquel les personnages
d'Abel Boyé trouveront
place dans les décors des
artistes contemporains
du peintre de la fin XIX^e
- début XX^e siècle.

Tout public,
enfants accompagnés
à partir de 6 ans
Renseignements, tarifs
et réservation au musée

Mer. 17 juillet à 10h Animation famille

Atelier autoportrait

Prenez la pose et réalisez
votre portrait comme les
personnages d'Abel Boyé
À partir de 8 ans
Gratuit, réservation
au musée

ÉVÈNEMENTS

UN SAMEDI AU MUSÉE

Tous les 1^{ers} samedis du mois, à 15h le Musée Marzelles vous propose une animation :

Visites commentées de l'exposition temporaire

Sam. 7 octobre 2023

Identités urbaines - Beyrouth, Naples, La Plata, Paris...

Sam. 2 décembre 2023

Sage/PASSage - se conformer ou pas

Sam. 3 février 2024

Âmes fleurs

Sam. 6 avril 2024

Tsagaan Yavaraï,

Que la Route soit Blanche

Sam. 1^{er} juin 2024

Abel Boyé, la création d'une œuvre

Gratuit, réservation au musée

Conférences d'histoire de l'art

La peinture en France au tournant du XX^e siècle, entre classicisme et modernité

Sam. 4 novembre 2023

L'art académique et officiel au XIX^e siècle

Sam. 4 mai 2024

Le temps des scandales et des avant-gardes
Renseignements, tarifs et réservation au musée

Ateliers de pratiques artistiques

Sam. 6 janvier 2024

Expérimentations plastiques, inspiré par le travail du collectif L'Œil Qui Gratte

Sam. 2 mars 2024

Mon monde..., inspiré par le travail de Fanny Gillequin

Sam. 6 juillet 2024

Abel Boyé et ses contemporains, détournement des tableaux d'Abel Boyé
Renseignements, tarifs et réservation au musée

JOURNÉES EUROPÉENNES DU PATRIMOINE 16 ET 17 SEPT. 2023

Sam. 16 sept. à 15 h

Open mic rap en collaboration avec la Rock School Marmande

Venez découvrir des rappeurs de la région et si l'envie vous en prend, joignez-vous à cette scène ouverte.
Pour participer, inscription auprès de la RockSchool Marmande avant le 9 sept. - SMS au 07 66 78 09 50

Dim. 17 sept.

Ouvert de 10h à 12h et 15h à 18h

À 15h et à 16h30

Visite décalée du Musée Marzelles

Les quatorze collections conservées au Musée Marzelles se dévoilent au cours d'une visite théâtralisée vous menant de l'atelier à la réserve en passant par les salles du musée.

Gratuit, réservation au musée

NUIT EUROPÉENNE DES MUSÉES

En mai 2024 (en attente de date officielle)

Enquête au musée

À la lumière des lampes torches, venez mener l'enquête au musée pour retrouver la palette du peintre Abel Boyé qui a mystérieusement disparue.

ANIMATIONS

PUBLIC FAMILLE

Pendant les vacances scolaires, le musée propose des animations de médiations gratuites destinées aux familles, pour que parents et enfants découvrent ensemble les expositions.
Sur réservation au musée
Tél. 05 53 64 42 04

Jeu. 2 nov. 2023 à 10h

Atelier collage

Réalisez votre affiche dans le style de Christian Gastaldi
À partir de 6 ans

Mer. 28 fév. 2024 à 10h

Atelier dessin

Dessinez un paysage inspiré par Fanny Gillequin
À partir de 8 ans

Mer. 24 avr. 2024 à 10h

Histoire contée

Venez écouter une histoire pour voyager en Mongolie
À partir de 4 ans

Mer. 17 juil. 2024 à 10h

Atelier autoportrait

Prenez la pose et réalisez votre portrait comme les personnages d'Abel Boyé
À partir de 8 ans

PERSONNES EN SITUATION DE HANDICAP

Médiations gratuites destinées au public en situation de handicap
Sur réservation au musée - Tél. 05 53 64 42 04

PUBLIC SCOLAIRE

Découverte des expositions et ateliers de pratique artistique
Pour plus de renseignements contactez le musée
Tél. 05 53 64 42 04



ATELIERS ARTS PLASTIQUES

Le musée propose des ateliers créatifs de pratique artistique pour les enfants et les adultes

ENFANTS

CE/CM et collège jusqu'à la 3^e (Dans la limite des places disponibles)
Renseignements et inscriptions :
Musée Marzelles

ADULTES

Dans le cadre des Passeports Adultes –
Mercredi 18h à 20h ou vendredi 14h à 16h ou 16h à 18h
Renseignements :
Musée Marzelles
Inscriptions :
Service des sports
Tél : 05 53 93 30 30

ATELIERS TICKETS LOISIRS PEINTURE ET MODELAGE

Uniquement pendant les vacances scolaires (sauf vacances de Noël)
Inscriptions :
Service des sports
Tél : 05 53 93 30 30



CALENDRIER RÉCAPITULATIF

8/09 > 4/11	–	Exposition <i>Identités urbaines</i> de Christian Gastaldi	p. 8
16/09	15h	Open mic rap	p. 20
17/09	15h & 16h30	Visite décalée du musée	p. 20
7/10	15h	Visite commentée de l'exposition <i>Identités urbaines</i>	p. 8
2/11	10h	Animation famille : Atelier collage	p. 8
4/11	15h	Conférence : l'art académique et officiel au XIX ^e siècle	p. 19
9/11 > 6/01	–	Exposition <i>Sage/PASsage – se conformer ou pas</i> du collectif L'Œil Qui Gratte	p. 11
2/12	15h	Visite commentée de l'exposition <i>Sage/PASsage – se conformer ou pas</i>	p. 11
6/01	15h	Atelier de pratique artistique : Expérimentations plastiques	p. 11
12/01 > 2/03		Exposition <i>Âmes fleurs</i> de Fanny Gillequin	p. 12
3/02	15h	Visite commentée de l'exposition <i>Âmes fleurs</i>	p. 12
28/02	10h	Animation famille : Atelier dessin	p. 12
2/03	15h	Atelier de pratique artistique : Mon monde...	p. 12
8/03 > 27/04	–	Exposition <i>Tsagaan Yavaraï, Que la Route soit Blanche</i> de la constellation GIGARCIRCUS.NET	p. 15
6/04	15h	Visite commentée de l'exposition <i>Tsagaan Yavaraï, Que la Route soit Blanche</i>	p. 15
24/04	10h	Animation famille : Histoire contée	p. 15
3/05 > 22/09	–	Exposition <i>Abel Boyé, la création d'une œuvre</i>	p. 16
4/05	15h	Conférence : le temps des scandales et des avant-gardes	p. 19
En attente de date officielle		Nuit des musées – Enquête au musée	p. 19
1/06	15h	Visite commentée de l'exposition <i>Abel Boyé – la création d'une œuvre</i>	p. 19
6/07	15h	Atelier de pratique artistique : Abel Boyé et ses contemporains	p. 19
17/07	10h	Animation famille : Atelier autoportrait	p. 19

Le musée propose de nombreuses activités tout au long de l'année, n'hésitez pas à nous suivre sur nos réseaux sociaux pour en savoir plus :

Facebook :

<https://www.facebook.com/museemarzelles/>

Instagram :

<https://www.instagram.com/museemarzelles/>

EXPOSITIONS DE L'ANNÉE

8 SEPT. – 4 NOV. 2023

CHRISTIAN GASTALDI – IDENTITES URBAINES
BEYROUTH, NAPLES, LA PLATA, PARIS...

9 NOV. 2023 – 6 JAN. 2024

L'ŒIL QUI GRATTE – SAGE/PASSAGE
SE CONFORMER OU PAS

12 JAN. – 2 MARS 2024

FANNY GILLEQUIN – ÂMES FLEURS

8 MARS – 27 AVRIL 2024

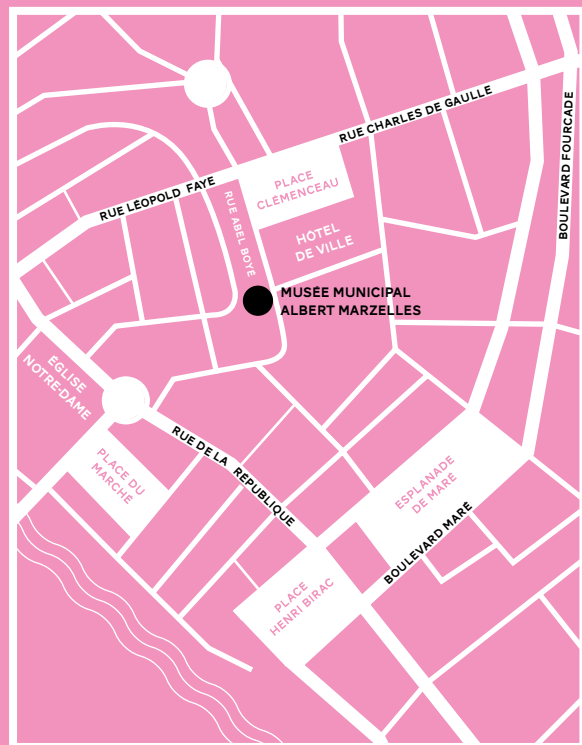
CONSTELLATION GIGACIRCUS.NET
TSAGAAN YAVARAÏ, QUE LA ROUTE SOIT BLANCHE

3 MAI – 22 SEPT. 2024

ABEL BOYÉ, LA CRÉATION D'UNE ŒUVRE

12 JUIN – 6 JUILLET 2024

TRAVAUX DES ATELIERS ENFANTS



INFOS PRATIQUES

HORAIRES D'OUVERTURE

Mercredi, jeudi et vendredi 15h-18h

Samedi 10h-12h et 15h-18h

Fermeture exceptionnelle

les mercredis et jeudis précédant
les expositions

Fermé les jours fériés

LES ESPACES

NIVEAU 1

Expositions temporaires

NIVEAU 2

Exposition permanente
des collections du musée

NIVEAU 3

Ateliers d'arts plastiques
et d'animations scolaires

ENTRÉE GRATUITE



MUSÉE MUNICIPAL ALBERT MARZELLES

15, rue Abel Boyé

47200 Marmande

Tél. : 05 53 64 42 04

musee@mairie-marmande.fr

www.mairie-marmande.fr

[f](#) [i](#) [@museemarzelles](#)

L'ÉQUIPE DU MUSÉE

MONA LEVEQUE

Responsable du musée

DELPHINE FORTUNY

Assistante administration
et communication

SANDRINE THEVEUX

Médiatrice culturelle

CATHERINE WAECKEL

Médiatrice culturelle