

ÉVADATIONS MAG

VOTRE MAGAZINE TOURISTIQUE

ÉVADEZ-VOUS!

Aubusson - Millevaches - Vassivière



Bienvenue chez moi !

Je suis ravi de vous présenter la deuxième plume de mon magazine « Evasions Mag » qui couvre la région d'Aubusson, Millevaches et Vassivière.

C'est grâce à la première plume que je suis devenu une vraie « célébrité locale ». Figurez-vous qu'aujourd'hui, il existe même des objets à mon effigie ! Mais ce n'est pas de moi dont je veux vous parler cette année mais de toutes ces belles personnes qui vivent sur mon territoire et qui l'aiment tout autant que moi. Ici, dans notre campagne verte et bleue, au sein de nos hautes forêts comme au ras des ruisseaux transpire l'inspiration.

Au petit matin brumeux, Marina⁽¹⁾ sait si bien saisir ce moment où la lumière du soleil levant saupoudre de ses pâles éclats la campagne. Un spectacle que j'aime par-dessus tout mais que, j'en suis conscient, peu de monde a la chance d'admirer.

Jean-Michel⁽²⁾ aussi magnifie notre terre et surtout, ses produits. Il sait les bonifier et les associer. Odeurs, couleurs et saveurs se mêlent et offrent des plats savoureux aux accents locaux. Leurs effluves me chatouillent

le bec mais je dois avouer que le petit poisson demeure mon mets préféré !

Bien d'autres personnes mettent la main à la pâte, qu'elle soit faite de farine ou de terre !

Modeler, tourner, façonner, couler, quel bonheur de donner naissance à des pièces uniques, fines ou robustes, solides ou fragiles mais toujours emplies de tous nos rêves.

Et vous, que vous inspire mon territoire ? Que vous permettra-t-il de réaliser ?

Cette plume 2 vous offrira peut-être l'occasion de vivre de vraies expériences ou de découvrir tous vos talents.

Marty

Scanne le QR code pour retrouver le Magazine Evasions Plume 1 en ligne !



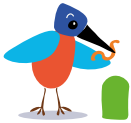
Viens,
je t'emmène



(1)p.26-27 / (2)p.28-29

RETROUVEZ LA CARTE DU TERRITOIRE À LA FIN DU MAGAZINE !

Les vers,
au bac
vert ...



Je continue à trier mes déchets



Les espaces naturels sont fragiles : lors de mes activités je respecte les milieux



Je reste sur les sentiers balisés



Je rapporte la documentation touristique à l'office de tourisme ou à mon hébergement pour qu'elle soit réutilisée ou triée.



Allumez
le feu !

En balade, en randonnée, je n'allume pas de feu



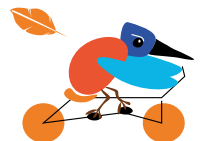
En pique-nique ou excursions, je rapporte mes déchets et les dépose dans une poubelle



Je favorise les circuits courts : je consomme des produits issus de producteurs et artisans locaux



Je limite ma consommation d'eau et d'énergie



Je privilégie la marche, le vélo, les transports en commun et le covoiturage

MÊME EN VACANCES

On adopte la Marty éco-attitude


Sommaire



SUSPENDS TON

VOL... P.4

Le savoir-faire
d'Aubusson à
Saint-Léonard
de Noblat



ÉCHAPPÉE BLEUE... P.10

Au fil de l'eau une
rivière, le Thaurion



PLOUF... P.12

Coins baignade
à Vassivière et au lac de
Sainte-Hélène

NOS COUPS

**DE COEUR
NATURE... P.14**



**À TIRE D'AILES DE...
AUBUSSON... P.16**
Vers Felletin
Vers Moutier d'Ahun

PLUMES LOCALES... P.20
Train à vapeur, Canoë
Kayak et Festival du
conte



**SIFFLER EN
TRAVAILLANT... P.22**
La Pierre à pain
Passage Secret



**BALADE
FLORALE...
P.24**
Millevaches
botanique

**DANS
L'OEIL
D'UNE
PHOTO-
GRAPHE... P.26**
Marina
Bonifas




DÉPLUMEZ-VOUS... P.42

En deudeuche




SAUTILLES DANS LES CHEMINS... P.40

La randonnée
pastorale



**POUR LES
FAMILLES...
P.38**

Éveillez vos enfants
à la culture



**POUR LES
OISILLONS... P.34**
Quizz + À la recherche de
sensations fortes pour vos enfants

À PICORER... P.32
Sève de bouleau
et cueillettes



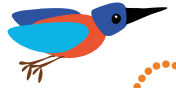
**LES GOURMANDISES
DE MARTY... P.30**
Le creusois et les
massepains

**AYEZ
LE BEC FIN !... P.28**
À table et au
marché
avec un
chef



Suspend ton vol...

Le savoir-faire d'Aubusson à Saint-Léonard de Noblat





ATELIER - MUSÉE DES CARTONS DE TAPISSERIE

Longtemps méconnu, le carton de tapisserie est pourtant **l'élément essentiel de la fabrication d'une tapisserie**. Placé sous les fils de chaîne des métiers à tisser de basse-lisse, ce carton peint joue le **rôle de patron pour le lissier**. Depuis 2012, ce musée créé par l'Association Am'Carta, propose des visites guidées vivantes de la collection inédite des cartons peints. Vous découvrirez l'histoire artistique et technique du **savoir-faire singulier d'Aubusson**, reconnu au **patrimoine culturel immatériel de l'humanité par l'UNESCO**. L'association propose une programmation variée d'expositions d'artistes et artisans, mais aussi des événements, dans sa galerie attenante au musée.

Plus d'infos : amcarta-cartonstapissierieaubusson.overblog.com • Aubusson • 06 88 25 35 07



Le Moulin du Got - Saint-Léonard de Noblat



Exposition artistique au Moulin du Got ©Moulin du Got

LE MOULIN DU GOT Construit au 15^{ème} siècle, le Moulin du Got est aujourd'hui **un site multiple**, alliant **création de papier et travaux d'imprimerie**, visites, ateliers créatifs pour petits et grands, expositions et résidences d'artistes. Plusieurs gammes de **papier faits-main** voient le jour dans ce lieu chargé d'histoire. Les classiques, des feuilles nobles confectionnées à partir de **chanvre, de lin et de coton**. Les légumes, des papiers innovants fabriqués avec des **épluchures de légumes et autres déchets végétaux**. Les recyclés aux multiples textures et couleurs. Des **créations sur mesure** pour des artistes, chefs étoilés, créateurs de luminaires, entreprises et particuliers y sont également conçues sur demande... Poussez les portes du moulin et découvrez **500 ans de savoir-faire** qui se perpétuent sous vos yeux entre tradition et création !

Plus d'infos : Moulin du Got • Le Pénitent • Saint-Léonard-de-Noblat • 05 55 57 18 74

Horaires d'ouvertures et tarifs sur **www.moulindugot.com**



AU COCHON DINGUE ! Laure Laforge découvre l'argile en 2001 et c'est une véritable révélation ! Elle a tout de suite adoré **le travail de la terre**, une matière surprenante qui offre des possibilités de créations incroyables. Une passion dont elle a pu faire son métier. Installée à **Eymoutiers** dans son **atelier-boutique**, elle modèle l'argile et crée des pièces uniques, colorées et poétiques. Elle dessine également, peint des toiles et a publié trois albums de littérature jeunesse illustrés par ses créations. Sans oublier les **ateliers de modelage**.
Plus d'infos : Atelier-boutique Au cochon dingue • Place de l'ancienne mairie • Eymoutiers 06 71 39 96 16 • Horaires d'ouverture et actualités sur www.aucochondingue.com

L'épopée diamantaire - Felletin



Diamanterie ©Aubusson Felletin Tourisme

De 1890 à 1982, des milliers de diamants ont été taillés sur les bords de la Creuse.

Felletin a résonné pendant près d'un siècle au son des tours de diamantaires, une activité presque oubliée, qui pourtant a marqué l'histoire et l'économie de la cité creusoise tout au long du 20ème siècle. Jusqu'à sa fermeture, plus d'une centaine d'ouvriers diamantaires se sont succédé dans cet atelier.

C'est dans cette coopérative construite en 1912, que les ouvriers ont façonné le diamant à la commande pour la **joaillerie** puis pour **l'industrie**.

Les diamantaires felletinois ont exporté leur savoir-faire jusqu'à Londres, Anvers ou bien encore New-York.

Aujourd'hui, **un parcours immersif vous transporte dans l'ambiance de l'atelier d'autrefois**. Les tours de diamantaires reprennent vie grâce à une **expérience interactive** et un documentaire exclusif. Un **espace de vente** aménagé au cœur du site vous attend pour repartir avec un souvenir de votre épopée.

Plus d'infos :

2 rue de la diamanterie

23500 Felletin • 05 55 83 10 54 /

05 55 66 54 60

www.felletinpatrimoine.com



Biennale @Creuse Sud Ouest

UNE POTIÈRE À LA BIENNALE : À Chavanat, village de Creuse aux portes du plateau de Millevaches vit Anne- Elise. **Anne-Elise est potière**, artisane d’art, même si elle n’aime pas qu’on lui colle une étiquette !

Elle est tombée dans la terre à l’adolescence et ne l’a plus jamais quittée. Elle aime tout en elle, son odeur, son contact même s’il y a parfois des outils entre ses mains et la matière. D’un **bloc de grès** grossièrement découpé, la potière fait naître un bol abouti, fin, coloré, à son image. La magie du tournage permet à chacun d’imprimer les actions de son corps et de ses gestes sur la terre, liant intimement l’objet à celui qui le façonne. Anne-Elise crée des pièces utilitaires. Elle les présente sur certains **marchés** à la belle saison, notamment le **vendredi à Felletin**. Elle apprécie se trouver avec des stands de

producteurs, moment de partage privilégié. La poterie étant une activité solitaire, les potiers prennent plaisir à se retrouver.

UNE BIENNALE : La **Biennale de la céramique et des Arts Actuels au Moutier d’Ahun** a lieu le deuxième week-end de septembre. C’est l’occasion de découvrir cet art et ses multiples facettes. Plus de vingt potiers y présentent leur savoir-faire. **Pièces utilitaires, œuvres d’art, tradition, modernisme**, l’offre est étonnante et attirante. Artistes actuels, ateliers, démonstrations... complètent un week-end très... terre à terre !
Week-end du 7 et 8 septembre 2024.

Plus d’infos : Office de tourisme 23150 Ahun
05 55 62 55 93 / 05 55 64 12 20
www.tourisme-creuse.com

Échappée bleue

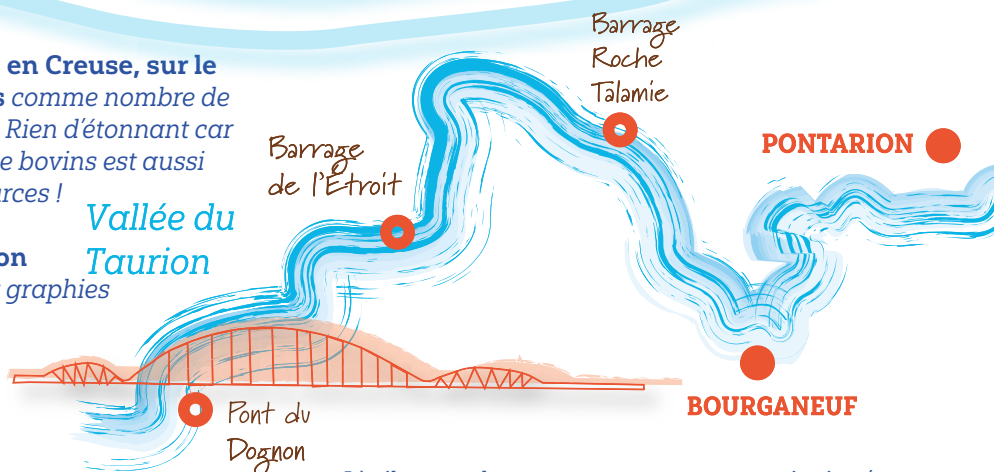
Il naît près de **Gentioux, en Creuse**, sur le **plateau de Millevaches** comme nombre de nos rivières et ruisseaux. Rien d'étonnant car ce plateau imagé de mille bovins est aussi riche de nombreuses sources !

Nous parlons du **Thaurion ou Taurion**, car les deux graphies existent.

Très rapidement, il coule sous le **petit pont de Senoueix**, le plus emblématique de Creuse. L'ancienne arche témoigne d'une autre époque et a en vu passer des eaux claires ou sombres, tranquilles ou rapides, dans un magnifique cadre naturel !

Petit mais costaud ! Ses eaux forment le **Lac de Lavaud-Gelade** et alimentent aussi quelques légendes diaboliques à la **Rigole du Diable**.

Vallée du Taurion

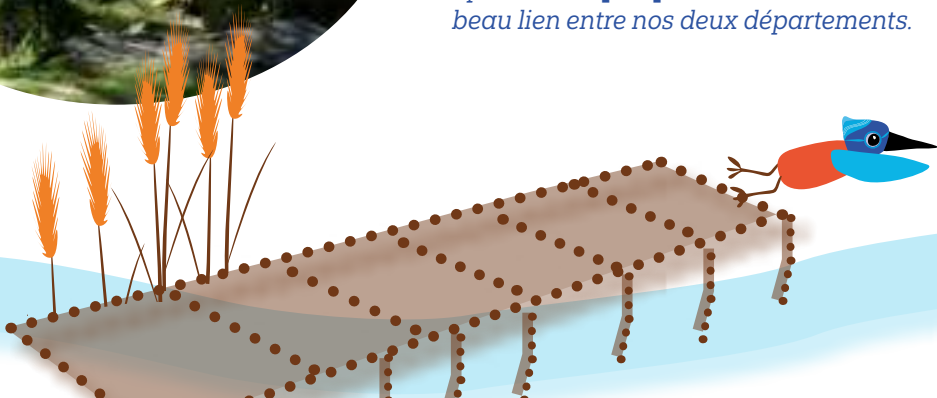


Là, il cascade, saute et se tourmente, ainsi qu'au **Gour de Vaux (Vallière)** et forme des gorges près du village de Thauron, qui est d'ailleurs un hydronyme.

Après avoir frôlé Bourganeuf, son eau est utilisée par les barrages de la Roche Talamie et de l'Étroit. Les retenues se laissent traverser par de grands ponts **et hop, le Thaurion devient Taurion**. Sa particularité est de perdre son H en passant de la Creuse à la Haute-Vienne ! Mais il conserve cependant son âme...

On le salue depuis le **pont du Dognon**, construction de 1930 en béton armé. Il est devenu célèbre, ayant servi de décor à la série « Un Village Français ». Il alimente encore deux barrages avant de rejoindre enfin la Vienne.

Le Thaurion ou Taurion mérite notre attention après ce dur **périple de 125 km**. Il est notre plus beau lien entre nos deux départements.





LE SAVIEZ-VOUS ?

Maurice Lecante est né à Pontarion en 1885. Dans son décor quotidien coule le Thaurion. Il y apprend à pêcher, observe attentivement sa faune, sa flore, ses reflets, ses remous... et devient un pêcheur de renom. **Albert Lebrun, le Roi des Belges Albert Premier, des ambassadeurs...** ont appris la **pêche à la mouche** avec lui. À noter qu'il a pris jusqu'à 500 truites par an à l'époque !
À rendre Marty jaloux !



ROYÈRE DE VASSIVIÈRE





PLOUF

Mais aussi splash flip flop clapote

LE LAC DE SAINTE-HÉLÈNE

Plus intimiste et moins connu que le lac de Vassivière, le lac de Sainte-Hélène, à **Bujaleuf**, mérite le détour !

Outre sa **plage aménagée et ombragée**, la **pratique d'activités nautiques** tels le canoë, le ski nautique, la bouée, etc, vous permettra de vivre des sensations +++ , mais si vous êtes à la recherche de calme et de sérénité, il est possible de vous adonner à la **pêche** en profitant notamment du **parcours famille labellisé** et de pontons aménagés dont un accessible pour les personnes à mobilité réduite. La **baignade est surveillée en été**

et la plage dispose de **jeux pour enfants**, de tables de pique nique et d'un lieu de restauration. Plusieurs **sentiers de balades et randonnées** passent à proximité du lac, notamment le *Circuit du Belvédère* qui vous permet de découvrir les rives du lac et de la rivière *La Maulde* à pied, en VTT ou encore à cheval.

Labellisé Station Verte et Station Pêche, Bujaleuf et son lac est le site idéal pour un séjour déconnecté, en famille ou entre amis !

Plus d'infos : Office de Tourisme Portes de Vassivière • Eymoutiers • 05 55 69 27 81 • www.tourisme-portesdevassiviere.fr

LE LAC DE VASSIVIÈRE

Le **plus important lac du Limousin** avec ses **1 000 hectares d'eau** vous offrira un bain de pleine nature. Choisissez les plaisirs de l'eau et la détente au bord des **5 plages aménagées et surveillées** en été. Qu'ils soient calmes, vivifiants, ou sur une crique plus sauvage, profitez pleinement des **aménagements et activités** lacustres :

jeux pour enfants, tables de pique-nique, guinguette, activités nautiques, balades gourmandes en bateau, ou partie de pêche depuis une rive ou en float tube, à vous de choisir...

Le lac artificiel de Vassivière, **station verte, et site protégé, au cœur d'une nature**

préservée du *Parc Naturel Régional de Millevaches en Limousin*, c'est la garantie d'éveiller tous vos sens pendant vos vacances. Le lac de Vassivière c'est le privilège de parcourir **45 km de rives** dentelées que vous soyez sur l'eau ou sur le bord, en canoë, en paddle, à pied ou en VTT, c'est à votre rythme que vous exploiterez les coins et recoins du lac.

N'oubliez pas de faire une halte aussi insolite qu'inattendue et aussi dépaysante que séduisante en (re)découvrant le joyau du lac : **l'Île de Vassivière**.

Plus d'infos : Office de Tourisme le Lac de Vassivière • Auphelle • 05 55 69 76 70 • www.lacdevassiviere.com



Nos coups de NATURE

Nos marches en pleine nature pour se faire du bien...



LA FORÊT PRÉFÉRÉE DE TATIE !

LE DOLMEN AUX FÉES

Commencez votre **balade ponctuée d'étangs et de sous-bois** jusqu'à la chapelle de La Borne consacrée au culte de la Vierge Marie, célébré depuis le 16ème siècle lors du lundi de Pentecôte.

Poursuivez votre chemin par la découverte du **dolmen** «*Pierre la Fade*» ou «*Pierre aux fées*» datant du néolithique et classé élément protégé aux monuments historiques depuis 1889. Il fût érigé entre la fin du 5ème millénaire et la fin du 3ème millénaire avant J.C.

Dans l'imaginaire collectif, *les Fades ou fées* sont des *génies de l'air, des bois, des rochers et des eaux* qui vivent généralement par groupe de trois, se cachant pendant le jour dans les anfractuosités des roches qui leur servent de demeures et sortant à la nuit tombante. C'est pourquoi **de nombreux dolmens sont associés à la légende des fées** et sont devenus des lieux de croyance et de superstitions. Sépulture collective, ce dolmen est de forme rectangulaire, il devait avoir quatre supports et une table formée de deux blocs juxtaposés.



juste avant notre baignade dans notre petit coin de paradis !

CASCADE DES JARRAUDS

Cette balade en aller-retour est **idéale pour les familles**. Depuis le parking, suivez la rivière, la *Maulde*. Ecoutez le cours d'eau, longez le canal de dérivation, frôlez la petite usine hydroélectrique, descendez par les marches aménagées... Le lieu nécessite un petit rappel historique : la chute d'eau de 15 mètres que vous découvrez a alimenté en électricité la ville de Bourgneuf (à 14 km) en 1889 et c'était alors un exploit !

En arrivant à la cascade, on a envie de prendre le temps de s'asseoir sur les gros rochers, de tremper les pieds dans l'eau fraîche, de profiter de l'ombre des gros chênes et hêtres et de contempler. Ce lieu si beau et intemporel est le **troisième site inscrit en Creuse**, en 1939, pour sa beauté paysagère et... Ce n'est pas pour rien ! Prolongez la découverte par la **petite randonnée de la vallée de la Maulde (3.5 km)**. Des **ponts "planches"** (en pierre !), le joli village perché de Saint-Martin-Château, une fontaine, des pêcheries et des chemins creux sont à découvrir le long du parcours.

RETROUVE TOUTES
LES RANDOS ICI :





LES GORGES DE LA VIENNE

Classée *Natura 2000*, la Vallée de la Vienne est protégée pour les habitats et les espèces remarquables qu'elle abrite. Au lieu-dit *Bussy-Varache*, à **Eymoutiers**, la rivière forme des **gorges** profondes, parfois de plus d'une centaine de mètres **avec des rives boisées** : ce sont les Gorges de la Vienne. Les versants sont occupés par des hêtraies où se développe **une flore au caractère montagnard**. Des espèces comme *Impatience-ne-me-touchez-pas*, *Senegon-fausse-cacalie* ou *Erythron dent-de-chien* donnent à cette vallée un intérêt botanique. Vers la **Forêt Chabrouy**, les **falaises rocheuses** surplombent la rivière d'une centaine de mètres et offrent une vue exceptionnelle sur les gorges. Elles accueillent une espèce remarquable qui vient s'y reproduire tous les ans, le Faucon pèlerin. Le site conserve un caractère très sauvage à découvrir à travers deux sentiers de randonnées : *le circuit des Gorges de la Vienne* (7,1 km), *le grand Circuit des Gorges de la Vienne* (13,6 km).



on compte les moutons sur les pierres avec maman !

LANDE DU PUY DE LA CROIX

Pénétrez au cœur des milieux naturels et des **paysages remarquables** caractéristiques du **plateau de Millevaches**. Ce lieu retrace la longue histoire de l'agro-pastoralisme du territoire. Le long de ce sentier rythmé de **pierres sculptées** partez à la découverte de la légende fondatrice du lieu. Cette balade de 2,5 km située sur une propriété du Conservatoire du littoral et des rivages lacustres, est classée *Natura 2000*. Vous accéderez, après avoir traversé une tourbière, une lande à bruyères, et un fourré à genévriers,... au **belvédère**, un des plus beaux points de vue du **lac de Vassivière**. Vous franchirez des portes de pâtures, n'oubliez pas de les laisser fermées, il ne faudrait pas que les moutons partent en balade !



Circuit Fupulle !

ENTRE VIENNE ET TARD

Cette randonnée de 10 km à travers la campagne de Saint-Léonard de Noblat vous fera découvrir tous les **charmes de la vallée de la Vienne et du Tard**. Partant du cœur historique de la cité médiévale, le sentier s'en éloigne à travers la **campagne paisible du Limousin**. Vous traverserez des petits villages aux belles et anciennes demeures. Vous pourrez admirer de beaux panoramas, avec au loin en guise de repère le clocher de la collégiale qui culmine à 52 mètres. Le sentier vous mènera également aux abords du **Moulin du Got**, un ancien moulin du **15ème siècle** encore en activité (ne manquez pas de le visiter !). Vous retrouverez ensuite votre point de départ, en longeant la Vienne et les pittoresques anciens moulins après un passage sous les **22 arches du viaduc ferroviaire**. Féru d'ornithologie ? Ouvrez l'œil en chemin : martins-pêcheurs, grands corbeaux et faucons pèlerins comptent parmi les habitants à plumes de ces lieux...

À tire d'ailes de...

Carnet de voyage

Plus Beaux Détours de France

Unique site en Limousin reconnu au **Patrimoine Culturel Immatériel de l'Humanité par l'UNESCO** pour son **SAVOIR-FAIRE DE LA TAPISSERIE** de basse lisse. Ce sont six siècles de créations dans les ateliers de cette petite cité qui sont récompensés de ce label mondialement reconnu !

Faites le détour par Aubusson et laissez-vous séduire par la richesse de son patrimoine qui vous ravira depuis les bords de la Creuse, dont l'eau servait à nettoyer et à teindre la laine. Munissez-vous du circuit du patrimoine à l'office de tourisme et arpentez le relief du centre historique où se dévoileront de magnifiques points de vue sur la vallée de la Creuse.

Au fil de votre exploration, depuis le *quartier de la Terrade* où coule la Creuse, jusqu'au sommet de la *colline du Marchedieu* où trônent les **VESTIGES DU CHÂTEAU**, c'est l'histoire des maçons de la Creuse qui se dévoile devant vos yeux émerveillés. De la **maison à pans de bois du 15ème siècle** à l'architecture **ART DÉCO** de l'Hôtel de Ville de 1933, **voyagez dans le temps !**



L'Hôtel de ville



16



VESTIGES DU CHÂTEAU « LE CHAPITRE »

Élevé au 11ème siècle par les vicomtes d'Aubusson sur l'emplacement d'un *castellum* romain. **Richelieu**, sur ordre du roi, le fit démolir en 1632 et permit l'utilisation des matériaux pour construire les maisons de la ville. Aujourd'hui ne subsiste qu'une partie du **donjon**.

Vers le lac de Vassivière



MEILLEURS SPOTS PHOTO

Tour de l'horloge
Quartier de la Terrade
Vestiges du château



Tour de l'horloge



Vestiges du château



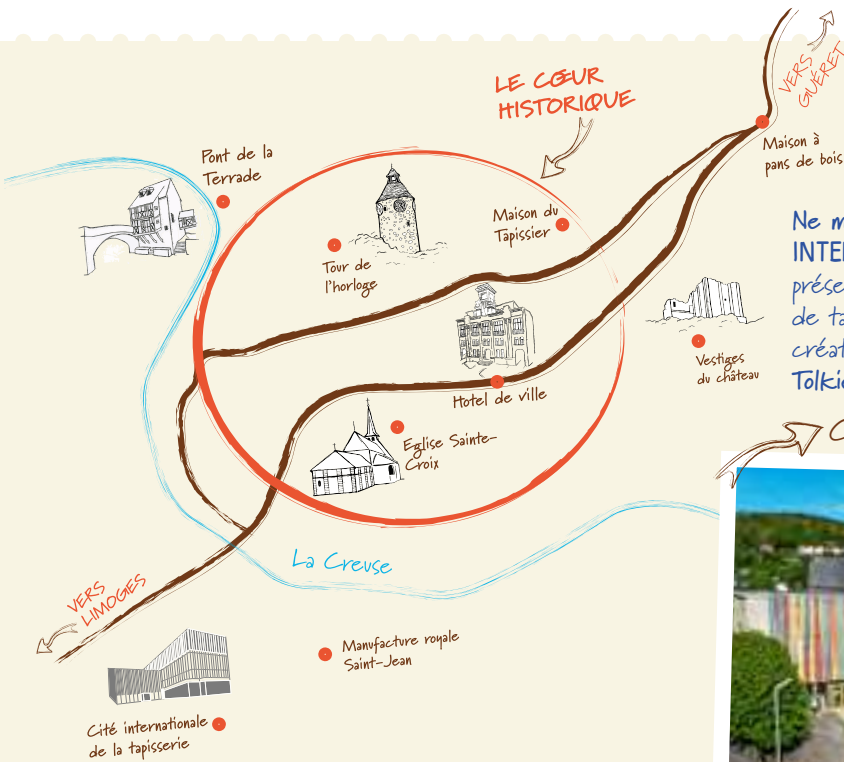
La devise

« INTER SPINAS FLORET »*

La devise d'Aubusson reflète son histoire mouvementée. Malgré son relief escarpé, les guerres et les épidémies, **la ville s'est toujours relevée**. Le blason représente un buisson de sinople, surmonté de deux étoiles et d'un croissant de lune pouvant faire référence à la frappe monétaire des Lusignan.

* Elle fleurit entre les épines

Aubusson.....



Ne manquez pas de visiter la **CITÉ INTERNATIONALE DE LA TAPISSERIE** qui présente une sélection de sa riche collection de tapisseries depuis le 17^{ème} siècle jusqu'aux créations inspirées des œuvres de J.R.R. Tolkien et de Hayao Miyazaki.

Cité Internationale de la tapisserie



Cité internationale de la tapisserie

Envie de découvrir les coulisses de la fabrication d'une tapisserie d'Aubusson ?

Rendez-vous à la Maison du Tapisier et pénétrez dans l'univers coloré de l'atelier d'Océane. Elle vous révélera tous les secrets de tissage de l'œuvre labellisée IGP qui prend forme sous ses mains.



La Maison du Tapisier

TOP 5 DES EXPÉRIENCES À VIVRE À AUBUSSON

- 1 Découvrez le point de vue depuis la Tour de l'Horloge
- 2 Percez les secrets de la création d'une tapisserie dans la Maison du Tapisier
- 3 Explorez la ville avec la chasse au trésor Terra Aventura
- 4 Flânez dans le centre historique, ses maisons à tourelle et ses nombreux commerces
- 5 Admirez les multiples expositions d'artistes et artisans d'art

Pont de la Terrade



ANECDOTE

Le **pont de la Terrade**, construit en bois au Moyen Âge, était l'unique accès pour franchir la Creuse. Sur ce pont trônait la maison du cordonnier qui faisait payer l'octroi, taxe qui permettait d'entrer et de sortir de la ville. A l'entrée du pont, bâti depuis avec les pierres de l'ancien château, un cordonnier est toujours présent mais rassurez-vous, il ne vous demandera pas de payer l'octroi !

PARTONS À L'ASSAUT DE FELLETIN !

Explorons cette ville d'art et de savoir-faire où se mêlent subtilement le TISSAGE ET LA TAILLE DE DIAMANT. **Berceau de la tapisserie**, Felletin est également l'une des villes les plus anciennes du département de la Creuse. Son essor économique dès le Moyen Âge est attribué notamment au développement de nombreuses industries. **Les minoteries, les papeteries, les moulins à draps, les teintureries et les filatures** permettent à la ville de se démarquer et de contribuer à la croissance de sa région.

Aux portes du Parc Naturel Régional de Millevaches en Limousin, la **Cité felletinoise** se découvre au fil des rues. Dans le cœur de la ville, un riche patrimoine religieux reste à découvrir : l'église Sainte-Valérie, ses fresques, statues et retables en bois polychrome, l'église Notre-Dame du château et ses verrières du vitrailliste Henri Guvérin, les hôtels particuliers ou encore le pont Roby, **beauté médiévale** qui enjambe la Creuse.

Le **marché** de Felletin fait partie de ces marchés typiques où l'on aime à flâner et se retrouver. Authentique et convivial, il est l'occasion de renouer avec les bonnes choses. Les **producteurs fermiers** venus tout droit du **Plateau de Millevaches** proposent : fromage, miel, volaille, petits fruits, confiture... A la belle saison ce sont plus de 100 producteurs qui se donnent rendez-vous.



COOPÉRATIVE OUVRIÈRE

DIAMANTAIRE « La Felletinoise »

Partez à la découverte de l'ÉPOPÉE

DIAMANTAIRE... Pendant près d'un siècle, les bords de Creuse ont résonné au son des tours de diamantaires. Les ouvriers ont taillé du **diamant naturel**, destiné à la joaillerie puis à l'industrie. La coopérative construite en 1912 est le dernier témoin de cette aventure humaine unique.

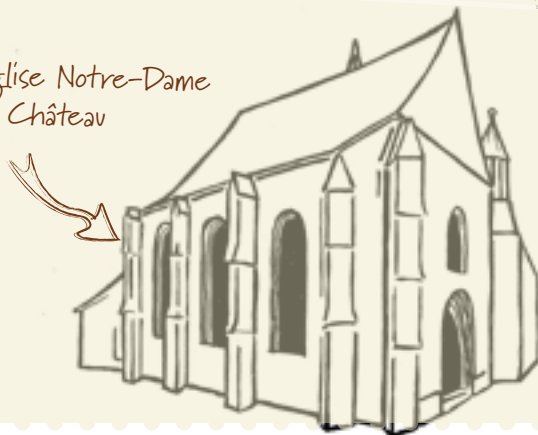


La diamanterie

LE SAVIEZ-VOUS ?

Le nom de Felletin viendrait de l'association de la **déesse Féllis** (fougère) et du ruisseau qui traversait autrefois la ville : **le Tin**.

Église Notre-Dame
du Château



Cités remarquables

vers Moutier d'Ahun

ENTRE ART ET HISTOIRE

Pour découvrir ce village plein de charme, de sérénité et riche d'une histoire incroyable, il faut absolument partir de la place de l'église.

Les grandes dalles la traversant récitent les dates marquantes du lieu. On apprend ainsi que l'**ancien monastère** (Moutier en vieux français) est né ici en 997 et que sa vie n'a pas été un long fleuve tranquille...

ILS SONT FOUS CES ROMAINS !

Acitodunum est le nom de l'oppidum gallo-romain s'étendant entre Ahun et Moutier d'Ahun. Entre le porche et l'église, la BORNE ROUTIÈRE témoigne de ce passé lointain. Elle indiquait la distance en lieues jusqu'à Limoges : 34 (XXXIII). La légende dit que **Saint Martial**, premier évêque du Limousin y a été torturé.

Ne quittez surtout pas Moutier d'Ahun sans descendre jusqu'à la Creuse par la ruelle centrale qui lie l'église à la rivière.

Aux beaux jours, le lieu culturel "La Bergerie" accueille des expositions et concerts de qualité.

L'**ancien moulin** est une résidence d'artistes, poussez la porte, il se passe toujours quelque chose à **La Méville** !



Place des Dates

clic !

LA PHOTO SOUVENIR

Le pont est original, massif et permet de passer sur l'autre rive (bien sûr !) où se dresse la Vierge du Millénaire. Le lieu est si beau vu d'ici ! On l'immortalise ? Allez, il suffit de placer l'appareil photo ou le smartphone devant l'œil aménagé dans le tronc de la statue et clic ! Moutier d'Ahun est dans la boîte !



LE SAVIEZ-VOUS ?

Alain Corneau a utilisé ce lieu comme décor d'une scène culte de son chef d'œuvre « **Tous les Matins du Monde** » en 1991.



Boiseries Baroques

Chasse aux trésors

Les boiseries baroques dans le chœur de l'église sont **exceptionnelles**, exubérantes et riches en détails. Elle est ouverte du printemps à l'automne, n'hésitez pas à la visiter. Ouvrez l'œil pour découvrir un escargot, une sirène, des olives, un écureuil ou un petit poisson (le plus difficile à trouver !).



Plumes locales



Pour vivre l'aventure sur le terrain

CONTE EN CREUSE - PAROLES DE CONTEURS

Depuis 1995, le **Festival Paroles de conteurs** est une manifestation incontournable autour du **lac de Vassivière**, dédiée aux **arts de la parole**. Chaque année **fin août**, des rendez-vous sont proposés toute la journée, 7 jours durant : le matin, le soir, à l'heure de la sieste, de l'apéritif... **Des spectacles à voir en famille**, pour les tout-petits. Des hors les murs, des veillées. Autrement dit, des rendez-vous pour tous, petits et grands, couche-tard ou lève-tôt, amoureux du conte ou simples curieux ! **Conte en creuse**, c'est également toute l'année des résidences et des rdvs dans les villages alentours.

Plus d'infos : 29ème festival interculturel du conte du 17 au 24 août 2024 • 06 89 94 85 10
www.paroles-conteurs.org



CANOË KAYAK CLUB

L'association du Canoë Kayak d'Eymoutiers est un club affilié à la **Fédération Française de Canoë Kayak**. Elle propose de nombreux sports de nature en plus du kayak, tels que le VTT, le tir à l'arc, la course d'orientation et la slackline. Des activités sportives au cœur d'un cadre naturel d'exception, de la Vienne au Lac de Vassivière ! Basée sur les **bords de Vienne, à Eymoutiers**, l'association propose trois types de pratiques : **sportive, éducative et touristique**. L'équipe propose des activités encadrées et de la **location de matériel** pour découvrir le lac, les rivières et les paysages environnants... Lorsque les beaux jours arrivent retrouvez les saisonniers au bord du **lac de Vassivière** pour profiter des plaisirs de l'eau et de la nature environnante.

Plus d'infos : CKE • 06 75 61 15 81
www.sport-nature-eymoutiers-vassiviere.fr



TRAIN À VAPEUR

L'association Conservatoire Ferroviaire Territoires Limousin Périgord (CFTLP) est une passion commune et avant tout, une bande d'amis. Basée à **Limoges**, l'association exploite **un train touristique datant des années 1930**. Avec près de 10 voitures voyageurs anciennes, **deux locomotives à vapeur** et une ancienne locomotive diesel, le CFTLP assure aussi bien des circulations régulières l'été que des circulations plus occasionnelles pour des tournages de cinéma ou des prestations commandées. Fondée en 1981, l'association regroupe des personnes s'intéressant au chemin de fer afin de **sauver, préserver et remettre en état du matériel historique** et créer un train touristique en le faisant circuler sur le réseau SNCF à l'occasion de manifestations historiques, d'inaugurations, de voyages scolaires ou touristiques.

À partir de 1991, l'association porte ses efforts sur le redéploiement des activités sur le Limousin et tout particulièrement sur **la ligne Limoges-Ussel dont l'attrait touristique est indéniable**. Ainsi, chaque été, il est possible de voyager à travers le temps, en empruntant le train à vapeur de Limoges à Eymoutiers ou d'Eymoutiers à Bugeat : les paysages de la Haute-Vallée de la Vienne, des Gorges de la Vienne ou encore du plateau de Millevaches se découvrent en prenant le temps, au bruit du sifflet et de la fumée d'antan !

Plus d'infos : www.trainvapeur.com

Office de Tourisme des Portes de Vassivière
05 55 69 27 81 • *Billetterie en ligne et dans les Offices de Tourisme partenaires*

Siffler en travaillant



Des artisans, des métiers d'art, des passionnés

LA PIERRE À PAIN - ÎLE DE VASSIVIÈRE

Avec **Benoît**, l'artisan boulanger insulaire, c'est la promesse d'une rencontre gourmande et parfois inattendue. C'est au cœur du **lac de Vassivière**, sur l'île que Benoît confectionne, pour le plus grand plaisir de tous, ses pains et viennoiseries dans le four à pain traditionnel. Qu'ils soient conventionnels ou de pures créations, Benoît les façonne et les cuit au **feu de bois** dans le remarquable four, avec passion depuis plus de **10 ans**.

Rebaptisé « *La pierre à pain* » par l'artisan boulanger, le **fournil datant de 1780**, a été exploité par la famille Vassivière jusque dans les années 1930.

Benoît produit son levain, ses pains, ses brioches et les vend sur l'île durant toute la saison et ne manque pas de transmettre et partager son coup de cœur pour le lieu. Il aime particulièrement ces moments d'échanges avec les passants et raconte ce **patrimoine exceptionnel** qui lui permet de valoriser chaque jour son travail.

Plus d'infos : La Pierre à Pain • 87120 Île de Vassivière • 0675 68 44 40 • Ouvert de mai à sept.



C'est le lendemain que le pain, qui a cuit sur la pierre du four, révélera toutes ses qualités et ses saveurs.

Benoît, boulanger de la Pierre à Pain

PASSAGE SECRET - CHEISSOUX

Yaël, d'origine parisienne, et **Guillaume**, qui a grandi dans la campagne jurassienne, se rencontrent chez le **porcelainier** JL Coquet, à Saint-Léonard-de-Noblat, après avoir chacun mené un parcours professionnel riche et passionnant.

Deux esprits créatifs, deux univers complémentaires, la rencontre de Yaël et de Guillaume est une alchimie explosive. Très vite, le carcan des arts de la table devient trop étroit pour le duo bouillonnant. Plutôt que de casser des assiettes, ils décident de **créer leur propre atelier** : Passage Secret.

C'est dans leur double culture que Yaël et Guillaume puisent leur première inspiration: l'urbain et le rural, le féminin et le masculin, le poétique et le technique. Loin d'opposer ces dualités, ils vont les marier pour **rendre l'impossible possible et faire naître des créations insolites**.

Mais Yaël et Guillaume ont aussi gardé leur âme d'enfant : ils s'émerveillent de tout, et tout ce qui les émerveille devient objet. Les œuvres de Passage Secret répondent aux exigences de qualité, d'originalité et d'environnement. Des **œuvres sur mesure** sont proposées.

Plus d'infos : Passage Secret
3, place de la Chapelle 87460 Cheissoux
06 60 50 14 88 • www.atelierpassagesecret.com



Qui aurait pensé que
l'élément de la porcelaine
n'était pas que la terre,
mais l'air ?

Yaël et Guillaume,
de l'atelier
Passage Secret

Millevaches botanique

Tapis végétal
Délicatesse minuscule
Flatte les yeux curieux

LE TERRITOIRE
DU PARC NATUREL
RÉGIONAL DE MILLEVACHES
EN LIMOUSIN offre une
multiplicité de milieux et
de paysages forgés par les
activités humaines.
Sa position géographique
le soumet aux influences
atlantique et continentale
du climat, ce qui accroît sa
diversité botanique.

Nous vous proposons ici
une sélection d'espèces
remarquables du territoire,
à découvrir lors de vos
balades et flâneries.

Balade florale

Le jour, on s'émerveille...



La Narthécie des marais (*Narthecium ossifragum*) :

Cette plante se rencontre dans les suintements tourbeux gorgés d'eau du Massif-Central. Elle est généralement abondante sur ces stations bien que localisée.

La Serratule des teinturiers (*Serratula tinctoria*) :

Cette plante vivace est caractéristique des milieux peu perturbés par les activités humaines. Elle était utilisée autrefois par les teinturiers pour faire un colorant jaune.

Le Salsifis des prés (*Tragopogon pratensis*) :

Cette belle fleur jaune est présente dans les prairies de fauches entretenues de manière

très extensive, elle se raréfie sur le Plateau de Millevaches.

La Gentiane des marais (*Gentiana pneumonanthe*) :

Cette gentiane, assez localisée dans les zones humides de la Montagne Limousine, est utile au cycle de reproduction d'un papillon rare en France, l'Azuré des Mouillères, qui la recherche pour y pondre ses œufs.

La Droséra intermédiaire (*Drosera intermedia*) :

Deux espèces de *Drosera* sont présentes en Limousin : la *Drosera* à feuilles rondes et la *Drosera* intermédiaire qui est moins fréquente. Cette plante carnivore, emblématique des tourbières, capture des petits insectes à l'aide de ses feuilles collantes.



Dans l'œil d'une photographe



Marina Bonifas nous dévoile ses secrets...

Originaire du Plateau de Millevaches, je ne me lasse pas de ses paysages, ses levers de soleil aux reflets brumeux, tableaux oniriques de ma campagne sauvage. Et si ces paysages m'émerveillent chaque matin et chaque soir, prendre le temps de les observer en détail saura me révéler ses trésors vivants, ses âmes sauvages...

Autodidacte, je m'adonne à la photographie depuis mon adolescence. Mais c'est réellement avec la rencontre de Julien Pappalardo, mon compagnon, que je façonne mon approche photographique et renforce ma volonté de témoigner de la fragilité de la nature.

Du brame du Cerf élaphe au réveil des Blaireaux, sans oublier le

cortège des oiseaux, animal ou végétal, les mettre en image est une quête dont je me délecte sans fin. Avec mon reflex numérique, du grand-angle au super téléobjectif mais aussi depuis les airs avec un drone, je fige ces instants magiques.

De la Creuse de mon enfance à celle de ma vie de femme, je parcours les paysages où l'homme a su rester petit...

Marina Bonifas

Instagram:
@marina_bnfs

Rendez-vous incontournable pour qui aime l'automne, le brame du Cerf élaphe est aussi impressionnant que délicat à observer. Savoir se cacher, s'effacer à la lisière de la forêt et attendre... C'est bien là la clef de la réussite... Ou pas. L'animal est maître de son destin, d'un coup de vent il saura nous repérer, d'un coup d'œil, nous distinguer et s'en retourner dans les bois épais... L'écouter sans forcer l'approche est déjà un spectacle.





Qui n'a jamais rêvé de voler comme un oiseau? Survoler la cime des arbres et les vallons embrumés... Redécouvrir un paysage que l'on croit connaître par cœur depuis toutes ces années, décoller du plancher des vaches, se faire à l'altitude grandissante et puis se faire éblouir par le soleil perçant la brume épaisse d'un matin d'automne. Rester tant qu'on le peut là-haut, sans plus bouger, regarder ce que l'on n'aurait jamais cru voir...

Roulements de tambour et fracas de tonnerre ! Quand le ciel est en colère, il gronde et s'illumine de flèches électriques ! C'est l'heure de prendre son courage à deux mains et son appareil photo par la même occasion... Préparer une pause longue, viser à peu près, caler sa mise au point, déclencher... Pour le reste, place à l'espoir qu'un éclair claque dans le champ de vision pendant la prise de vue ! Beaucoup d'essais pour peu de réussite, il suffit d'une image pour témoigner de la fureur des cieus et se rappeler que l'on est tout petit...

L'affût est un art difficile à appréhender. Attendre est son outil, attendre mais sans bouger ! Le froid est saisissant, le mercure annonce -10 degrés, le sol gelé craque sous les pas délicats de celui que j'attends... Celui que j'espère est un trésor vivant, farouche et rusé, une flamme rousse illuminée par l'aube d'un soleil naissant. Sans le savoir, il réchauffe le pré blanchi par la neige de janvier.



Ayez le bec fin !

Plutôt gourmand, gourmet, fine bouche ou gastronome ?



Jean-Michel
DEVAUX



Je suis
plutôt
un bec
sucré

À TABLE AVEC LE CHEF ... JEAN-MICHEL DEVAUX,

**CHEF DU RESTAURANT BOIS TORDU DE
MONTBOUCHER.**

*Jean-Michel, que faisais-tu avant d'investir
une cuisine professionnelle ?*

Le restaurant vient de fêter son deuxième anniversaire. Avant cela, j'exerçais un autre métier, en Creuse également, celui de directeur de collectivités territoriales. J'ai en particulier connu un parcours professionnel riche d'expériences très variées et captivantes, toutes tournées vers le développement local, en particulier touristique, mais pas seulement.

*Comment as-tu fait le choix de ce
changement radical de vie ?*

Juste avant le COVID, en 2020, un concours de circonstance professionnel et personnel - la cinquantaine ! - m'a poussé à m'interroger sur ce que j'attendais de l'avenir. Presque sur un coup de tête, j'ai pris mon baluchon et suivi les cours de l'école Alain Ducasse à Paris.

Quelques mois après, le titre professionnel de Cuisinier entrepreneur en poche, je suis revenu en Creuse pour construire un projet de reprise ou de création de restaurant.

*En tant que martin pêcheur, le nom Bois
Tordu me parle mais, quelle est l'origine de ce
nom si original ?*

Le Bois tordu, c'est la vigne, et par extension le vin : une composante bien française d'un bon repas, à consommer avec modération bien entendu ! C'est un nom simple, pétri de terroir, qui interpelle et séduit. Il avait tout pour nous plaire !

*Parmi tes recettes, quelle est celle qui
ressemble le plus à notre territoire ?*

Il y en a quelques-unes ! Mais comme je suis plutôt un bec sucré, je choisirais la « Fraîcheur de myrtilles et crème au citron ». Aux côtés de la noisette et de la châtaigne, les petits fruits sont emblématiques de notre département.

LA RECETTE DU CHEF : FRAÎCHEUR DE MYRTILLES

Pour 4 personnes



Les myrtilles : 600g de myrtilles de Creuse, 500 g de sucre semoule, 1 jus de citron, 10 g de vergeoise brune, 1 pincée de poudre de cardamome, 2 pincées de poivre noir

La crème citronnée : 2 œufs, 80 g de jus de citron, le zeste d'un citron, 150 g de beurre, 100 g de sucre

La préparation des myrtilles : Faire bouillir 1 litre d'eau avec le sucre, le jus de citron, la cardamome et le poivre. Y plonger pendant deux minutes les myrtilles rincées au préalable. Les égoutter avant de les répartir dans 4 ramequins évasés ou des assiettes à soupe (on peut faire réduire le jus obtenu et réserver pour confectionner un délicieux sirop de myrtilles). Les oublier au réfrigérateur pendant 2 heures.

La crème citronnée : Dans un saladier mélanger le zeste haché avec le sucre. Ajouter le jus de citron et les œufs. Cuire au bain-marie en remuant. Quand la préparation s'épaissit, incorporer en mixant le beurre bien froid. Verser sur les ramequins de myrtilles et réfrigérer pendant 3 heures. Au moment de servir, saupoudrer finement les ramequins de vergeoise avant de les passer au chalumeau - comme pour une crème brûlée !

Plus d'infos :

Le Bois Tordu • Les Brutisses
23 400 Montboucher • 06 47 13 36 37
www.bois-tordu.fr

Le Bois
Tordu



UN JOUR AU MARCHÉ DE... BOURGANEUF

Le **mercredi matin**, le centre-ville de Bourganeuf s'anime. L'ancienne commanderie hospitalière, les abords de la Tour Zizim, de l'église et le quartier médiéval sont pris d'assaut par de nombreux commerçants et badauds.

Les **producteurs locaux** étalent leurs fruits, légumes, fromages, pains... Les nombreux autres commerçants déploient aussi leurs toiles colorées protectrices des aléas climatiques. Aux places et ruelles se dispersent odeurs, saveurs, couleurs et discussions.

Les **terrasses des cafés** s'animent, le centre de Bourganeuf grouille.

Il fait bon flâner, échanger, faire le plein de bons produits de chez nous, dans le cadre remarquable de la cité médiévale.

Plus d'infos :
**Office de Tourisme de
Bourganeuf** • 05 55 64 12 20

Les gourmandises de Marty

De délicieux souvenirs à ramener dans vos besaces



LE MASSEPAIN DE SAINT-LÉONARD

Blanc d'œuf frais, sucre et amandes pilées, voilà les trois ingrédients essentiels entrant dans la composition des fameux Masepains de **Saint-Léonard**, petites galettes dorées, craquantes à l'extérieur, moelleuses à l'intérieur et fondantes sur la langue !

La recette, d'origine méditerranéenne, est remontée, dit-on, vers Saint-Léonard grâce aux pèlerins de retour de **Saint-Jacques de Compostelle** mangeant ce gâteau énergétique. Réactualisée en 1899 par *M. Camille Petitjean*, pâtissier à Saint-Léonard-de-Noblat, la recette reste un secret bien gardé mais qui ravit les papilles de nombreux gourmands et gourmets.

Découvrez cette pâtisserie chez tous les boulangers, pâtisseries et confiseurs de la ville !

Pour les groupes, visites possibles sur réservation auprès de l'Office de Tourisme de Noblat.



Anciens moules à pâtisserie au mini musée du masepain, à découvrir au salon de thé Coignac (entrée libre).

LE CREUSOIS

Après une solide formation de pâtissier chocolatier, **Vincent Rullière** a travaillé plusieurs années dans des établissements de qualité en Corrèze puis à Montpellier où il rencontra celle qui allait devenir son épouse, Morgane. De cette union une petite Jade est venue agrandir la famille.

Depuis toujours, Vincent avait le projet de s'installer à son compte et c'est tout naturellement qu'il a saisi l'opportunité de racheter la pâtisserie Battut à **Aubusson**.

Avec leurs expériences respectives, **Vincent et Morgane ont su s'approprier les lieux** et après d'importants travaux, **ils ont ouvert une boutique à leur image et renouvelé un large choix de pâtisseries peu sucrées** dont le Vin's, une création à base de praliné, framboises,

chocolat blanc et quelques ingrédients qu'on vous laissera le soin de découvrir...

Il était une évidence pour Vincent, l'enfant du pays de proposer le « **gâteau creusois** », une gourmandise artisanale à base de noisettes, de beurre, de sucre, de farine et de blanc d'œuf, dont la légende voudrait que la recette fut retrouvée sur un parchemin dans un ancien monastère du côté de Crocq.

Ni Vincent, ni Morgane ne vous dévoileront la recette car celle-ci est protégée mais vous retrouverez ce gâteau en vente dans leur boutique ainsi que dans toutes les boulangeries-pâtisseries agréées de la Creuse....

Un incontournable lors de votre séjour ou à ramener à la maison !

**Pâtisserie Rullière • 81 Grande Rue
23200 Aubusson • 05 55 66 14 05**



... Nous sommes très heureux de proposer une pâtisserie résolument moderne mettant en avant des produits nobles.

Vincent et Morgane, pâtissiers/chocolatiers de la pâtisserie Rullière

À picorer...



De délicieux produits à découvrir

LES FÉES CUEILLETES

Cindy, productrice et cueilleuse de plantes aromatiques et médicinales.

Aimant associer les goûts parfois très surprenants des plantes et les plaisirs simples de la cuisine, je marie en douceur les saveurs. Un peu de culture et beaucoup de **cueillettes sauvages** me permettent d'obtenir un joli panel de plantes récoltées selon le *cahier des charges AB et des Simples**.

Je privilégie la cueillette locale, la plupart des plantes étant récoltées à 30 km environ de la maison. Les récoltes s'effectuent dans des sites loin de toute pollution, à la main, en pleine maturité, afin de conserver un maximum de leurs principes actifs et de leurs saveurs. Les plantes sont mises au séchoir et conservées dans un lieu sec et à l'abri de la lumière. Toutes les transformations sont réalisées avec des **plantes de l'année en cours**, ce qui permet de garder tous leurs arômes. Toutes les matières premières utilisées (sucre, huile, vinaigre...) sont issues de **l'agriculture biologique ou biodynamique**. En travaillant sur les goûts, je cherche à faire découvrir une manière différente d'utiliser les plantes et de s'amuser en cuisinant.

**syndicat des simples : syndicat de producteurs / cueilleurs de plantes aromatiques et médicinales*



LE VERGER DE LA LUNE

Pierre, producteur de petits fruits et paysan glacier

Nous avons un **verger de 2 ha** de petits fruits rouges et d'arbres fruitiers où les myrtilles sont majoritaires. On trouve également des cassis, groseilles et casseilles. Une petite partie de la production de myrtilles est vendue en fruits frais. Tout le reste de la production de myrtilles et des autres fruits du verger est réservé à la **fabrication de sorbets plein fruits ou fruits/plantes** (par ex : myrtille/lavande, fraise/menthe bergamote...), ou plantes (thym citronné, verveine...). Mon souhait est de concentrer les arômes des petits fruits dans un sorbet mais également de les marier avec les saveurs originales des plantes. Grâce à des recettes élaborées et du matériel professionnel, **nos sorbets sont crémeux et onctueux et sans aucun ajout de matières animales**. Nous parcourons les marchés de producteurs, foires bio et festivals du Limousin avec notre caravane à glace afin de vous faire découvrir notre activité de « *paysan glacier* ».

Pour en savoir plus sur les Fées Cueillettes et le Verger de la Lune:

www.unpetitboutdenature.com





LA FERME DE L'ALCHIMISTE

Geoffrey, producteur de sève de bouleau et produits dérivés

La ferme de l'Alchimiste est implantée au cœur du Limousin, au milieu des bois à la **Geneytouse**. Les 2 *bétuliculteurs*, Béatrice et Geoffrey, apportent un soin particulier à la récolte, la conservation et la transformation de la **sève de bouleau**.

C'est une étroite collaboration avec la maîtresse des lieux, Dame Nature. Elle nous fait de merveilleux cadeaux auxquels ils ajoutent leur petite touche de magie. En effet, Geoffrey a trouvé un procédé pour garder la sève fraîche toute l'année et ainsi profiter de ses bienfaits à volonté sans la pasteuriser.

C'est unique en France et leur a d'ailleurs valu la reconnaissance du *Collège Culinaire de France*. Ce drôle de magicien, Geoffrey « *l'Alchimiste* », élabore des mélanges étranges et surtout uniques grâce aux **ingrédients 100 % naturels et biologiques** de la ferme. Son savoir-faire se construit et se développe au gré des expériences. Il tente, goûte, innove, et fait partager son univers à travers ses infusions, thés et savons mais aussi ses « *bubbles culinaires* ». Vos papilles vont s'étonner et en redemander une 2ème, une 3ème gorgée ! Une chose est sûre, l'Alchimiste est unique et sa ferme l'est tout autant. Venir s'y hasarder, c'est repartir avec des gouttes de magie à l'intérieur de votre corps.

Si vous souhaitez les rencontrer, vous êtes les bienvenus à la ferme et à la mini-ferme pédagogique qui sera lancée en juin lors des portes ouvertes (prise de RDV par téléphone).

Pour en savoir plus :

www.lalchimiste.eu • 09 80 78 21 01



Pour les oisillons



Il est l'heure, pour les oisillons, de sortir du nid. Dans cet autre monde, loin du giron maternel, les sensations se présentent à chaque occasion. En répondant à ce test, découvre quelle est l'activité qui te correspond le mieux.

À vos crayons, prêts, volez !

TEST DE PERSONNALITÉ À FAIRE EN FAMILLE

1 CINQ MOYENS DE TRANSPORT SONT À TA DISPOSITION POUR TE DÉPLACER PENDANT LES VACANCES, TU CHOISIS :



2 PARMIS LES CINQ ÉLÉMENTS, LEQUEL TE CORRESPOND LE PLUS :



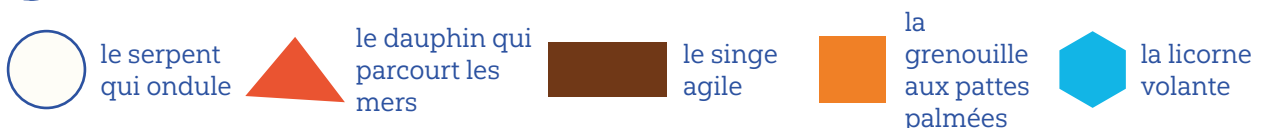
3 QUEL EST TON HÉROS/HÉROÏNE PRÉFÉRÉ(E) ?



4 DANS LE FUTUR, QUELLE PROFESSION AIMERAIS-TU EXERCER ?



5 QUEL EST TON ANIMAL TOTEM ?



Compte les et découvre ton activité préférée en famille sur la page suivante !



PLUS DE

La nature, c'est ton élément. Tu parles aux arbres, tu rêves d'explorer leurs cimes, tu as déjà fait les plans de ta future maison perchée ! Cette aventure est la tienne !

ARBRE EN ARBRE

Un vrai moment de **détente** et d'évasion t'attend à la cime des arbres ! Evolues d'arbre en arbre (*pont de singe, tyroliennes, rondins suspendus,...*) sur des **parcours sécurisés** pour toute la famille. **96 jeux variés** sont répartis en 8 parcours progressifs. *À partir de 4 ans*

**Plus d'infos : Office de Tourisme
Lac de Vassivière • 05 55 69 76 70
ouvert en saison**

PLUS DE

C'est vrai que tu aimes l'eau mais tu aimes surtout la vitesse et à en croire ton score, rien ne te fait peur. Tu devrais essayer le ski nautique !

SKI NAUTIQUE AU LAC DE VASSIVIÈRE

Ludiques ou sportives, les propositions d'activités de glisse sur le lac sont nombreuses et accessibles à tout âge et pour tous niveaux ! Viens découvrir le **baby ski, ski, slalom, wakeboard**, ou la **bouée**.

À partir de 3 ans

Plus d'infos :
Ski nautique club Auchaize Vassivière • 06 74 72 92 24
Ski club de Vassivière • 06 65 74 29 69
ouvert en saison



Pour les oisillons (suite)

À la recherche de sensations pour vos enfants



PLUS DE



A force de te baigner et de rêver d'eau, tes doigts commencent à se palmer. Le temps des vacances, profite de cet élément très présent dans notre secteur.

DES EAUX VIVIFIANTES

La Maulde est une **rivière** qui descend depuis les hauteurs du **plateau de Millevaches** pour se jeter dans le **Lac de Vassivière**. C'est une rivière aux multiples visages à la fois tranquille et vive. Avec ses rapides elle te procurera des **sensations toniques** ! Pour des balades en nature, viens également découvrir la *Vienne*. Depuis Saint-Léonard de Noblat, **deux parcours en canoë**, de 8 ou 3 km, sont à faire avec ta famille. Pour changer de perspective en découvrant depuis l'eau les paysages de cette rivière sauvage et la faune qui l'habite.

Pour des aventures au fil de l'eau, tu peux partir découvrir des **îles sauvages et inhabitées** en canoë ou en **stand-up paddle**, et à l'heure du coucher de soleil **observer le crépuscule** au milieu du Lac de Vassivière.

Plus d'infos :

www.sport-nature-eymoutiers-vassiviere.fr



PLUS DE



Ta vie est peuplée de personnages fantastiques avec lesquels tu rêves de vivre de folles aventures. Fais de ce lieu ton royaume, deviens, le temps d'une journée, le seigneur ou la reine de «Vassivière» !

UN LIEU DE LÉGENDES ET DE JEUX

Vis une **aventure unique et immersive** avec le jeu « *Le Barrage* », inspiré des **escape games**. Tu pourras aussi te laisser transporter au fil des sentiers par les histoires surprenantes de la **chasse aux trésors** « *Le sentier des légendes* ». « *L'île aux serpents : à la recherche du trésor perdu* », t'emmènera plus loin sur le lac pour de **nouvelles aventures en canoë**.

Possibilité de visite du barrage et de la centrale hydroélectrique.

Plus d'infos : www.vassiviera.fr
05 87 07 04 53 • ouvert en saison



PLUS DE



Tu rêves d'évasion et de vintage ! Portes-tu le chapeau du célèbre archéologue ? Ton profil est digne de ses plus folles histoires.

DES RAILS EN PÉDALANT

Avec le **VéloRail de la mine**, on te promet une incroyable aventure digne des **westerns** ! Pour cela, il te faut des mollets en béton ou une famille très impliquée. Tout le monde monte sur un drôle de véhicule, une sorte de chariot dont certaines assises sont équipées de pédales. C'est là que tu devras faire preuve d'une **bonne forme physique** car ces pédales

permettront à ta drâisiène d'avancer sur les rails. Au bout du parcours verdoyant, ce n'est pas fini... Il faudra que ton équipe retourne le véhicule pour faire le chemin inverse, toujours en pédalant !

L'effort est au rendez-vous mais les rires aussi !

**Plus d'infos : Le Vélorail de la mine • Bosmoreau les Mines
05 55 64 10 91**



Pour les familles

Éveillez vos enfants à la culture

UN VILLAGE DE PIERRES

À **Masgot**, petit village typique de la Creuse avec ses **maisons traditionnelles de granite**, des **sculptures en pierre** du 19^{ème} siècle ornent les lieux. Taillées par un ancien habitant, elles représentent la faune, la flore, les idées politiques d'alors. Viens visiter le village en **réalité virtuelle** ou profite d'une initiation à la **taille de pierre** pour réaliser un bas-relief ou une belle décoration pour ta chambre.

Atelier à partir de 3 ans

Plus d'infos :
www.masgot.fr

UN CENTRE D'ART ÉTONNANT

En lien avec l'exposition du moment ou les oeuvres d'art extérieures du Bois de sculptures, plusieurs ateliers de **pratique artistique** et de découverte sont proposés au **CIAP** (*Centre International d'Art et du Paysage*) toute l'année. Ce sera pour toi l'occasion d'entrer en contact avec l'art par le sens du toucher, de **manipuler des matières et des textures** et d'explorer des sculptures.

À partir de 3 ans.

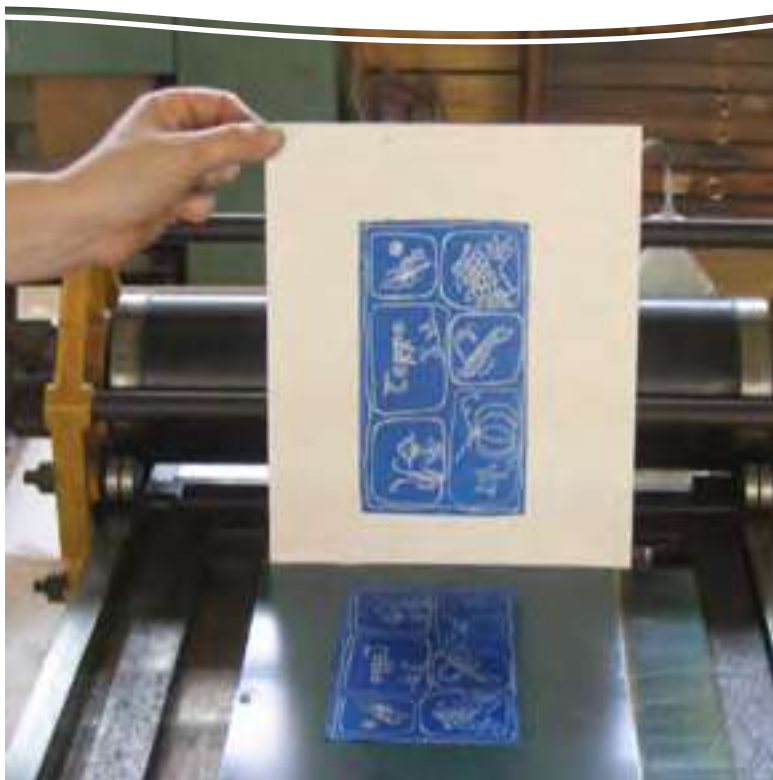
Plus d'infos : www.ciapvassiviere.org
05 55 69 27 27 • *Ouvert toute l'année*



UN MOULIN CRÉATIF

Dernier témoin de l'importante activité papetière du Limousin au 18^{ème} siècle, le **Moulin du Got** ne se contente pas de continuer à fabriquer du papier dans la plus pure tradition mais te propose également tout au long de l'année des ateliers créatifs. Viens faire travailler tes petites mains en concevant des **origamis** et des créations en papier mâché, ou **découvrir l'art de la marbrure, la gravure et le gaufrage** en repartant avec ta propre carte postale faite main ! Tu peux aussi participer à des **stages de peinture japonaise** ou de création de bande dessinée. *À partir de 3 ans.*

Plus d'infos :
www.moulindugot.com



DES DÉCOUVERTES DE PATRIMOINES

Les animations gratuites du *Pays d'art et d'histoire de Monts et Barrages* te proposent de découvrir lors des vacances scolaires, le **patrimoine de 34 communes du pays** autour de *Saint-Léonard de Noblat, Eymoutiers et Châteauneuf-la-Forêt*.

Le programme varie chaque année avec des **visites ludiques** de bourgs, sites ou églises mais également des **ateliers artistiques** (peinture sur verre, sur porcelaine, enluminure, photo, art naïf ou contemporain...) ou des **jeux de piste**.

À partir de 3 ans.

Plus d'infos :
www.pahmontsetbarrages.fr

Sautillez dans les chemins

Pour les amateurs de promenades joyeuses



LE PASTORALISME est une pratique ancestrale qui joue un rôle essentiel dans la **préservation et l'entretien des paysages** tout en favorisant la biodiversité. Cette méthode douce qui permet de **maintenir des milieux ouverts** est utilisée depuis plusieurs années au Lac de Vassivière. Ce sont environ **450 moutons**, « prêts » par des éleveurs creusois, qui participent au nettoyage de plus de **150 ha** de terrains. Le Syndicat du Lac et le Conservatoire du littoral emploient une bergère pour mener le troupeau autour du lac lors de l'estive.

PRÉSENCE DU «PATOU» CHIEN DE PROTECTION

Lorsque vous pénétrez dans un espace où se trouve un troupeau, veillez à garder une distance de sécurité avec les animaux, à descendre de vélo, à tenir vos chiens en laisse et à bien refermer les barrières.



LES RANDOS-PASTO

LAPML (Association pour le Pastoralisme de la Montagne Limousine), en collaboration avec le Syndicat du lac, le Conservatoire du Littoral, le PNR de Millevaches, le CEN et la Région Nouvelle Aquitaine proposent de participer aux **estives autour du lac** lors de « Rando-Âpéro-Pastorale ».

Cette **randonnée apéro-pastorale** est une occasion unique de **découvrir la beauté du paysage**, l'histoire du pastoralisme et de **partager un moment convivial** autour du lac.

Prochaines rando-pasto :
consulter l'agenda des animations.



SÉBASTIEN MASSY, GARDE DU LITTORAL AU LAC DE VASSIVIÈRE

Sébastien assure des missions de **protection des paysages et de la biodiversité** sur les terrains du *Conservatoire du littoral*. Cela passe par la **prévention**, la **pédagogie** auprès des publics et

également par la gestion des espaces naturels. En partenariat avec l'**ONF** (*Office National des Forêts*), le **CEN** (*Conservatoire des Espaces Naturels*) Nouvelle Aquitaine et le **Parc naturel régional de Millevaches**, le Garde « gestionnaire » employé par le Syndicat du Lac met en œuvre l'aménagement et l'entretien des 540 ha du domaine du Conservatoire, notamment grâce à l'action de l'**écopastoralisme**.



LA PRESQU'ÎLE DE CHASSAGNAS : UN SITE PROTÉGÉ AU LAC DE VASSIVIÈRE

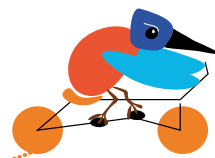
Chassagnas, dont la gestion est confiée au *syndicat du lac*, a fait l'objet d'actions de **restauration** afin de maintenir et **valoriser la beauté et l'identité du site**. Se composant d'un **versant boisé** jusqu'au bord du lac et d'un **sommet** partiellement dégagé (offrant un point de vue de 180°) sur le lac à 737m d'altitude. Par la pratique du **pastoralisme**, des chemins ont été aménagés permettant l'accès au public jusqu'au sommet. Le *Conservatoire du littoral* est détenteur d'une grande partie de la surface parcellaire de Chassagnas.

Plus d'infos :
www.rando-millevaches.fr



Déplumez-vous

Et si vous testiez quelque chose d'improbable?



LA DEUDEUCHE... UNE LÉGENDE !

On aime ses rondeurs et on adore ses couleurs : gris, bleu clair, rouge ou vert (*pince-moi !*).

Elle rappelle à chacun des histoires de jeunesse, des aventures ou des anecdotes.

C'était la voiture de *Tonton Robert* qui parcourait les chemins par tous les temps !

Simone traversait toute la France au volant de sa 2CV pour emmener ses deux enfants, ses trois gros chiens, la tente et tout le matériel en vacances au bord de la mer !

Petite, *Isabelle* montait debout sur la banquette arrière, les cheveux au vent sur les petites routes, chantant à tue-tête !

Et vous, quel est votre souvenir de 2CV ?

Elle n'est pas d'un autre temps, elle est de tous les temps, d'hier et d'aujourd'hui. N'est-elle pas la

meilleure alliée des pique-niques dominicaux, des balades au fil des routes sinueuses et des sorties intergénérationnelles ?

Point de direction assistée ni d'excès de vitesse.

Pourtant, avec cette ronde demoiselle, on fend l'air et on participe malgré soi aux ondulations de la route, une fois à gauche, une fois à droite...

On aime vivre au rythme de la Deudeuche, c'est le rythme de notre territoire. Réveillons cette nostalgie, caressons les capots ondulés, sourions à la vue de ces véhicules mythiques choyés comme des bolides prestigieux par leurs propriétaires.

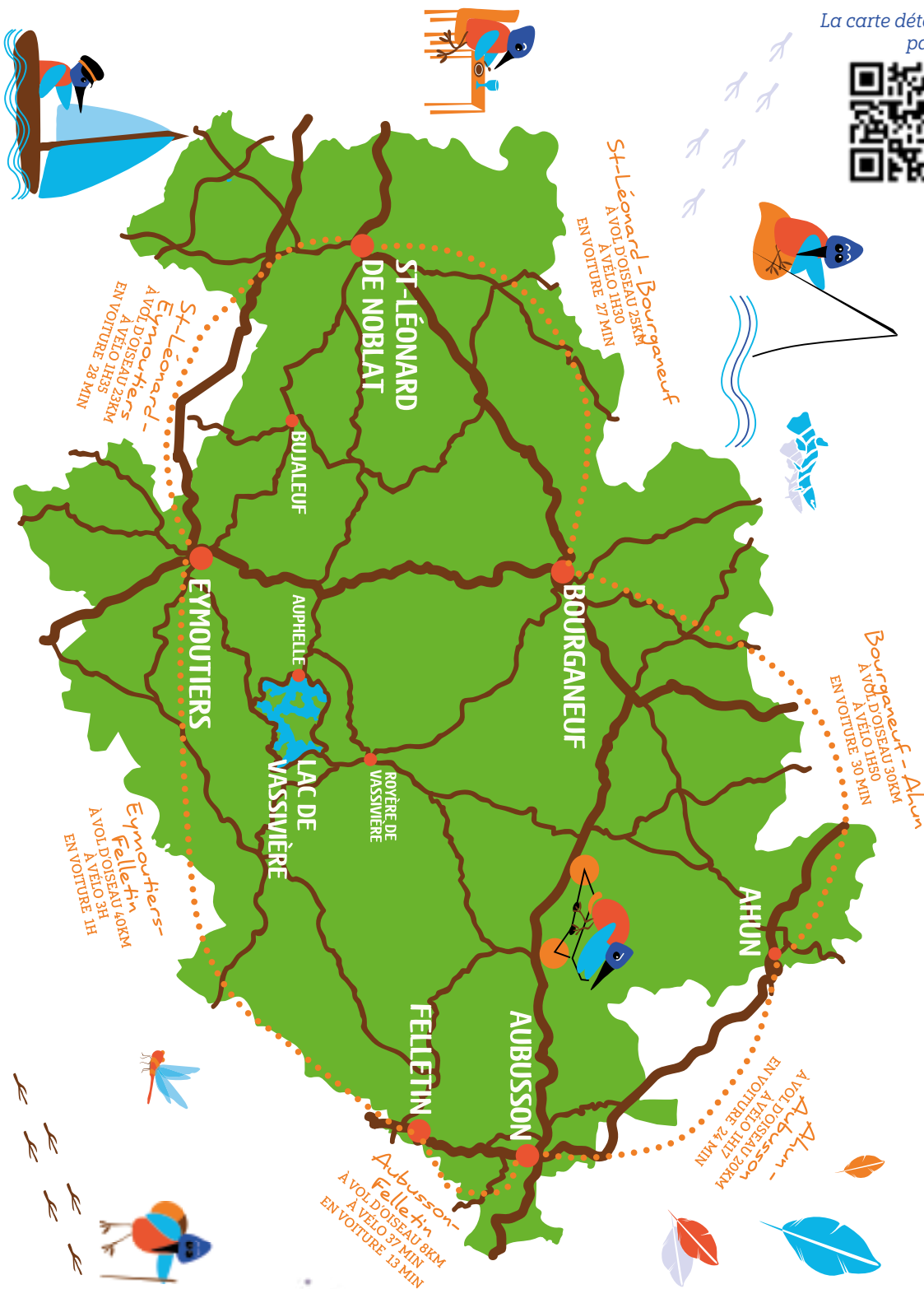
Rendez-vous le dimanche précédant le 14 juillet à Ahun pour le rassemblement des 2CV et autres véhicules anciens. *Tuuuuu !*

Plus d'infos : 06 81 05 33 75 ou 06 02 35 89 93



Crédits photos : OT Lac de Vassivière, OT Aubusson Felletin Tourisme, OT Noblat, OT Creuse Sud-Ouest, Marina Bonifas, Joël Damase, Maxime Authier, David Quesemond, Christophe Péan, Lac de Vassivière - Clara Ferrand, Vassiviera, Paddle Vassiviere Club, Moulin du Got, Ferme de l'Alchimiste, PAH Monts et Barrages - Julie Grèze, Baptiste Savary pro, Guy Kieffer, Tyffany Robbes, Robert Aarts, Emmanuel Mayer, Pays Monts et Barrages, A. Clavreul et E. Gilles, CFTLP, Passage Secret, PNR Millevalches - R. Petit, Un Petit Bout de Nature, Y. Cesbron

La carte détaillée
par ici :



Horaires d'ouverture des Offices de Tourisme à consulter sur les sites Internet.



Luc Vassivière ©Clara Ferrand