

Pays de Saint-Aulaye
OFFICE DE TOURISME



Vélo Découverte
Voyagez autrement !



Découvrir, partager, s'amuser !

En famille, entre amis... venez découvrir nos paysages du Val de Dronne, de la forêt de la Double et notre patrimoine local. Nous vous proposons des circuits classés en trois niveaux pour les enfants.

Découvrir les circuits VTC / VTT



Version papier

Servez-vous de la **carte et du descriptif** afin de réaliser les boucles non balisées. Afin de rester dans une logique de « développement durable », nous avons souhaité limiter l'impression papier. Nous imprimons ce document à la demande de notre clientèle.



Version numérique

Téléchargez gratuitement les circuits sur votre Smartphone à l'aide du QR code.

1 > téléchargez l'application (Qr Droid/Flashcode...). Iphone : depuis App Store / Android : depuis Play Store

2 > Lancez l'application, photographiez le QR Code et accédez au contenu multimédia.



Soyez un éco-cycliste

La nature est fragile. Vous la préserverez en effectuant des petits gestes faciles tels que garder ses déchets ou les jeter dans les poubelles. Respectons ce que la nature nous offre !



Avant de prendre la route...

Vous emprunterez des routes communales, parfois départementales ou encore des chemins enherbés. Attention, vous n'êtes pas seul sur ces routes !

> Vérifiez que votre vélo soit en bon état.

> Adoptez le bon comportement sur la route. Roulez à droite, en file indienne (les enfants au milieu des plus grands) et respectez le code de la route. Pensez à tendre le bras à chaque changement de direction.

> Pour votre sécurité, nous vous recommandons le port du casque, **obligatoire pour les enfants de moins de 12 ans.**





Le Pays de Saint-Aulaye, au cœur de la « Nouvelle Aquitaine » est situé dans la partie verdoyante de la Dordogne. Jules Verne nomme en premier cette partie du Département, « Le Périgord Vert » riche en forêts, prairies et cours d'eau.

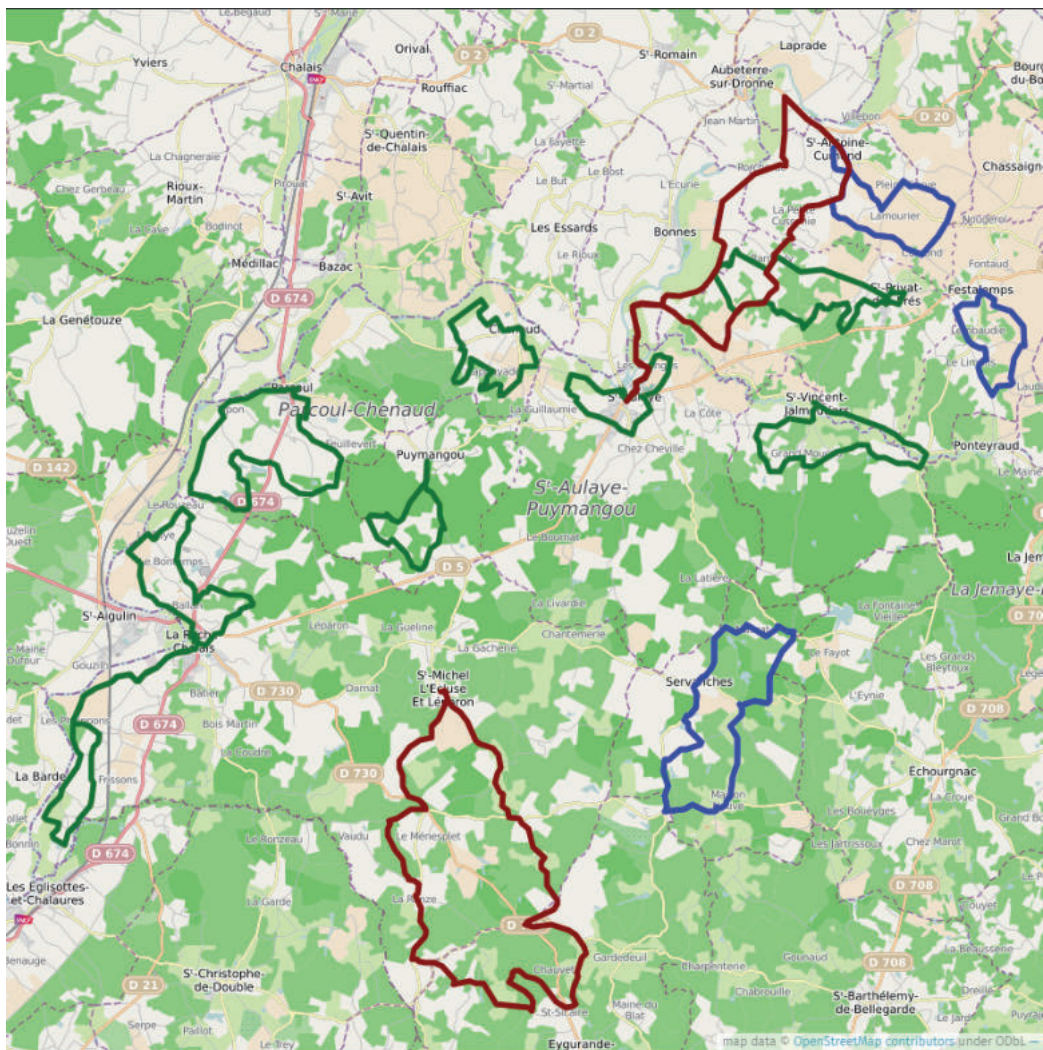
Facile



Moyen



Difficile



En direction de la Charente



Bonnes est situé dans le département de la Charente. C'est au Moyen Age, une dépendance appartenant à Aubeterre. Dans le bourg du village, vous pourrez apercevoir l'église Saint-Pierre et Sainte Radegonde qui a été construite au début du XIII^e siècle. Deux chapelles y ont été ajoutées au XVI^e avant de connaître des aménagements aux XVII^e et XIX^e siècles. L'église a été inscrite aux Monuments Historiques en décembre 1995. Ce village a conservé son ancien moulin, situé près de la Dronne, et offre pour tous les amoureux de la nature et du calme, le plaisir de s'épanouir en se promenant sur les circuits de randonnée.



Aubeterre-sur-Dronne domine la rivière Dronne et fait partie des plus « Beaux Villages de France ». Il est bâti en amphithéâtre sur une falaise blanche qui est à l'origine de son nom dès 1004 (albaterra = terre blanche), et se nomme Aubaterra en dialecte limousin. Au cœur du village vous découvrirez une mystérieuse église souterraine « Saint-Jean », creusée au XII^e siècle et unique en Europe. Le village vous conte aussi d'autres histoires, comme la naissance de Ludovic Trarieux, fondateur de la « Ligue des droits de l'homme et du citoyen » !

Départ / arrivée : Office de Tourisme de Saint-Aulaye (l'office de tourisme est face à vous)

1 Prendre à gauche, continuer sur la **rue Louis Dutrey** puis tout droit **rue de l'Eglise** jusqu'au stop. Remonter la route, puis tourner aussitôt à gauche **rue Saint-Jacques-de-Compostelle**, rouler jusqu'au lieu-dit **Les Granges**. Après avoir pédalé sur 250 m environ prendre le chemin blanc situé à gauche (petit repère : panneau d'interdiction aux +3,5 tonnes). Rester sur ce chemin sur un peu moins d'1 km, puis au croisement continuer à gauche (vous êtes en Charente).

2 À l'intersection, tourner de nouveau à gauche (route goudronnée). Pédaler sur 3 km environ jusqu'au stop indiquant : **Boisselier / Jean Fievre (étang) / Ringeardou**.

3 **En direction de Bonnes >** Au stop, prendre à gauche, le village de Bonnes se situe à 500 m.

4 **En direction d'Aubeterre-sur-Dronne >** Au stop, continuer tout droit **Boisselier / Jean Fievre (étang) / Ringeardou** sur 2,5 km environ. Dans un virage, prendre une petite route à gauche, une ferme se trouve à l'angle, un panneau **vente de légumes à la ferme** y est indiqué. Pédaler jusqu'au niveau de la départementale. Au cédez-le-passage, prendre à gauche (si vous souhaitez entrer dans le village d'Aubeterre-sur-Dronne, il se trouve à 500 m).

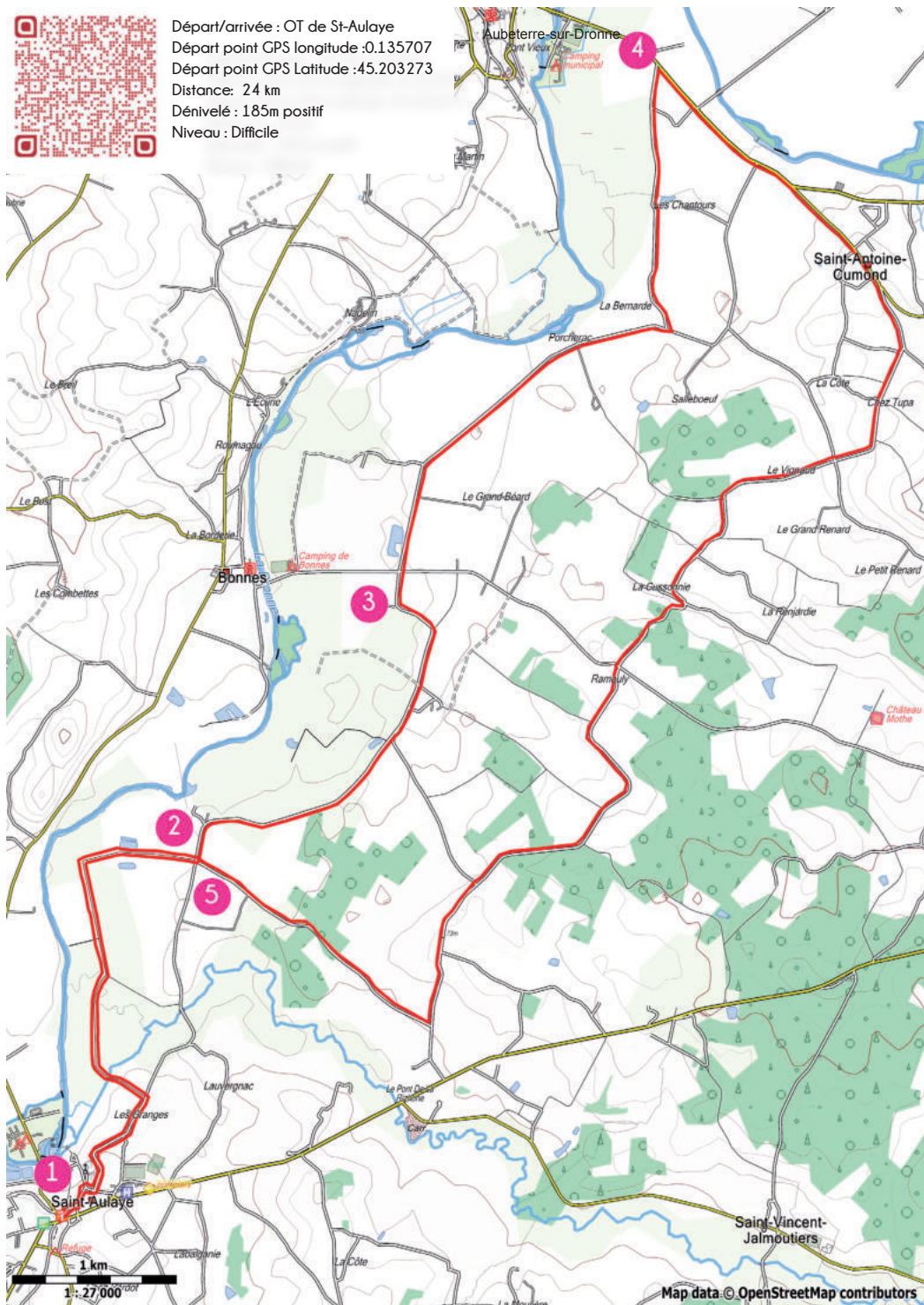
⚠ Départementale fréquentée (pour continuer sur St-Aulaye «n°4 »).

5 **En direction de Saint-Aulaye >** Au-cédez le passage, prendre à droite, traverser le village de **Saint-Antoine-Cumond**. À la 1^{ère} et la 2^{ème} patte d'oie, prendre à droite puis en direction de Saint-Privat-des-Prés, et enfin à la 3^{ème} vers **Saint-Aulaye**. Passer les hameaux **Le Vignaud**, **Cussonie** puis **Grande Cussonie**. Au stop, continuer en direction de **Saint-Aulaye**. Passer les villages **Le Tauzy**, puis **La Moretie**. Traverser **Le Fouilloux**, puis prendre la prochaine petite route à droite vers **Fontbois / Sainsac / Soubise**.

6 Au croisement, continuer tout droit sur le chemin blanc. À la patte d'oie, tourner à droite **voie Charente Périgord** filer jusqu'au bout du chemin. Au croisement, tourner à droite, traverser **Les Granges** et continuer tout droit. Au stop, prendre à droite, puis aussitôt à gauche **Rue de l'église**. Tourner à droite aux 2 prochains croisements.



Départ/arrivée : OT de St-Aulaye
Départ point GPS longitude :0.135707
Départ point GPS Latitude :45.203273
Distance: 24 km
Dénivelé : 185m positif
Niveau : Difficile



Senta Eulalia



Saint-Aulaye, Senta Eulalia en occitan, est l'unique bastide du Périgord Vert et du Val de Dronne. Elle se situe sur le chemin de Saint-Jacques-de-Compostelle. C'est au Moyen Âge que la cité se développe autour de l'église romane. La bastide a été fondée en 1288 par le seigneur Pierre de Brémond. De cette époque perdurent les remparts et les assises du château. Ce dernier a été reconstruit après la renaissance et restauré par le Professeur Viault à la fin du XIX^e.



Vous pourrez découvrir l'église romane du XII^e, le pont du XIV^e, les remparts du XIV^e et les maisons datant des XVI^e, XVII^e et XVIII^e, les musées du Pastel et du Cognac, ou encore, profiter de son milieu naturel en vous baladant le long de la rivière qui offre en toutes saisons diverses activités (baignade, canoë, pêche...).

Le 1^{er} Janvier 2016, la commune a fusionné avec Puymangou pour former la commune nouvelle Saint Aulaye-Puymangou.

Départ / arrivée : Office de Tourisme de Saint-Aulaye (l'office de tourisme est face à vous)

1 Prendre la ruelle à gauche, continuer dans la rue **Louis Dutrey**, puis poursuivre tout droit **Rue de l'Eglise** jusqu'au stop. Remonter la route, puis tourner aussitôt à gauche **rue Saint-Jacques-de-Compostelle**. Continuer tout droit, traverser **Les Granges**, passer un pont, puis prendre à droite à la patte d'oie (route étroite et pentue). Traverser les petits hameaux **L'Auvergnat**, puis **Les Coulaudes** avant de rejoindre la départementale.

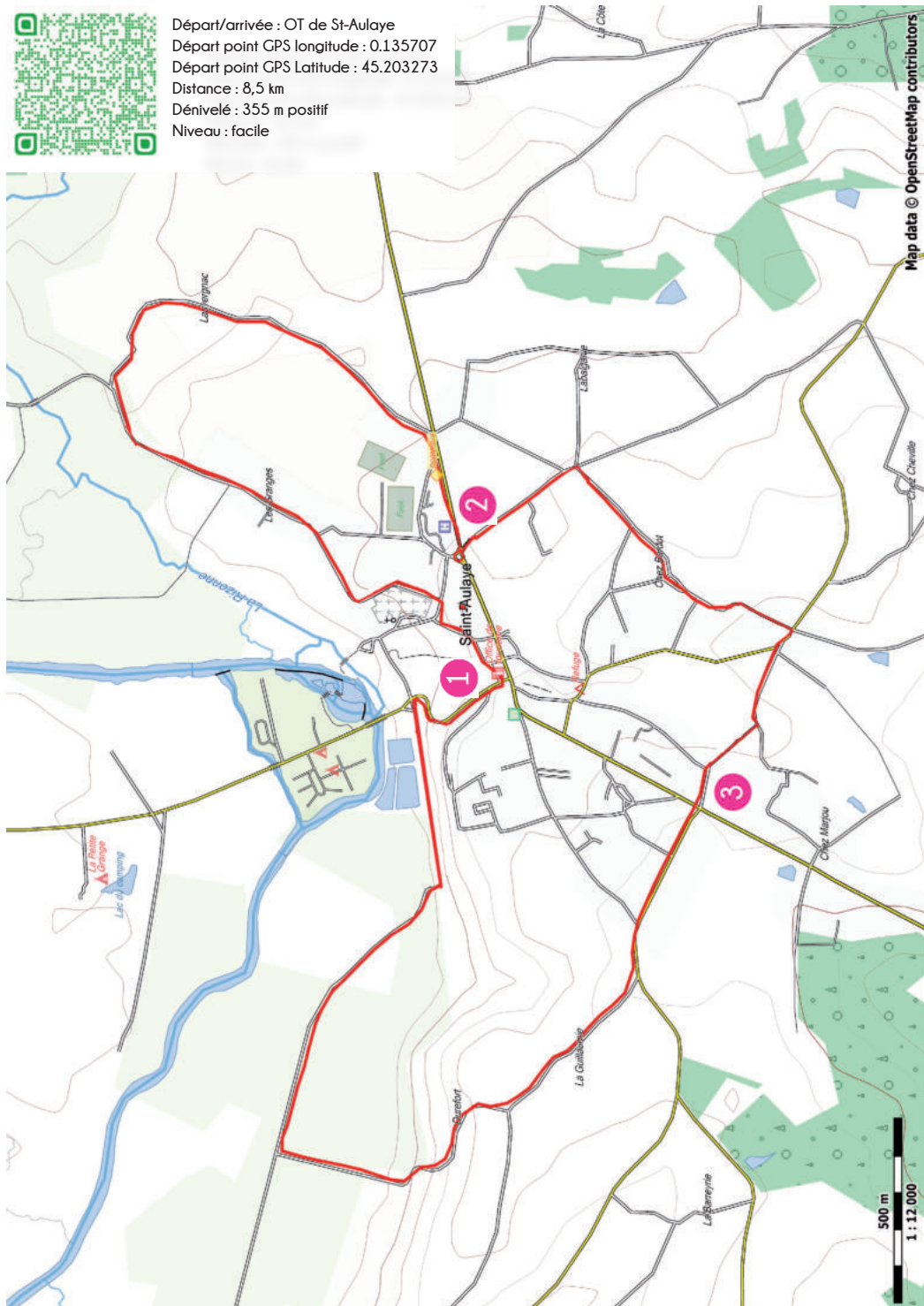
2 Au stop, prendre à droite **Autres directions**, puis au rond point prendre la petite route pentue située complètement à gauche. Au stop, prendre à droite **Rue Jean Jaurès**. A la patte d'oie continuer tout droit, traverser le petit hameau jusqu'à la départementale. ⚠ Au stop, prendre à droite, puis, aussitôt à gauche en direction de **Chez Marjoux / Rue des Coquelicots**. Effectuer plusieurs mètres. A la patte d'oie, tourner à droite **Rue des Coquelicots**, pédaler tout droit jusqu'au rond point.

3 Prendre la direction **Puymangou / Parcoul / Chenaud / Eglise romane de Chenaud**. Rouler sur 500 m environ, puis, prendre à droite en direction de **La Guillaumie / Durefort / Les Seyroux / Les Sables**. À la patte d'oie, continuer à droite **Durefort**, ⚠ route étroite et pentue. Au croisement prendre à droite, jusqu'à la D38, vous devez rouler sur 1,5 km environ (en hiver et par temps de fortes pluies cette route peut être inondée).

4 ⚠ Au cédez-le-passage, prendre à droite **Autres directions**, attention D38 fréquentée. Rouler sur 350 m, l'office de tourisme se trouve sur votre gauche.



Départ/arrivée : OT de St-Aulaye
Départ point GPS longitude : 0.135707
Départ point GPS Latitude : 45.203273
Distance : 8,5 km
Dénivelé : 355 m positif
Niveau : facile

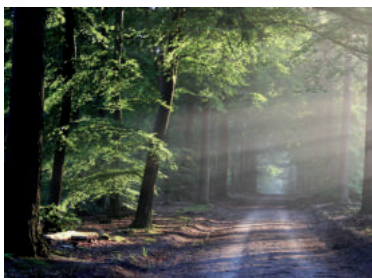


Prendre de la hauteur !

Puymangou, c'est à la fin du XI^e que le nom de ce village apparaît. « Puy » signifie un lieu élevé et « mangou » du latin « mango » signifie « revendeur ». Ce point culminant permet d'admirer la vallée de la Dronne, les Charentes, la Gironde et la forêt de la Double.

Le village est entouré d'un environnement naturel varié : forêt, étangs, deux ruisseaux « le Ribouloir » et le « Riou Nègre », et la faune sauvage. Puymangou possède une très vieille église romane datant du XI^e, dotée d'un petit clocher carré, percé de trois baies.

Le 1^{er} Janvier 2016, le village a fusionné avec Saint-Aulaye pour former la commune nouvelle « Saint Aulaye-Puymangou ».



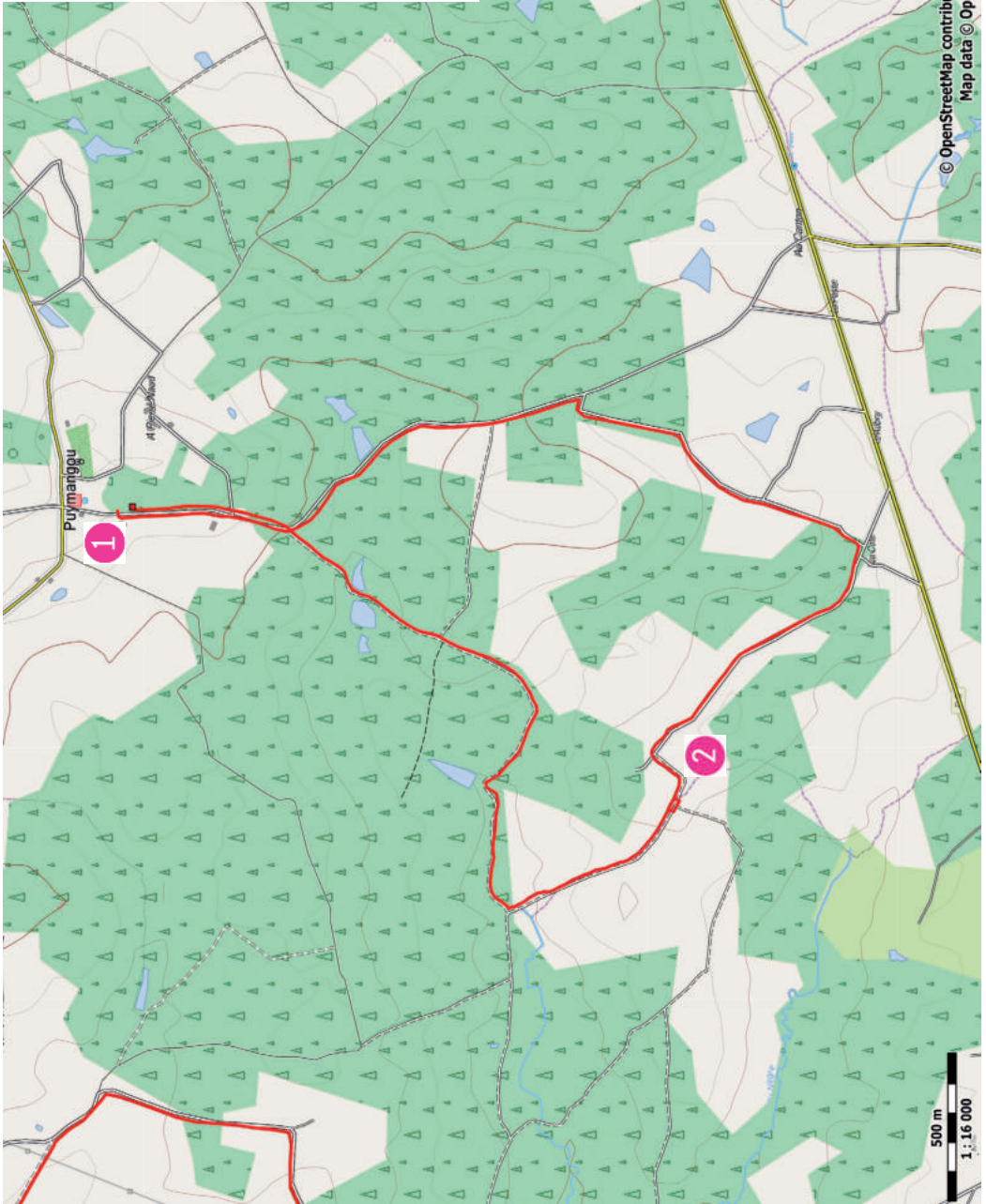
Départ / arrivée : Mairie

1 Prendre à gauche, rester sur cette route goudronnée sur un peu moins de 2 km. Prendre la 1^{ère} route située à droite en direction **Le Montillard / La Côte**, attention route pentue. Au bout de la route au croisement, continuer à droite (petite route goudronnée).

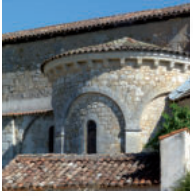
2 Au niveau de quelques habitations, prendre légèrement à droite (chemin). Effectuer quelques mètres, puis tourner à gauche (pour rester sur ce chemin) en direction **Accès D.F.C.I Puymangou Parcoul 02**. Pédaler sur 900 m environ, puis au prochain croisement prendre sur votre droite. Rester sur cette piste sur 2 km environ. Au bout du chemin continuer tout droit sur la route. Effectuer quelques mètres, la mairie se trouve à droite.



Départ/arrivée : Mairie
Départ point GPS longitude : 0.076207
Départ point GPS Latitude : 45.190129
Distance : 7,5 km
Dénivelé : 232 m positif
Niveau : facile



L'entre deux



Parcoul est situé à la limite de la Charente. Ce village dépendait en 1790 de la Charente-Inférieure (Charente-Maritime) avant d'être rattaché à la Dordogne. Nous retrouvons le nom de ce village en 1117, il est écrit « Paracol » et signifie « auprès d'une croupe ». L'actuel château (privé) occupe le site de l'ancienne forteresse médiévale mentionnée dès 1337 lors de sa prise par les anglais et dont on devine quelques rares vestiges. Erigé par Louis de Savoie, le château actuel devient rendez-vous de chasse pour son fils François 1^{er}.



L'église paroissiale Saint-Martin est de style roman. Construite au XII^e siècle sur une terrasse qui domine la frontière avec la Charente, elle est composée d'une architecture contenant des éléments de différentes époques. Elle a été remaniée aux XIV^e et XIX^e siècles.

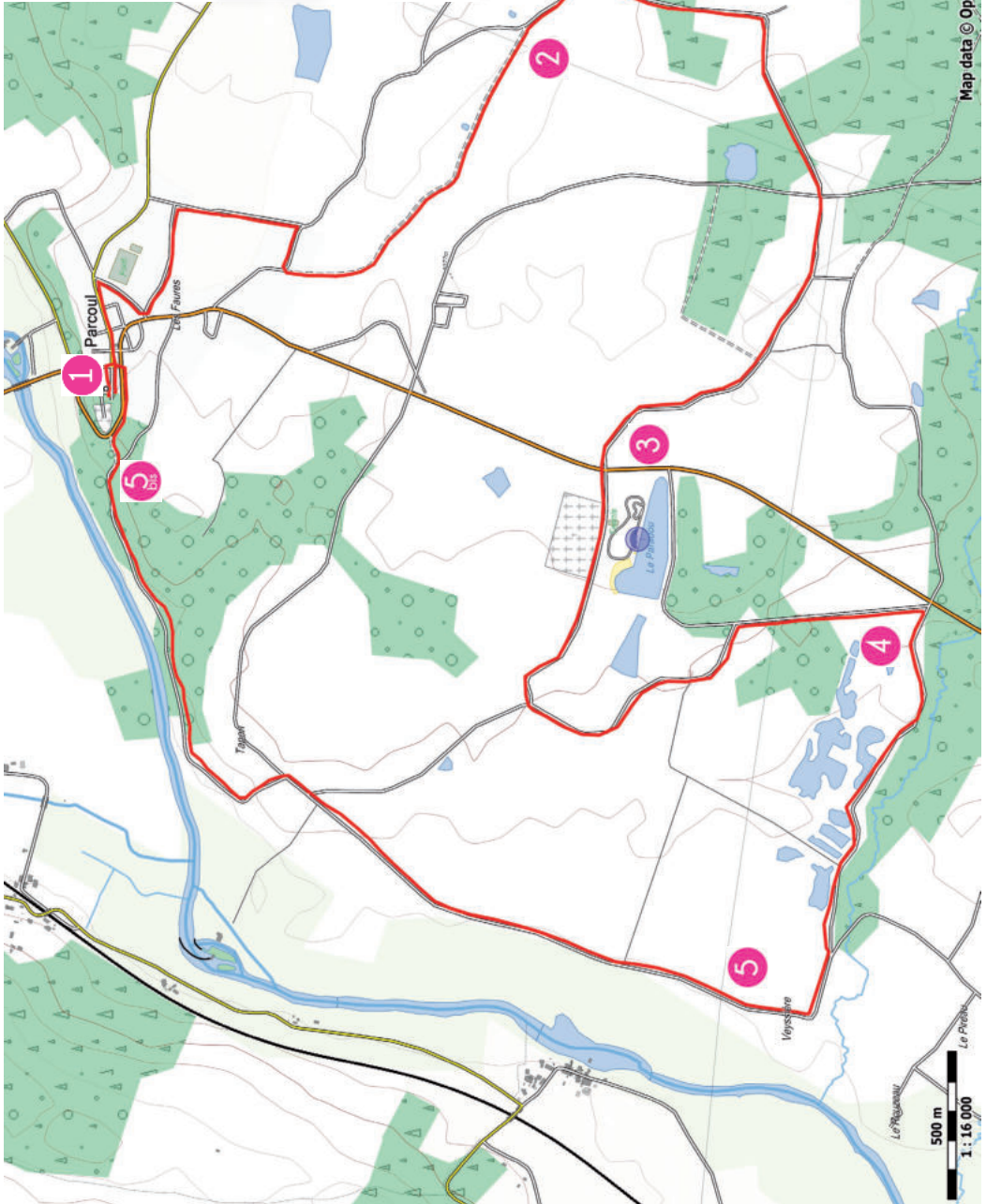
Le 1^{er} janvier 2016, Parcoule a fusionné avec Chenaud pour former la commune nouvelle de Parcoule-Chenaud.

Départ / arrivée : Eglise St-Martin

- 1** Prendre à gauche, traverser le village sur 400 m environ (D44), puis tourner complètement à droite direction **Rue du stade**. Passer le stade municipal, puis prendre la 1^{ère} route à gauche **Route du bois de la Me** située juste avant la D674. Rouler sur 400 m, à l'intersection prendre à droite **Route de feuillevet**, puis tourner de nouveau à droite au prochain croisement. Effectuer quelques mètres, prendre à gauche, quitter la route pour emprunter le chemin blanc.
- 2** Quitter le chemin blanc pour rejoindre la route goudronnée. Pédales sur 250 m environ puis prendre la 1^{ère} route à droite. Rouler sur 1 km jusqu'au prochain croisement. À l'intersection continuer tout droit, direction **Le Fournet / le Poirier / Vaure**. Rouler jusqu'à la D674.
- 3** Traverser la D674 (⚠ route très fréquentée). Passer le site **Le Paradou**, puis à la patte d'oie tourner à gauche (petit étang). Rouler sur 900 m, traverser **Le Pacau** jusqu'au bout de la route. Au croisement, prendre à droite et pédales sur 600 m environ.
- 4** Au bout de la route prendre aussitôt la voie à droite (⚠ ne pas prendre la D674). Le long de cette route communale, vous apercevrez plusieurs étangs. À la patte d'oie (une croix en bois se trouve à gauche) continuer tout droit direction **Bellair**. Rouler sur 3 km environ et passer les hameaux de **Bellair** puis **Veysièrre**. Au prochain hameau **Tapon**, ne pas rentrer dans le village mais prendre le chemin à gauche situé juste avant le panneau signalétique **Tapon**. Un panneau 5T marque l'entrée du chemin.
- 5** Longer la rivière de La Dronne qui se situe sur votre gauche sur 1,5 km environ. À la patte d'oie continuer légèrement sur la gauche (panneau cédez-le passage) afin de rejoindre la **D674**. Attention route pentue. ⚠ Danger ! À l'intersection, prendre à droite la D674 sur 250 m, puis prendre la 1^{ère} à gauche **rue de la poste**. Au croisement, reprendre à gauche et rouler sur 100 m.
- 5 bis** **Route conseillée aux familles >** Longer la rivière Dronne située à gauche, sur 1,5 km environ. À la patte d'oie continuer légèrement sur la droite. Au-cédez-le passage tourner à gauche, puis prendre la 2^{ème} route à droite **Rue du Moulin** en direction de **Gîte rural château de Parcoule**. Au croisement prendre à gauche **Rue Saint Martin**. Pédales sur 150 m environ, l'église se trouve à droite.



Départ/arrivée : Eglise
Départ point GPS longitude : 0.032656
Départ point GPS Latitude : 45.205427
Distance : 14 km
Dénivelé : 322 m positif
Niveau : moyen



Map data © OpenStreetMap contributors

Les lavoirs



Chenaud est un petit village situé au Nord-Ouest de la Dordogne où se dressait autrefois un moulin. C'est la rivière de la Dronne, l'une des plus belles rivières de France selon Elysée Reclus, qui délimite sa frontière avec le département de la Charente.

Le village a su conserver son église Saint-Pierre-et-Saint-Paul, édifice roman à coupole de style charentais du X^e et retouché au XI^e. Elle est inscrite aux Bâtiments de France pour son chœur et sa chaire en pierre unique de 1615. Dans ce village les lavoirs sont nombreux. Lieux de sociabilité, ils permettaient autrefois aux femmes de se retrouver pour échanger les nouvelles. Ce petit village de campagne, cœur du Périgord Vert, attire les touristes amateurs d'authenticité et de randonnées.


Le 1^{er} janvier 2016, Chenaud a fusionné avec Parcouf pour former la commune nouvelle de Parcouf-Chenaud.

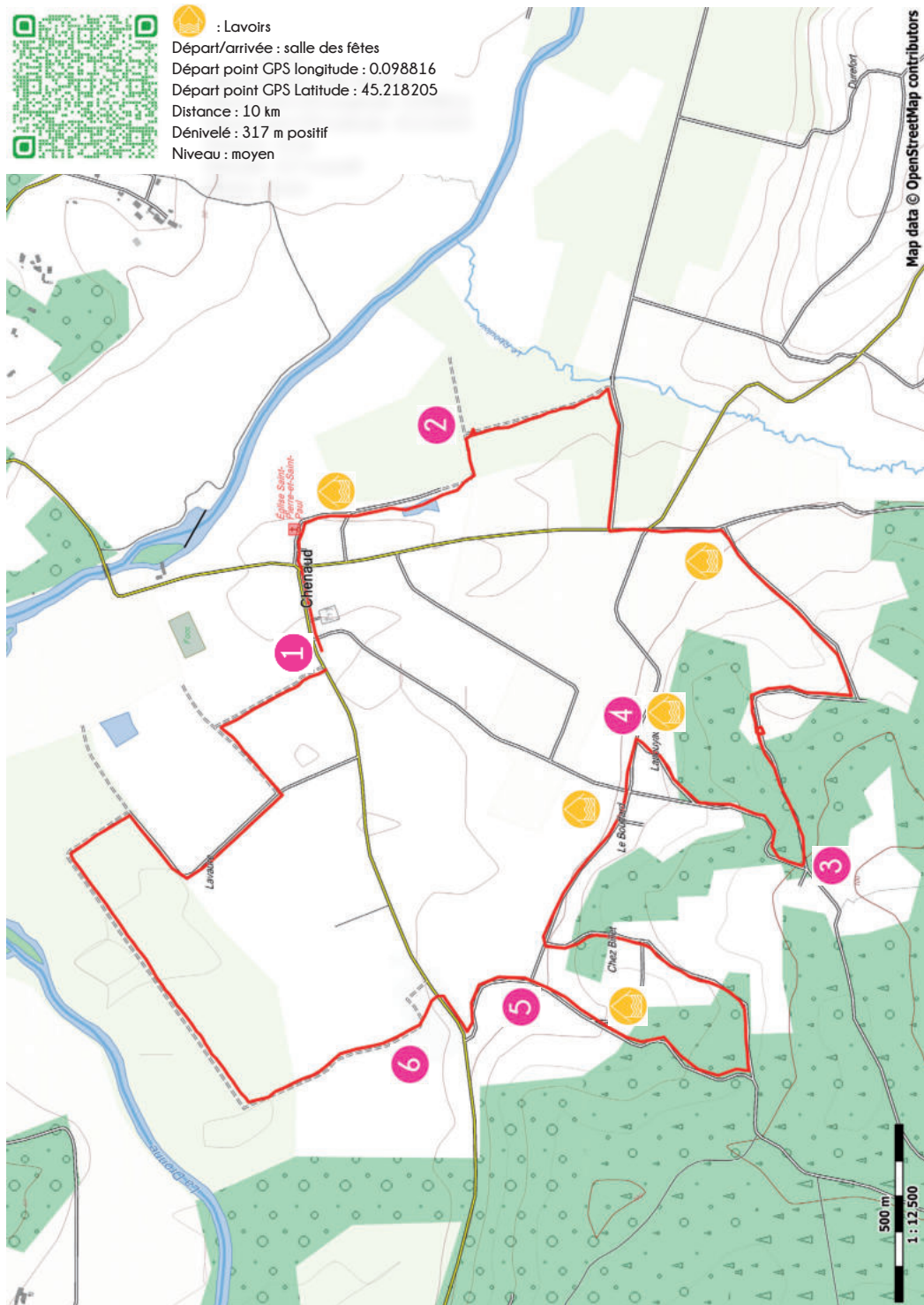


Départ / arrivée : salle Georges Brassens

- 1 Sortir du parking, prendre à gauche direction le bourg (D105). Après 200 m environ à l'intersection, prendre légèrement à gauche puis aussitôt sur votre droite **rue de l'église**. Passer devant la mairie puis l'église. Continuer sur une petite route qui suit la rivière **La Dronne**. Vous apercevrez un premier lavoir sur votre droite. Au croisement continuer tout droit sur le chemin blanc, un panneau de randonnée y est installé.
- 2  Au croisement, prendre le chemin enherbé qui se situe à droite. Au bout de celui-ci tourner à droite, route goudronnée. Au croisement se diriger à gauche, puis à la patte d'oie continuer tout droit direction **Rouillac / Bardolet / Puymangou**. Pédaler sur quelques mètres puis tourner à droite en direction de **Rouillac**. Un lavoir se situe sur votre droite.
- 3 Au croisement, prendre à droite (attention aux virages). La route se transforme en chemin blanc. Rester sur ce chemin. Au niveau de la patte d'oie prendre la petite route à droite **allée des bois**. Traverser le hameau puis prendre à gauche. Vous passez devant le **lavoire de Lapouyade**.
- 4 À l'intersection continuer tout droit, effectuer 400 m environ puis prendre la 1^{ère} route à gauche (panneau de randonnée).  Route pentue. Traverser le hameau et continuer tout droit sur le chemin enherbé (un chêne imposant se situe à l'angle). À la patte d'oie, continuer à droite jusqu'à la route.
- 5 Au croisement, tourner à gauche. Rester sur cette route pour rejoindre la départementale. Au cédez-le-passage prendre à droite, puis emprunter la 2^{ème} route à gauche. La route se transforme en chemin.
- 6 Prendre les 3 virages à droite avant de traverser le hameau **Lavaure**, puis prendre le 1^{er} chemin à gauche. Après avoir roulé sur 250 m environ tourner à droite, chemin enherbé. Vous arrivez sur le parking de la salle des fêtes de Chenaud « Georges Brassens ».



 : Lavoirs
Départ/arrivée : salle des fêtes
Départ point GPS longitude : 0.098816
Départ point GPS Latitude : 45.218205
Distance : 10 km
Dénivelé : 317 m positif
Niveau : moyen



Pleine nature



Festalemps se situe au sein de la région forestière périgourdine de la Double. L'histoire a laissé une forte empreinte puisque des fouilles réalisées début 1900 ont laissé apparaître des vestiges préhistoriques dont un polissoire exposé aujourd'hui au Musée du Périgord à Périgueux. Henri IV, se rendant en Espagne aurait fait une halte à Festalemps lors de la Bataille de Coutras. Ceci expliquerait certains noms des hameaux tels que le Béarnais, la Reynie (Reine), la Haute et Basse Ecurie... Le réaménagement du centre du village a permis de valoriser son patrimoine, dont ses lavoirs qui ont fait l'objet d'une restauration en 2008. Les lavoirs sont apparus fin du XVIII^e afin de lutter contre les épidémies choléra et par souci d'hygiène.




La commune est dotée de nombreuses terres agricoles, prairies, bois, vignes... et détient au cœur de son village, une église paroissiale datant du XII^e siècle. L'église Saint-Martin, de type romane fortifiée, offre de très belles peintures murales. Elle abrite aussi l'une des plus anciennes cloches d'Aquitaine, Amélie, fondue en 1512, et de nombreux autres objets classés aux monuments historiques.

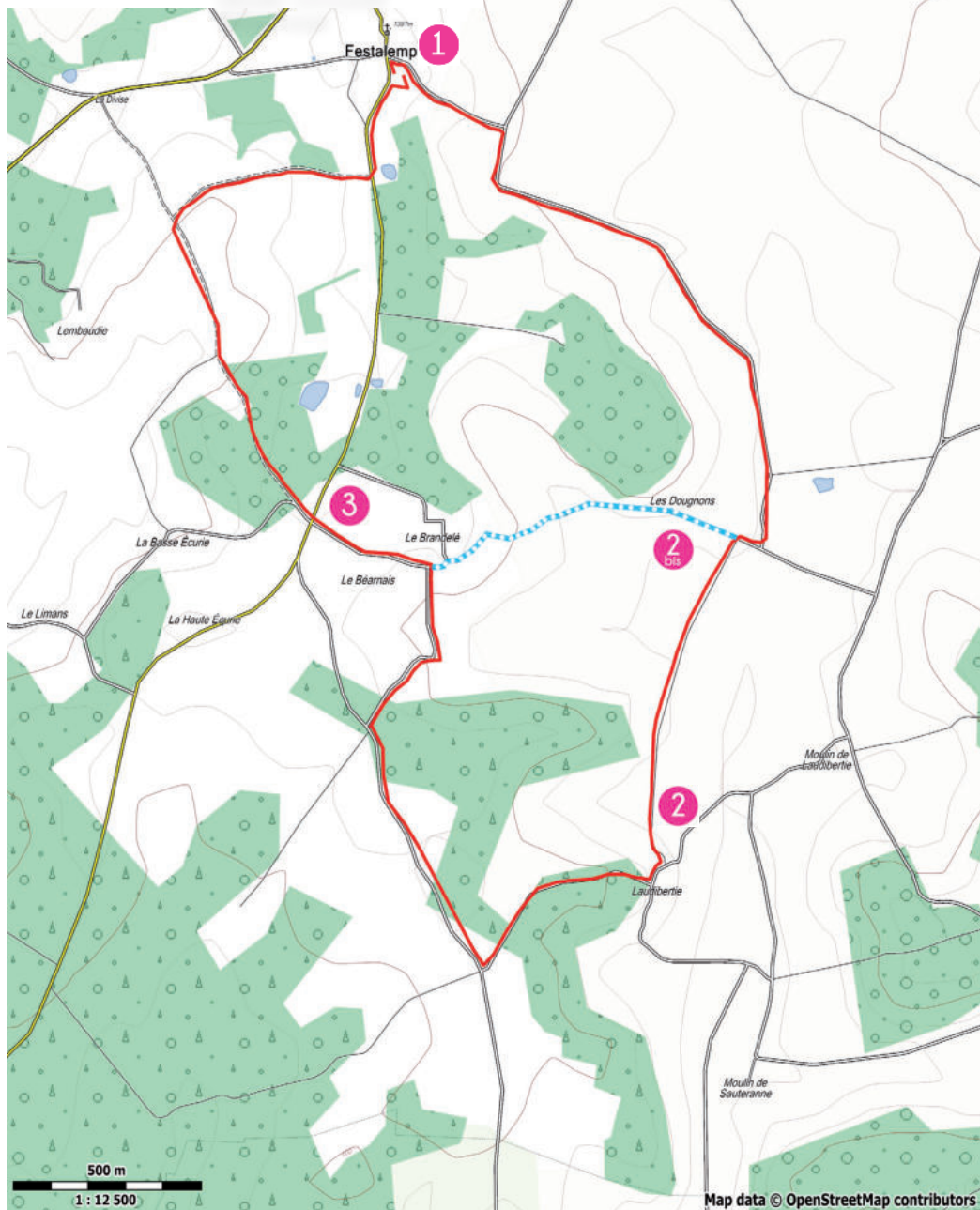
Le 1^{er} janvier 2017, Festalemps a fusionné avec Saint-Antoine-Cumond et Saint-Privat-des-Prés pour former la commune nouvelle de Saint-Privat-en-Périgord.

Départ / arrivée : salle des fêtes

- 1** Sortir du parking, prendre à droite. Effectuer quelques mètres puis tourner aussitôt à droite. Au croisement tourner à droite, pédaler sur un peu plus d'1 km. Au croisement continuer tout droit, le chemin laisse place à un petit bout de route. Traverser le hameau, prendre à droite, puis prendre aussitôt sur la gauche le chemin blanc (panneau de randonnée).
- 2** Une fois dans le hameau, prendre légèrement la route montant à droite, puis au croisement se diriger de nouveau à droite (boîte aux lettres de la poste + panneau de randonnée sur votre gauche). Après avoir pédalé sur 600 m environ, à l'intersection tourner à droite puis tourner de nouveau à droite au prochain croisement en direction **Le Béarnais**. Traverser le lieu-dit. Au prochain croisement tourner à gauche.
- 2 bis** **Si vous souhaitez réduire cette boucle >** Traverser le hameau puis prendre à droite sur plus d'1 km. Rester sur cette route, traverser des hameaux jusqu'à la départementale (indication : croix en pierre à gauche). Continuer avec la **description n°3**.
- 3** À l'intersection, au cédez-le-passage (repère : croix en pierre), continuer tout droit direction **Le limans, La Basse Ecurie**. Après quelques mètres la route se transforme en chemin blanc. Continuer tout droit sur ce chemin. Après avoir effectué un peu plus de 800 m, prendre un petit chemin enherbé à droite. Afin de mieux vous repérer, un petit panneau de randonnée indique la direction. Attention vous ne devez pas rejoindre la départementale. Au bout du chemin, rejoindre la route goudronnée, tourner à gauche. Vous arrivez dans le village de Festalemps, passer la mairie, la salle des fêtes se situe à droite.



 : Raccourcis
Départ/arrivée : salle des fêtes
Départ point GPS longitude : 0.241282
Départ point GPS Latitude : 45.225684
Distance : 7 km
Dénivelé : 124 m positif
Niveau : moyen

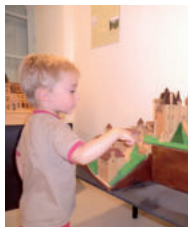


Le temps de prendre son temps...



Saint-Privat-des-Prés se situe entre Saint-Aulaye et Ribérac, tout près de la Charente. Son nom, Sanctus Privatus, apparaît en 1180. Privatus signifie simple citoyen en romain.

Saint-Privat-en-Périgord possède une église abbatiale du XII^e, magnifique exemple d'art roman. La façade de style saintongeais, a été restaurée en 1997 et présente une série de modillons inspirés de motifs fréquents dans la région. Au cours du XIX^e, Saint-Privat, zone de passage entre le Périgord et les Charentes, était une des plus importantes bourgades du Périgord avec ses foires et marchés.



Ce village dispose de deux musées : le musée des maquettes qui présente des reproductions de châteaux et des cathédrales, et le musée de l'outil et de la vie au village qui regroupe divers objets évoquant la vie de 1900 à 1950 (témoignage du travail à l'ancienne).

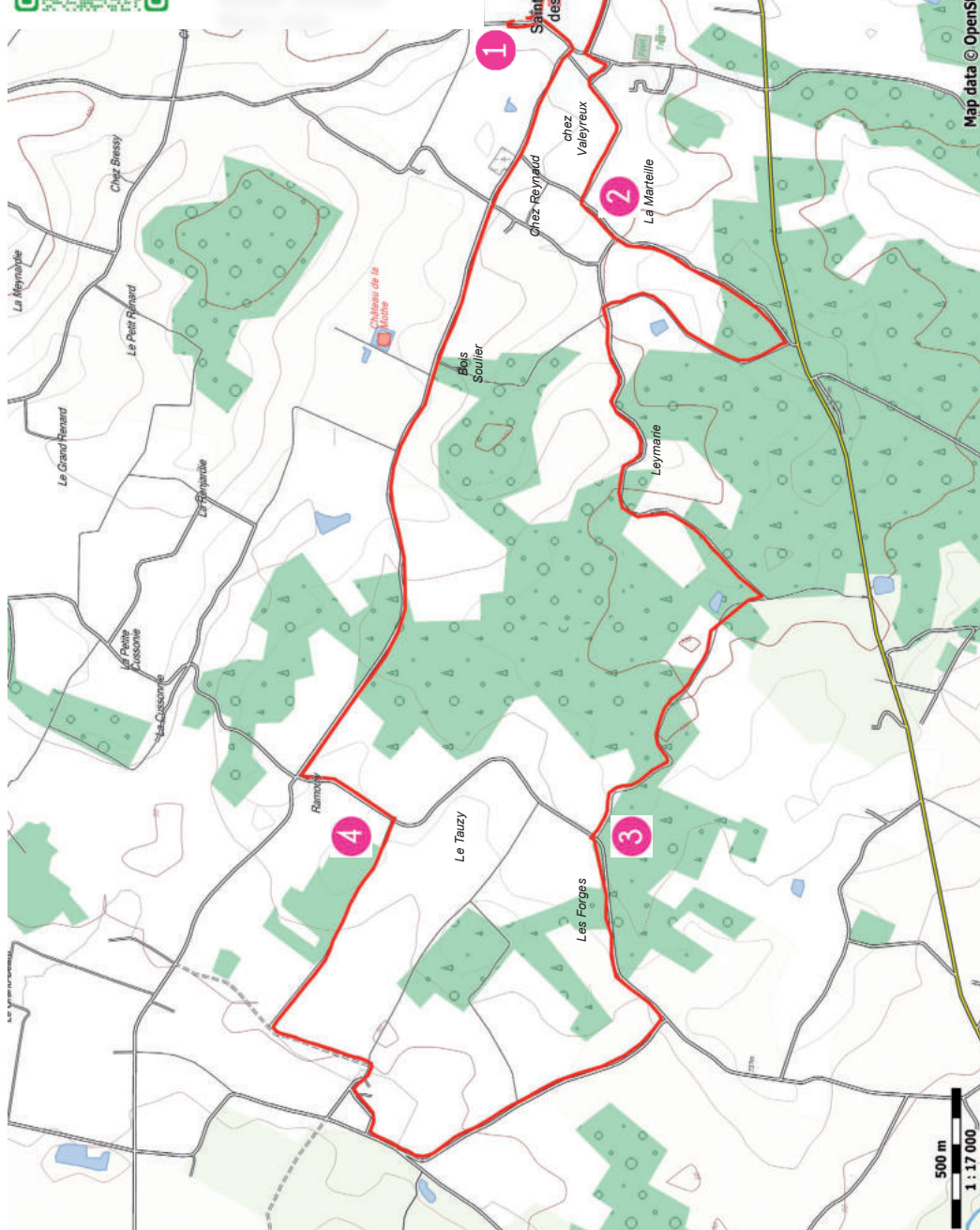
Ce village a fusionné le 1^{er} janvier 2017 avec Festalemps et Saint-Antoine-Cumond afin de créer la commune nouvelle de Saint-Privat-en-Périgord.

Départ / arrivée : église

- 1 Remonter dans le bourg, passer devant le **château**, pédaler quelques mètres puis tourner à droite au niveau de la patte d'oie. À la 2^{ème} patte d'oie continuer tout droit puis au croisement, prendre de nouveau à droite. En fin de route prendre à gauche puis tourner aussitôt après à droite. Au croisement, prendre le chemin blanc qui se trouve à gauche.
- 2 Au bout de ce chemin reprendre la route à gauche, traverser le village puis pédaler jusqu'à la fin de la route. ⚠ **Ne pas rejoindre la D5**, s'arrêter à la patte d'oie (20 m avant environ) et tourner à droite pour continuer sur un chemin blanc. À l'intersection, reprendre la route à gauche, continuer toujours tout droit sur un peu plus d'1 km. Passer devant des maisons, la route laisse place à un chemin blanc. Au niveau de la patte d'oie, tourner complètement à droite.
- 3 À l'intersection continuer à gauche, rouler sur 700 m environ, puis tourner à droite. Passer le 1^{er} hameau puis au 2nd prendre à droite au niveau de la patte d'oie. Traverser le village. Au croisement tourner de nouveau à droite puis aussitôt à gauche (la route laisse place à un chemin).
- 4 Rouler sur ce chemin sur un peu plus de 2 km avant de reprendre la route à gauche. Au niveau du stop continuer à droite sur 3 km environ, avant de rattraper le **bourg de Saint-Privat-en-Périgord**. Au stop, reprendre à gauche jusqu'au bout de la rue.



Départ/arrivée : Eglise
Départ point GPS longitude : 0.214699
Départ point GPS Latitude : 45.226066
Distance : 13 km
Dénivelé : 363 m positif
Niveau : moyen



Les Antonins



Saint-Antoine-Cumond englobe les anciennes paroisses de Cumond et de Mirand, une fraction de celle de Saint-Privat et du domaine de l'ancienne commanderie de Saint-Antoine. Située dans la vallée de la Dronne, la commune doit son nom aux moines Hospitaliers, les Antonins, qui vers 1100 y établirent une commanderie sur la paroisse à Mirand (église et paroisse aujourd'hui disparues). En 1276 il est écrit Culmont avant d'avoir la graphie actuelle. Dès 1760 Cumond signifiant : montagne. En 1924 la commune de Cumond change de nom et devient Saint-Antoine-Cumond (en occitan : « Sent Antòni e Cucmont »). L'église paroissiale Saint-Pierre-ès-Liens, bien que remaniée, comporte encore des éléments de la 2nde moitié du XII^e siècle. Elle a été restaurée aux XIII^e et XIX^e siècles. Elle est classée depuis décembre 1914 aux monuments historiques. Sur le territoire, on note la présence de l'agriculture, de commerces, de l'artisanat et une industrie nommée Moulin-neuf. Papeterie jusqu'en 1938, elle est aujourd'hui une usine de textile.

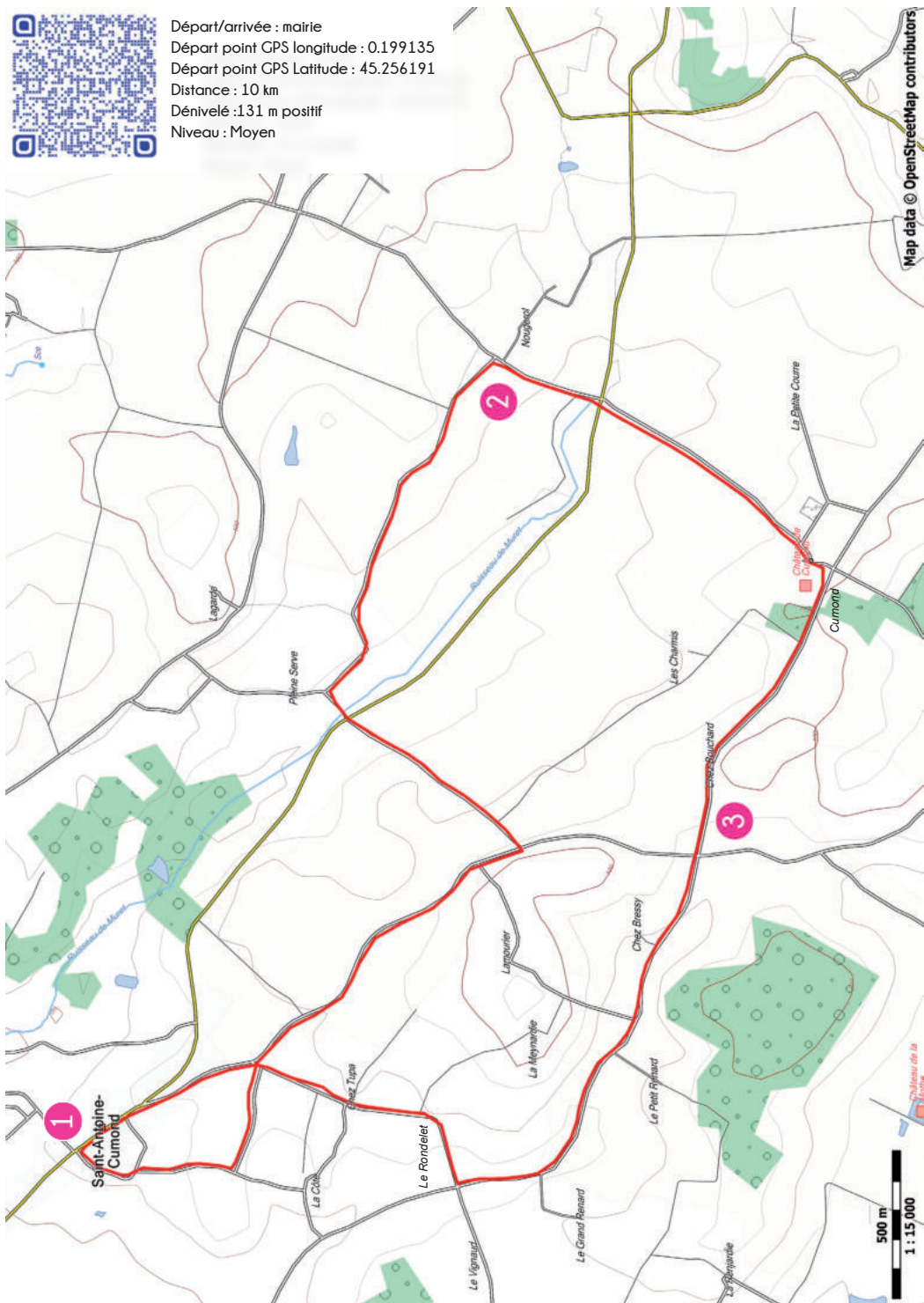
Ce village a fusionné le 1^{er} janvier 2017 avec Festalemps et Saint-Privat-des-Prés pour former la commune nouvelle de Saint-Privat en Périgord.

Départ / arrivée : mairie

- 1 Prendre à gauche et pédaler sur plusieurs mètres. Au niveau de la patte d'oie (monument aux morts), tourner à droite en direction de **Saint-Privat-des-Prés**. Rester sur cette route sur un peu moins de 2 km, puis prendre la 1^{ère} route située à votre gauche. ⚠ Traverser la départementale en direction de **Chambres d'hôtes Pleine Serve**. À la patte d'oie continuer à droite **La Ferracie**, pédaler sur plus d'1km.
- 2 Au croisement prendre à droite. Effectuer quelques mètres, un panneau de randonnée indique **Saint-Antoine-Cumond / Saint-Privat-Des-Prés**. À l'intersection, cédez-le-passage, continuer tout droit en direction de **Cumond / Saint-Privat-Des-Prés**. À la patte d'oie tourner légèrement à droite vers l'église puis traverser le bourg. À l'intersection tourner de nouveau à droite direction **Saint-Antoine-Cumond**.
- 3 Continuer tout droit sur presque 3 km. A la 2nde intersection au stop, prendre à droite. Traverser le petit hameau, puis prendre la 3^{ème} route à gauche située avant le stop. Au croisement tourner à droite (panneau de randonnée), puis à la patte d'oie continuer à gauche (Lavoir). Au stop, tourner à droite, vous entrez dans le bourg de Saint-Antoine-Cumond. Pédaler sur 100 m environ, la mairie se trouve sur votre gauche.



Départ/arrivée : mairie
Départ point GPS longitude : 0.199135
Départ point GPS Latitude : 45.256191
Distance : 10 km
Dénivelé : 131 m positif
Niveau : Moyen



Les étangs

Servanches porte le nom de « Servanhas » en occitan. Située au cœur de la forêt de la Double, la commune de Servanches est parsemée de nombreux étangs et de prés. Elle est bercée par ses ruisseaux, Chante-Loup et Vergnes, qui traversent la commune.

Au XIII^e, le bourg de Servanches était dynamique. Il possédait un espital (hôpital en ancien occitan) appartenant à l'ordre de Saint-Jean de Jérusalem. Nous supposons que de nombreux pèlerins traversaient la Double par cette voie « du grand chemin » et s'y arrêtaient pour se rendre à Saint-Jacques de Compostelle.

Ce village vous surprendra par ces magnifiques paysages.

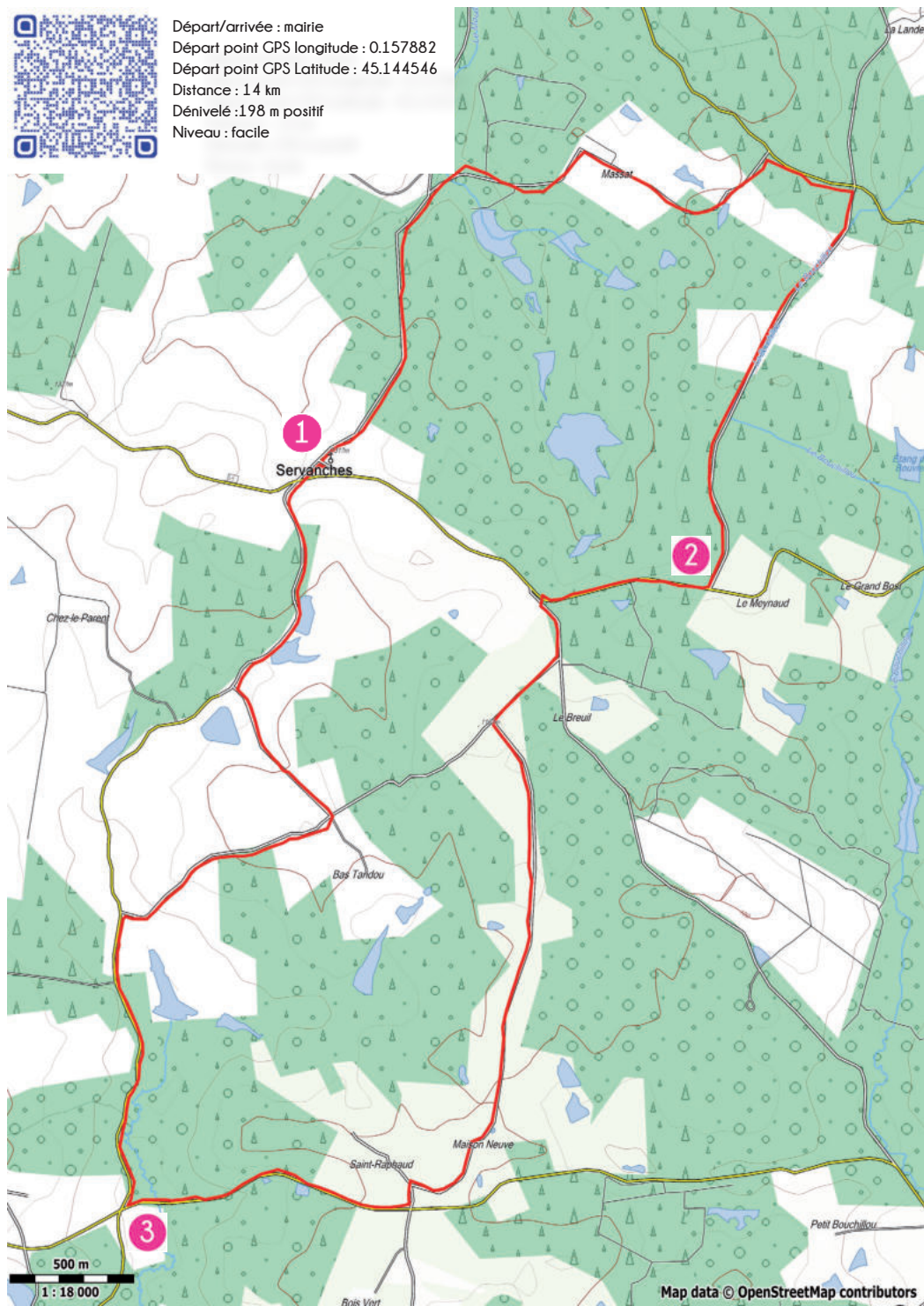


Départ / arrivée : mairie

- 1 Au cédez-le-passage prendre à droite et rouler sur plus d'1km. Au niveau de la patte d'oie prendre la 1^{ère} petite route à droite en direction de **Massat**, puis traverser ce hameau. Au croisement se diriger à droite, effectuer un peu moins de 500 m sur la départementale, puis tourner de nouveau à droite **Le Meynaud**. Rester sur cette route sur 2 km environ.
- 2 Au croisement (départementale) prendre à droite, pédaler sur plusieurs mètres puis prendre la 1^{ère} route à gauche **Le breuil / Tandou / Bois vert**... Au niveau de la patte d'oie, continuer sur la droite **Tendou / Bois vert**, puis prendre la 1^{ère} route à gauche en direction de **Maison neuve / Bois vert / Chez Chabry**. Rester sur cette route sur de 2 km. Passer le hameau, prendre à gauche au niveau de la patte d'oie, effectuer quelques mètres puis tourner à droite à l'intersection (départementale). Rester sur cette route sur un peu plus d'1 km.
- 3 À l'intersection prendre à droite en direction de **Servanches / Saint-Aulaye**. Passer quelques habitations puis tourner à droite, petite route en direction de **Tendou**. À l'intersection (après quelques habitations) prendre à gauche puis au prochain croisement se diriger sur la droite (départementale). Effectuer un peu plus d'1 km. Au croisement continuer tout droit, la mairie se situe sur votre droite.



Départ/arrivée : mairie
Départ point GPS longitude : 0.157882
Départ point GPS Latitude : 45.144546
Distance : 14 km
Dénivelé : 198 m positif
Niveau : facile



Valse autour de la Rizonne



Saint-Vincent-Jalmoutiers est une petite commune située à l'ouest de la Dordogne, entre la Rizonne et la forêt de la Double.

Jalmoutiers était un prieuré Benedictin dépendant de l'Abbaye de Chancelade. Il donne son nom à la paroisse, dédiée à Saint-Vincent, chrétien du III^{ème} siècle. L'église romane du XI^e avec sa façade saintongeaise fait partie du circuit des églises romanes en Val de Dronne. Le nom apparaît au XIV^e avec Sanctus Vincentius de Gal Moustier. La signification est originale puisqu'il s'agirait du monastère du coq : du latin gallus (coq), et de moustier (le monastère).



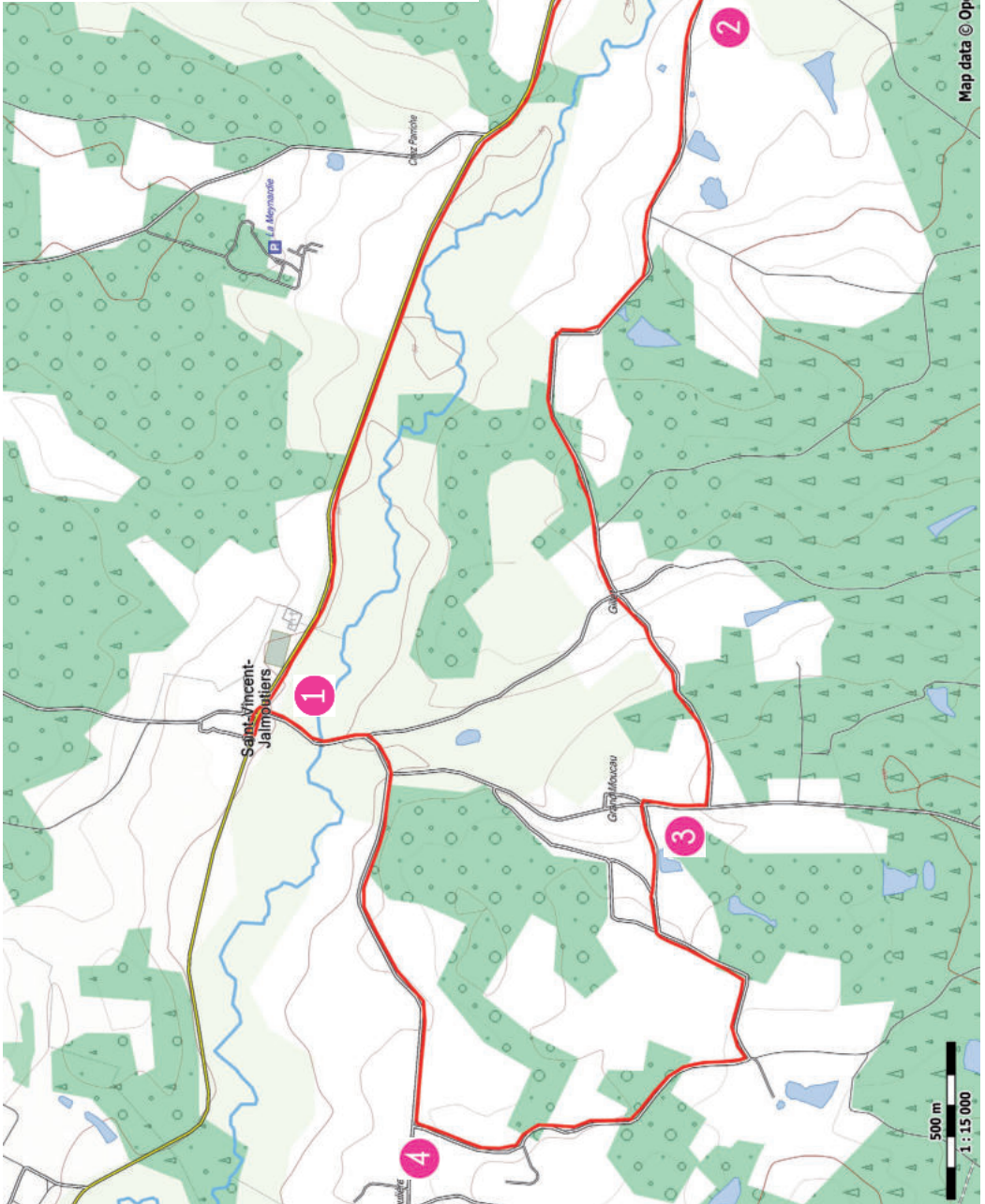
Depuis janvier 2016, ce petit village périgourdin est la capitale géographique de la grande région « Nouvelle Aquitaine » (source : IGN). À travers les pistes de randonnées pédestre et VTT, vous pourrez découvrir sa vallée verdoyante au charme envoutant au cœur de la forêt de la Double.

Départ / arrivée : église

- 1 L'église se trouve derrière vous. Prendre sur la gauche, traverser le bourg puis quitter le village. Le cimetière se trouve à gauche. Continuer toujours tout droit (D44) durant 3 km environ. Après avoir traversé le hameau **La Gacherie**, à l'intersection prendre à droite direction **Echourgnac / la Ferme du Parcot / D100**. Rouler quelques mètres, traverser un petit pont puis prendre la 1^{ère} route à droite **Chez gilet / Fonteau**.
- 2 Continuer toujours tout droit. Traverser le hameau **Fonteau (non indiqué)**, plusieurs étangs se trouvent autour de cette route. Continuer jusqu'à la prochaine intersection. À l'intersection, continuer tout droit (petite route) direction **St-Vincent-Jalmoutiers / panneau de randonnées** jusqu'au prochain croisement. Attention route pentue.
- 3 Au croisement, prendre à droite puis la 1^{ère} route à gauche (**ne pas entrer dans le grand moucaud**). Une maison se trouve en hauteur sur votre gauche. Prendre de nouveau à gauche à la patte d'oie. Au bout de la route à l'intersection, continuer à droite (une maison neuve se situe sur votre gauche). Continuer toujours tout droit. Vous traversez plusieurs hameaux.
- 4 Au croisement prendre sur votre droite (repère : petit arrêt de bus). Continuer toujours tout droit jusqu'au village de Saint-Vincent-Jalmoutiers. Vous entrez dans le village. Passer le pont puis au stop prendre à gauche pour revenir à l'église.



Départ/arrivée : église
Départ point GPS longitude : 0.191322
Départ point GPS Latitude : 45.202701
Distance : 10,5 km
Dénivelé : 156 m positif
Niveau : facile



Map data © OpenStreetMap contributors

La Rocca



La Roche-Chalais est située au carrefour de 4 départements (Dordogne, Gironde, Charente, Charente-Maritime) sur le Méridien de Greenwich (Stèle au camping).

Parmi ses illustres habitants figurent : Elysée Reclus, grand géographe et voyageur du XIX^e auteur de la Nouvelle Géographie Universelle ; Louis Gendreau né en 1885, poète chroniqueur et ami d'Edmond Rostand ; Paulette Merval, chanteuse d'Opérette.



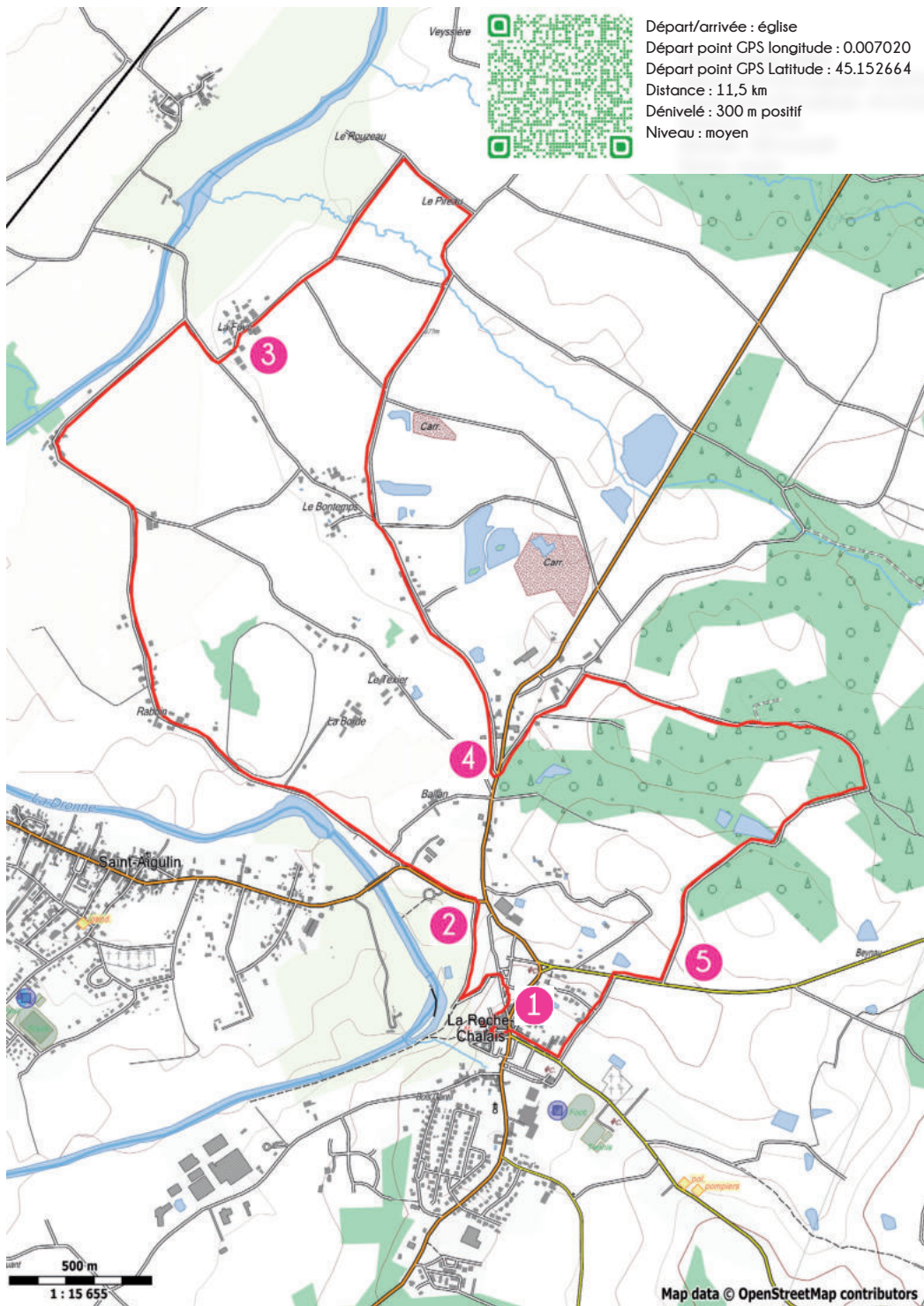
À noter : le point de vue remarquable de la terrasse, l'église Notre Dame de l'Assomption avec son lutrin, et le temple datant du XIX^e (aujourd'hui lieu culturel dédié aux expositions de peinture, concerts de musique classique. ...).

Départ / arrivée : église (située sur votre droite)

- 1** Prendre à gauche, pédaler sur quelques mètres puis tourner à droite. Au stop prendre à gauche puis au niveau de la patte d'oie continuer légèrement à droite (petite ruelle). Effectuer quelques mètres. Prendre la 1^{ère} route à gauche. Au croisement continuer à droite. Descendre la ruelle sur quelques mètres et se diriger à gauche dans la **rue du Moulin**. ⚠ Attention route étroite et pentue.
- 2** Au cédez-le passage, prendre la départementale à gauche. Pédaler sur quelques mètres puis tourner à droite en direction de **Raboin / Les Herveux / Les Eperons**. Rester sur cette route sur 2 km environ. Au croisement continuer à gauche, traverser le lieu dit **Les Eperons (non indiqué)**, puis au 2nd croisement, prendre à droite **La Fuye / La Brunette**. Rouler sur quelques mètres puis tourner à gauche **La Fuye**.
- 3** Traverser le village. Au niveau de la patte d'oie prendre à gauche. Au croisement tourner à droite, puis à la patte d'oie prendre de nouveau à droite. Pédaler sur quelques mètres et tourner à droite en direction de **La Fuye**. Continuer tout droit sur 2 km pour rejoindre la départementale.
- 4** Au cédez-le-passage prendre à gauche et aussitôt à droite **Grand-Jean / Boisdron, Les Sablards**. Rester sur cette route, effectuer 500 m environ. Au croisement tourner à droite en direction de **Boisdron**. Effectuer 1 km environ puis tourner à droite (juste avant que la route ne laisse place à un chemin blanc). La route se transforme en chemin.
- 5** Au croisement prendre à droite, puis aussitôt à gauche **Rue des Charmilles**. Rue pentue. Au stop, continuer à droite **Avenue du Stade**. Au stop (⚠ route très fréquentée) continuer tout droit dans la ruelle, puis prendre à droite.



Départ/arrivée : église
Départ point GPS longitude : 0.007020
Départ point GPS Latitude : 45.152664
Distance : 11,5 km
Dénivelé : 300 m positif
Niveau : moyen

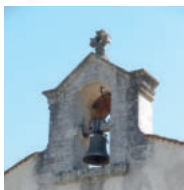


Clair comme de l'eau de roche



Saint-Michel-de-Rivière est une ancienne paroisse, devenue commune indépendante à la Révolution puis associée en fusion avec La Roche-Chalais et Saint-Michel-l'Écluse-et-Léparon en 1973.

Son nom viendrait de son église construite au XII^e qui est consacrée à Saint-Michel, ancien prieuré cité au XII^e^{me} siècle dans le cartulaire de Barbezieux. Rivière serait la déformation d'un mot *riparia* désignant les vignes sauvages très présentes autrefois sur notre territoire.



Aujourd'hui, l'industrie reste très présente dans ce village avec notamment une importante usine de chaussures.

Départ / arrivée : église de La Roche-Chalais (face à vous)

1 Prendre à droite pour contourner l'église. Au bout de la ruelle tourner de nouveau à droite. Au croisement prendre à gauche et rejoindre la route principale du bourg. ⚠️ Route fréquentée. Prendre à droite. Effectuer quelques mètres puis tourner à nouveau à droite en direction de **La Tannerie / Gerbe / Labenaurie / Camping de Gerbe...** Rester sur cette route sur plus d'1 km. À l'intersection, prendre à droite. Rester sur cette route jusqu'au hameau **Les Philippons**.

2 **Les Philippons en direction de Saint-Michel-de-Rivière** > Dans le bourg au croisement, tourner à gauche. Pédaler sur plusieurs mètres, vous arrivez face à l'église de Saint-Michel-de-Rivière.

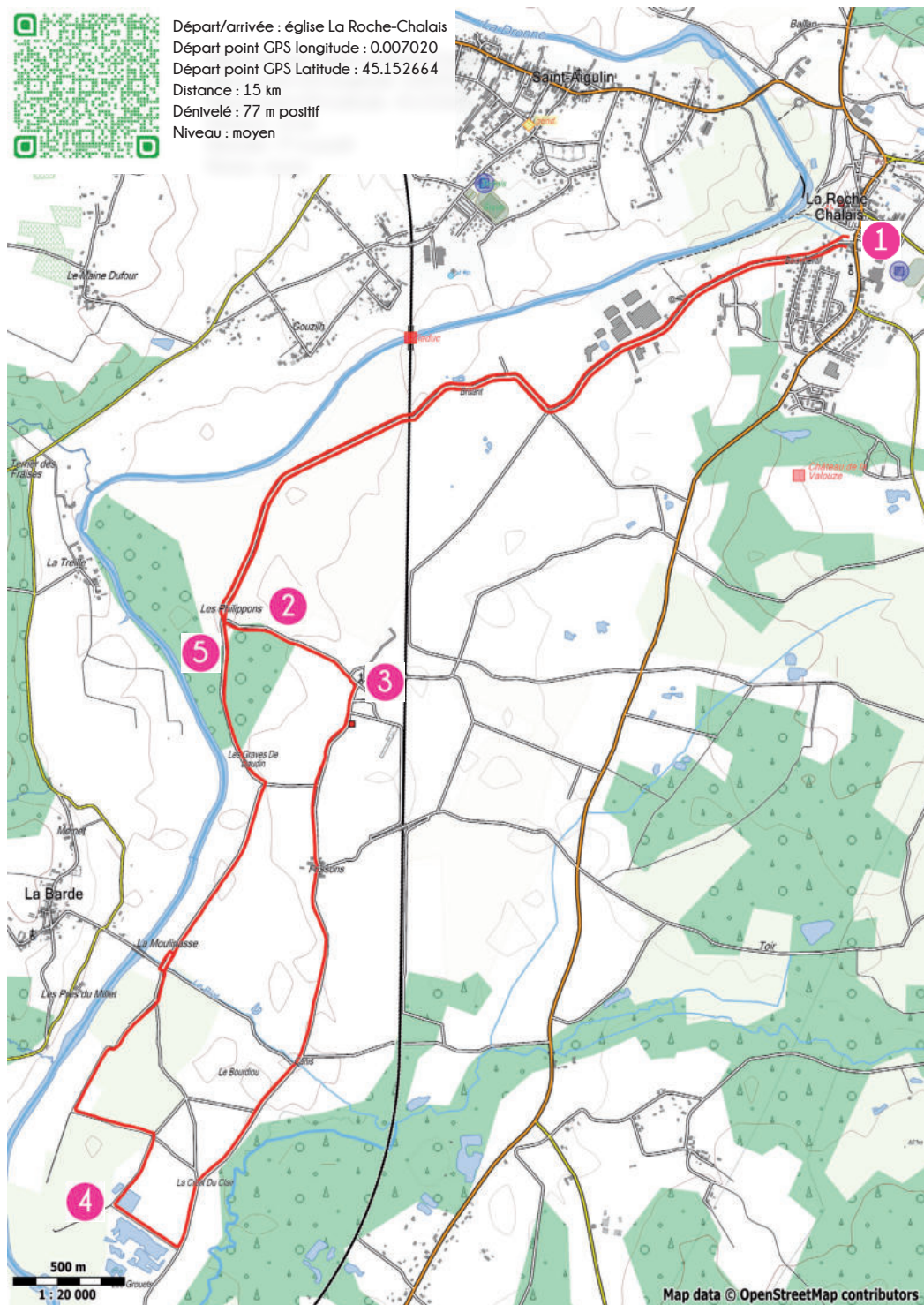
3 Au stop continuer sur la droite, traverser le bourg jusqu'au 2nd hameau. Vous devez rouler tout droit sur 3 km environ. Au niveau d'une patte d'oie (entourée de quelques habitations) continuer légèrement à droite en direction de **Canis / La Cabane / Le Bourdiou / Le Chêne vert...** Traverser les hameaux, puis à **La croix du Clair** au cédez-le-passage, continuer à gauche. Prendre le chemin blanc qui se trouve à droite (repère : des étangs).

4 Au croisement continuer à droite, puis tourner à gauche à l'intersection suivante. Au bout de ce chemin, prendre de nouveau à droite pour rejoindre la route goudronnée. Au niveau de la patte d'oie prendre à gauche. Continuer toujours tout droit. Passer le village nommé **Les graves de Daudin**, puis à la patte d'oie continuer légèrement à gauche.

5 **Départ Les Philippons en direction de La Roche-Chalais** > Entrer dans le hameau **Les Philippons**. À l'intersection continuer tout droit et quitter le village. Pédaler sur 2 km environ jusqu'au stop. Tourner à gauche en direction **AMRI-KSM / Camping à 500 m / C201...** et remonter vers le bourg. Au stop se diriger vers la gauche. ⚠️ Attention route fréquentée. Effectuer plusieurs mètres, puis au niveau de l'intersection prendre à gauche en direction de **Mairie / Collège / Rue de la Terrasse**.



Départ/arrivée : église La Roche-Chalais
Départ point GPS longitude : 0.007020
Départ point GPS Latitude : 45.152664
Distance : 15 km
Dénivelé : 77 m positif
Niveau : moyen

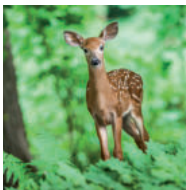


Sur la route du patrimoine de la Double



Saint-Michel-l'Écluse-et-Léparon est une commune du Périgord située aux confins de la forêt de la Double, aux portes du Bordelais et des Charentes. Elle est essentiellement agricole et boisée.

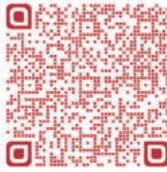
En 1825, les villages de Léparon (dont la chapelle encore préservée est unique) et de Saint-Michel-l'Écluse ont fusionné pour créer la nouvelle commune de Saint-Michel-l'Écluse et Léparon.



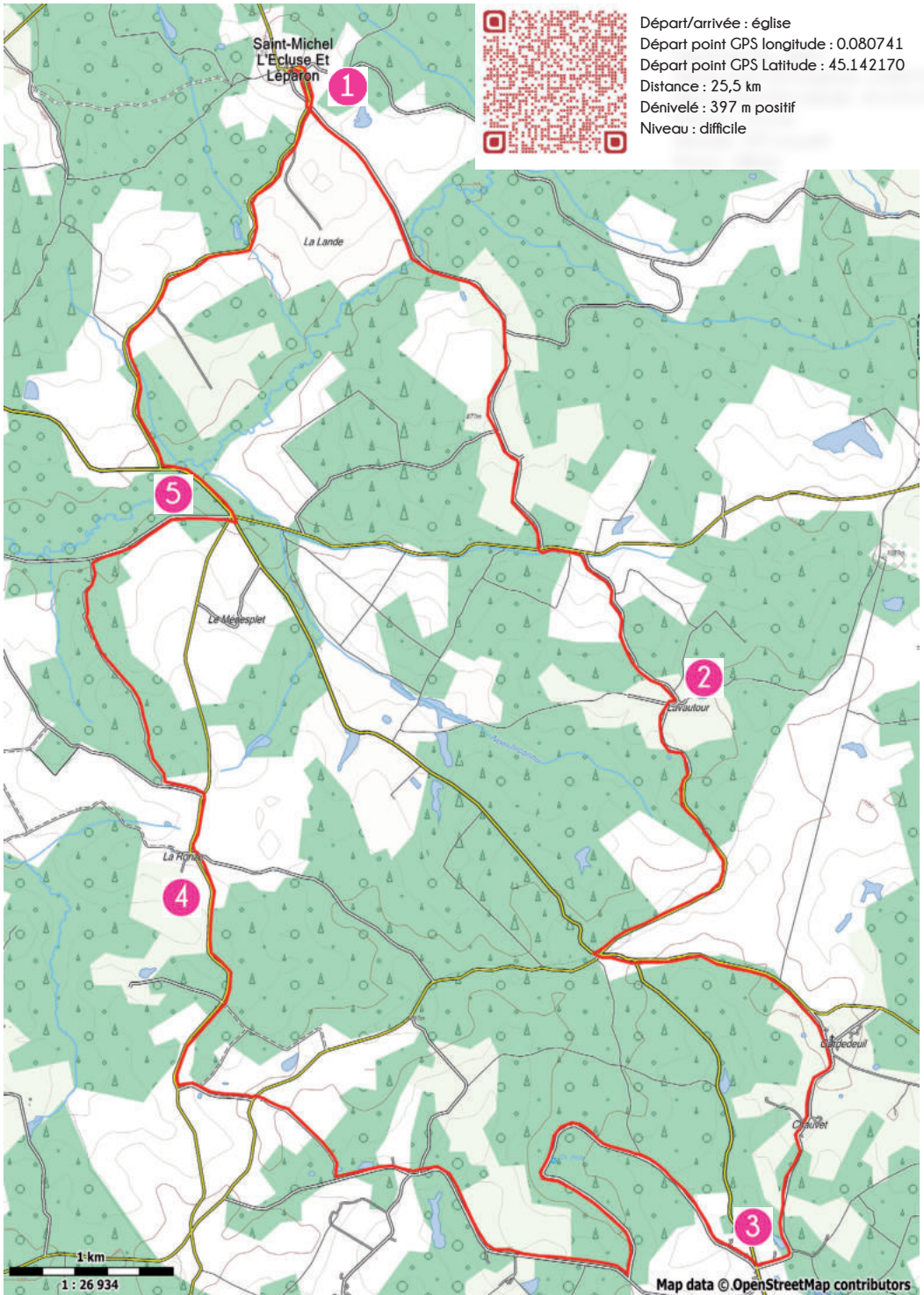
La motte de Vaudu, située à la limite de la Gironde, est une butte de 15 m de hauteur et 60 m de large bordée par un croissant de terre. La légende dit que le Duc Waifre ou Duc d'Aquitaine y serait enterré en l'an 770. La motte aurait pour origine un poste d'observation sur l'Angoumois, le Périgord et le Bordelais.

Départ / arrivée : église

- 1 Contourner l'église à gauche, à l'intersection tourner à gauche **Le Betou, Martillac**. Rester sur cette route sur un peu plus de 3 km. Au niveau de la patte d'oie, dans le hameau, prendre légèrement à droite jusqu'à la départementale. À l'intersection tourner à gauche **La musardière**, un panneau de randonnée y est posé. Effectuer quelques mètres, puis prendre la 1^{ère} route à droite en direction de **Lavautour** (repère : panneau de randonnée et arrêt de bus).
- 2 Quand vous arrivez autour de quelques habitations, prendre à gauche au niveau de la patte d'oie (**ne pas prendre la direction le Fénage**). Rester sur cette route sur plus de 2 km jusqu'à la départementale. ⚠ Au stop continuer à gauche. Effectuer 250 m environ, puis tourner à gauche à nouveau **St Barthélémy de B.** A la patte d'oie continuer à droite, se diriger vers **Gardedeuilh**. La chapelle se trouve sur votre gauche. Rester sur cette route jusqu'à la départementale.
- 3 Au stop traverser la départementale direction **DFCI Double**. Continuer sur le chemin **DFCI Eygurande-Gardedeuilh piste 22**. Après avoir pédalé sur 1 km environ, à la patte d'oie continuer à gauche **Château d'eau**. Continuer jusqu'au bout du chemin, puis tourner à droite au croisement. Après avoir passé un petit étang à droite, prendre le chemin suivant. Au bout du chemin, prendre à gauche puis aussitôt à droite. Au stop continuer à droite.
- 4 Pédaler jusqu'au hameau **La Ronze**, effectuer plusieurs mètres puis prendre à gauche en direction de **Vaudu / Le Cormier** avant de quitter le hameau. Tourner sur le 1^{er} chemin situé à droite **Micle 12 La Roche-Chalais / Saint-Michel-Léparon**. Suivre la piste D.F.C.I Double. Au bout du chemin prendre à droite. ⚠ Attention route pentue.
- 5 ⚠ Départementale D730. Au cédez-le-passage tourner à gauche en direction de **La Roche-Chalais / Montguyon**. Prendre la 1^{ère} route à droite **St-Michel-Léparon / St-Aulaye / D10**. Rester sur cette route jusqu'au village de St-Michel-L'Écluse-et-Léparon. À l'intersection continuer tout droit, vous arrivez dans le bourg.



Départ/arrivée : église
Départ point GPS longitude : 0.080741
Départ point GPS Latitude : 45.142170
Distance : 25,5 km
Dénivelé : 397 m positif
Niveau : difficile



Pays de Saint-Aulaye

Découverte, partage, loisirs, ...



Retrouvez toutes nos parutions
dans nos offices de tourisme !



Découvrez toutes nos éditions pour préparer au mieux votre séjour touristique dans notre région : guide touristique, jeu des églises pour les enfants, agenda des manifestations, ...

Le Pays de Saint-Aulaye



Office de Tourisme du Pays de Saint-Aulaye

tourisme.staulaye@gmail.com / www.tourisme-staulaye.fr

> SAINT-AULAYE

Place Pasteur / Saint-Aulaye
24410 ST AULAYE-PUYMANGOU
05 53 90 63 74

> LA ROCHE-CHALAIS

Place du Puits qui chante
24490 LA ROCHE-CHALAIS
05 53 90 18 95

Suivez-nous !



Création graphique : Office de Tourisme du Pays de Saint-Aulaye / **Crédits photo :** Office du Tourisme du Pays de Saint-Aulaye, Pixabay, mairies de la Communauté de Communes / **Mentions légales :** Le contenu de ce guide a été réalisé par l'Office de Tourisme du Pays de Saint-Aulaye. Toute reproduction est interdite.